

**POLE D'OBSERVATION  
DE LA SOCIETE DE L'INFORMATION  
(P. O. S. I.)**

**LES TIC A L'UNIVERSITE  
DE LA REUNION  
(2005)**

Juin 2007

Il existe 35 établissements de formation habilités à délivrer des diplômes de niveau III, II et I à La Réunion, hors sections de techniciens spécialisés (STS) généralement implantées dans les lycées (voir tableau en annexe).

La majorité de ces établissements délivre des diplômes de niveau III et seuls quelques uns sont habilités à délivrer des diplômes de niveau égal ou supérieur à la licence (Bac +3) (niveaux II et I) généralement en collaboration avec une université. Il s'agit de formations intégrées à la Chambre de Commerce et d'Industrie de La Réunion (CCIR) dont SUPinfo, à l'Institut de l'Image de l'Océan Indien (ILOI), à l'Ecole des Beaux-Arts et des Métiers Artistiques de La Réunion, la Chambre des Métiers, l'Association pour la Formation Professionnelle pour Adultes de la Réunion (AFPAR), l'Institut Universitaire de Technologie (IUT), l'Institut d'Administration des Entreprises (IAE) et l'Université de La Réunion (UR) (voir aussi par ailleurs : TIC et filières de formation).

Les effectifs de l'enseignement supérieur s'élèvent, en 2004-2005 à 16 545 étudiants hors PCEM (dont CGPE : 450) (TER 2005-2006 : 93) parmi lesquels 10 264 sont inscrits à l'Université de La Réunion (hors PCEM).

Cet établissement, qui représente ainsi un peu plus de 60 % des effectifs, a été choisi comme établissement témoin pour l'approche (infrastructures, flux, usages et pratiques) des TIC dans l'enseignement supérieur.

En tant qu'établissement public à caractère scientifique, l'Université est investie d'une double mission : assurer la progression des savoirs par la recherche et transmettre ces savoirs par des enseignements post baccalauréat.

On s'intéresse ici à la fonction de **transmission des savoirs** qui s'effectue, dans le système dit « LMD », au cours de trois cycles d'enseignements qui sont les cycles de Licence (Bac + 1 à Bac +3), de Master (Bac + 4 et Bac +5) et de Doctorat

Le troisième cycle (Doctorat) s'appuie très largement sur les activités de recherche de l'Université qui s'effectue principalement en laboratoires. Le présent travail ne portant pas sur la recherche (voir par ailleurs), on ne s'intéresse pas ici aux étudiants inscrits en doctorat.

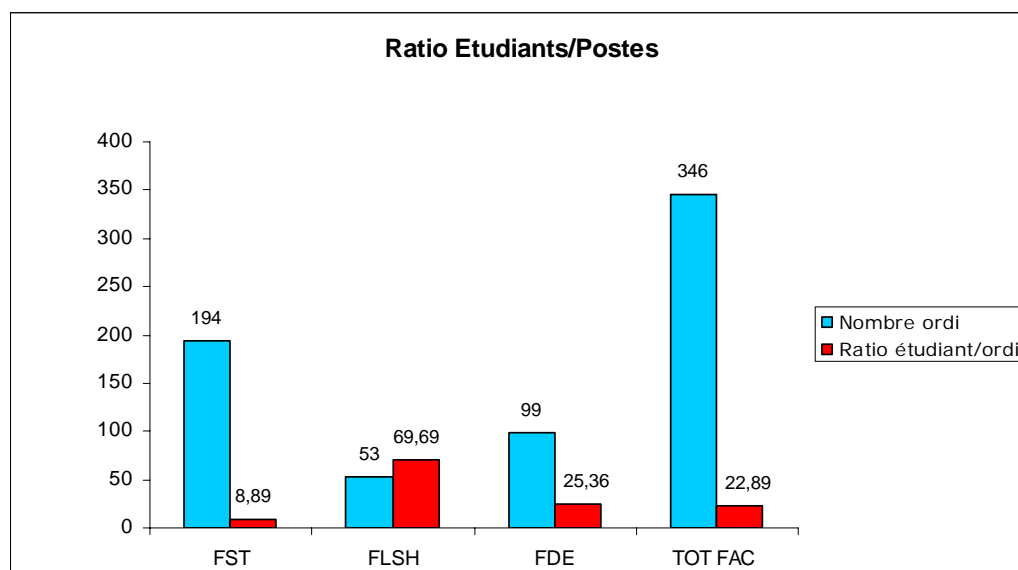
Au cours de l'année universitaire 2004-2005, l'Université de La Réunion (toutes composantes et instituts confondus) compte au total 11 337 étudiants dont 7 482 en premier cycle et 3 585 en second cycle (pour mémoire 72 doctorants, 182 doctorants d'université et 9 HdR).

L'observation porte sur les trois facultés (Faculté des Sciences et Technologies – FST –, Faculté de Droit et d'Economie – FDE –, Faculté des Lettres et des Sciences Humaines – FLSH), donc hors Instituts implantées sur le campus Nord dit Le Moufia. Ces trois facultés rassemblent 7 919 étudiants.

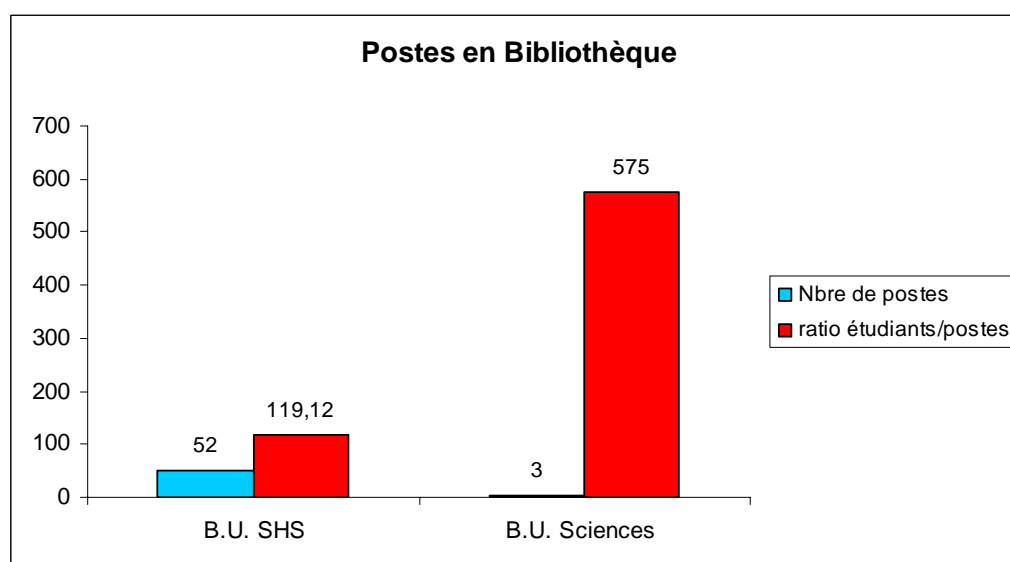
## TABLEAU DE BORD POUR L'UNIVERSITE (1/2)

### SITUATION EN 2005

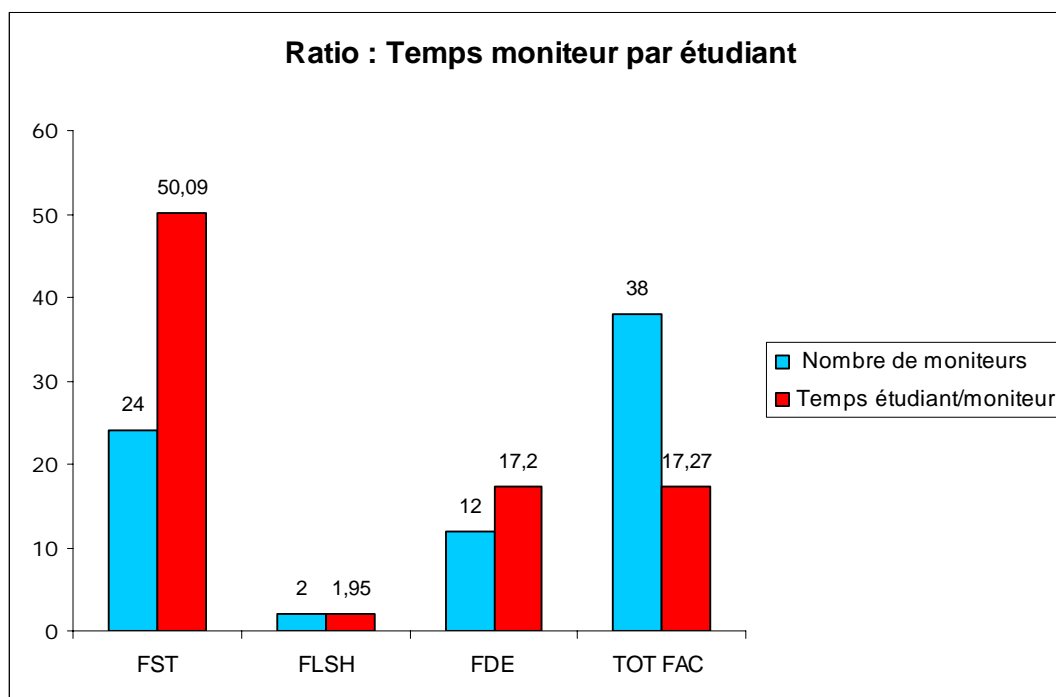
#### Taux d'accessibilité aux postes informatiques



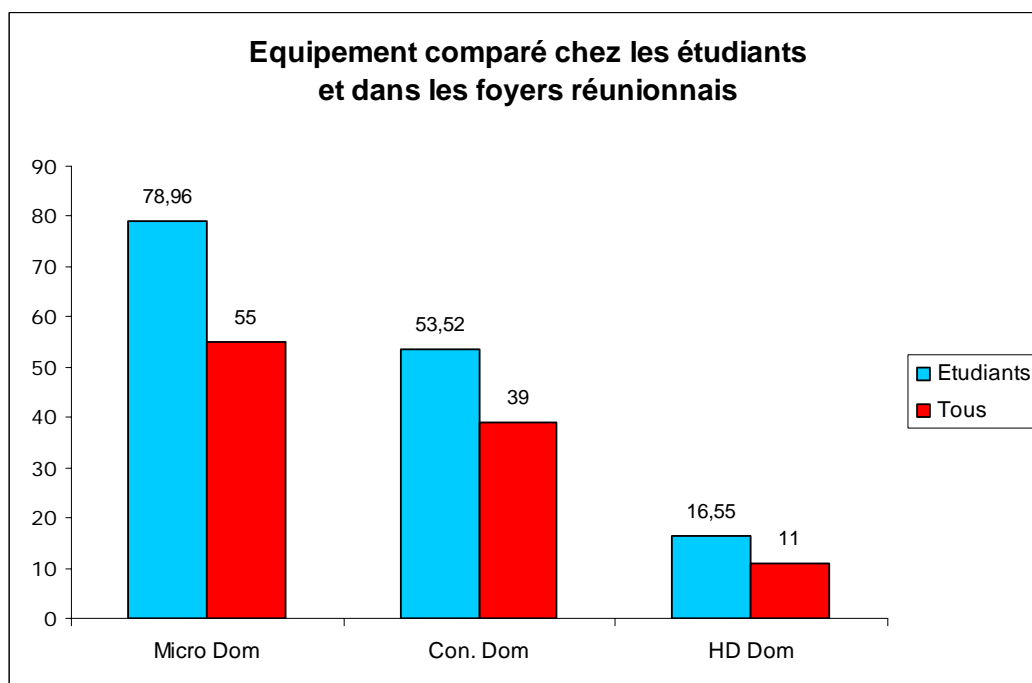
#### Accès aux postes en bibliothèque



## Animation TIC



## Equipement des étudiants à domicile



Capacité des réseaux  
Connexions

	2005	
CAPACITE RENATER	10 Mb	
CAPACITE RESEAU LOCAL	1 GB	
BORNES WIFI	15	
ADRESSES I.P.	2500	

Bureau Virtuel

	Juin 2006	Juin 2007
COMPTES OUVERTS	3936	5888

## COMMENTAIRES EN RAPPORT AVEC LA PROBLEMATIQUE DE LA FRACTURE NUMERIQUE

<b>INFRASTRUCTURES</b>	<b>USAGES SOCIAUX</b>	<b>ACQUISITION</b>	<b>CONTENU</b>
<p style="text-align: center;">Ordinateur Internet Réseau</p> <p>L'accès au matériel informatique est difficile.</p> <p>L'accès libre (essentiellement en BU) est réduit.</p> <p>Les disparités entre facultés sont très grandes</p> <p>Les étudiants font personnellement un grand effort d'équipement</p>	<p style="text-align: center;">Techniques et Cognitifs</p>	<p style="text-align: center;">Apprentissage, Appropriation</p> <p>Aucune formation à la pratique n'est organisée</p>	<p style="text-align: center;">Disponibilité et Accessibilité</p>

## CORPUS DE DONNEES

(Voir aussi section « méthodologie »)

On rend compte ici de l'équipement TIC à l'Université de La Réunion. Le périmètre de l'enquête est volontairement réduit aux trois facultés et services communs implantés sur le campus Nord (Moufia). Au moment de l'observation, le Tampon constitue encore une antenne décentralisée ; le site sera érigé en faculté à part entière en 2006.

Le corpus principal de données qui est analysé ici est constitué par les éléments recueillis *in situ* à l'Université, site du Moufia et par l'enquête CMM/POSI concernant l'équipement personnel des étudiants. Toutefois, la méthodologie mise en oeuvre pourra intégrer, lors des enquêtes à venir, la nouvelle organisation administrative ainsi que les Instituts.

Les données procèdent de plusieurs sources :

- Moyens pédagogiques TIC à l'Université de La Réunion - Guy ANCEL 2004
  
- Cyber-étudiants. Diffusion et usage de l'ordinateur et d'Internet, enquête auprès des étudiants réunionnais ODR, 2004
  
- L'enquête CMM/POSI sur l'équipement personnel des étudiants
  
- Les enquêtes de l'Observatoire de la Vie Etudiante  
<[www.ovenational.education.fr](http://www.ovenational.education.fr)>
  
- Pour la Réunion et concernant des statistiques plus générales :
  - IPSOS TIC-TRACK pour le service TIC de la Région Réunion
  - Tableau Economique de La Réunion INSEE



<p style="text-align: center;"><b>LES TIC A L'UNIVERSITE DE LA REUNION INFRASTRUCTURES, EQUIPEMENTS COLLECTIFS ET EQUIPEMENT PERSONNEL DES ETUDIANTS (2005)</b></p>
---

## **1) Les infrastructures et l'équipement collectif à l'Université en 2005**

Les données rassemblées ici concernent principalement les deux premiers cycles (Licence et Master), donc hors Doctorat. Dans ce cycle, les étudiants sont généralement intégrés dans un laboratoire : ils ne suivent pas de cours en tant que tels et participent, comme doctorants, aux activités de recherche des laboratoires.

### **Capacité de Flux**

Pour leurs activités d'enseignement et de recherche, les enseignants-chercheurs utilisent RENATER pour toutes les communications externes. L'université est également dotée d'un réseau interne qui assure toutes les transmissions intra sites et entre les différents sites locaux.

En 2004, la capacité du réseau RENATER est de 10 Mb et celui du RESEAU LOCAL de 1 Gb. Cette même année l'Université comptabilise 2500 adresses IP (Ordinateurs et Imprimantes) et 15 bornes WIFI (Enquête ANCEL 2004). 3936 comptes sont ouverts au Bureau Virtuel en juin 2006.

### **Equipement à disposition des étudiants**

Pour ses activités d'enseignements organisées dans les deux premiers cycles, l'Université met un certain nombre d'ordinateurs à disposition des étudiants.

Ces postes informatiques peuvent être en accès libre (AL - souvent sous réserve de réservation et dans des salles en présence d'un moniteur) et concernent donc potentiellement tous les étudiants d'une faculté.

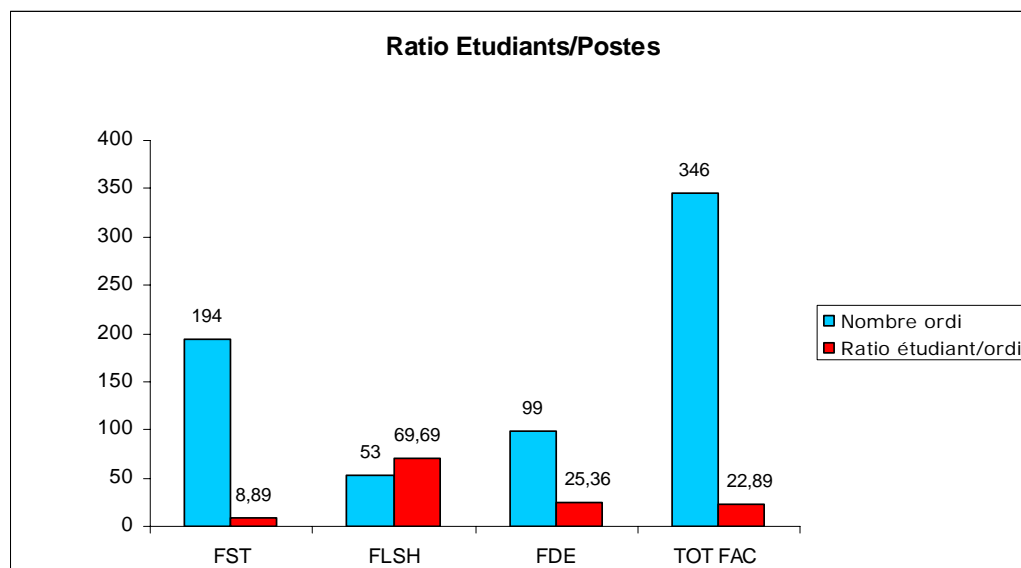
Ce matériel peut être utilisé en situation pédagogique, à l'occasion de cours professés par un enseignant dans des salles équipées. L'accès à ces salles est alors réservé aux étudiants inscrits dans des formations susceptibles de mobiliser les T.I.C. en fonction des pratiques pédagogiques des enseignants. Tous les étudiants d'une faculté sont donc

potentiellement intéressés par ces dispositions. Il se peut, par ailleurs que ces salles équipées soient en accès libre hors des périodes de cours.

Enfin certaines filières mettent des postes informatiques à disposition de leurs seuls étudiants : dans ce cas, les salles équipées servent aux cours et sont en accès libre hors cours.

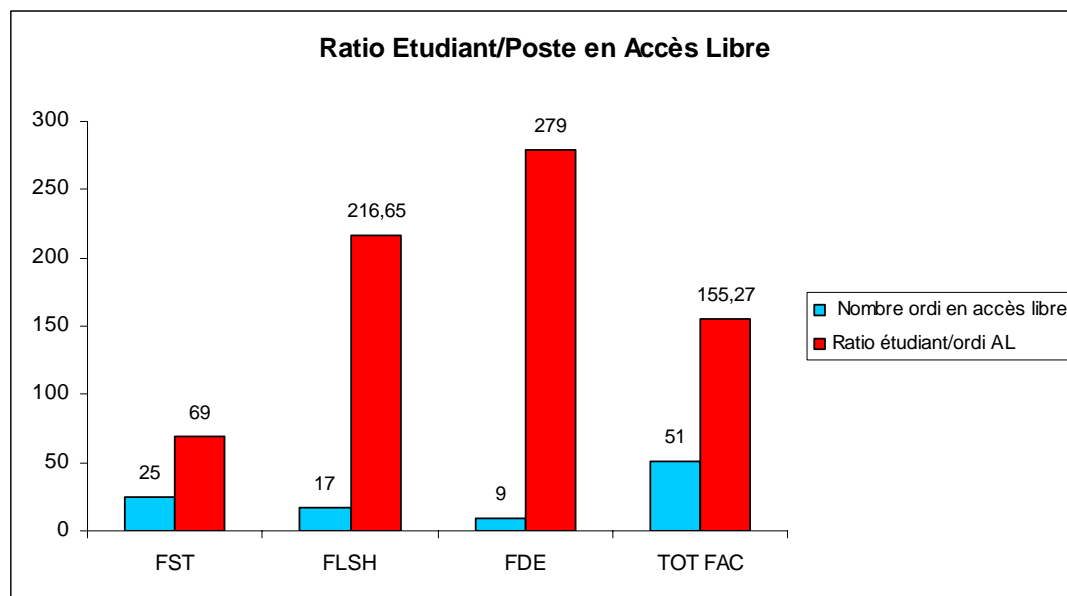
Les étudiants étant répartis en Unités de Formation et de Recherche (U.F.R.), également appelées facultés, autonomes du point de vue de la gestion pédagogique, il est difficile de produire un indicateur pertinent mesurant l'accès à l'ordinateur à l'Université. On peut toutefois dégager quelques chiffres qui mesurent la situation au moment de l'enquête.

Sur le campus du Moufia, regroupant en 2005 les trois facultés (Faculté des Sciences et des Technologies –FST–, Faculté de Droit et d'Economie –FDE– et Faculté des Lettres et des Sciences Humaines –FLSH) on compte, en 2005, 346 ordinateurs accessibles, soit potentiellement 1 ordinateur pour 23 (22,89) étudiants, avec des grandes disparités entre facultés comme le montre l'histogramme ci après.



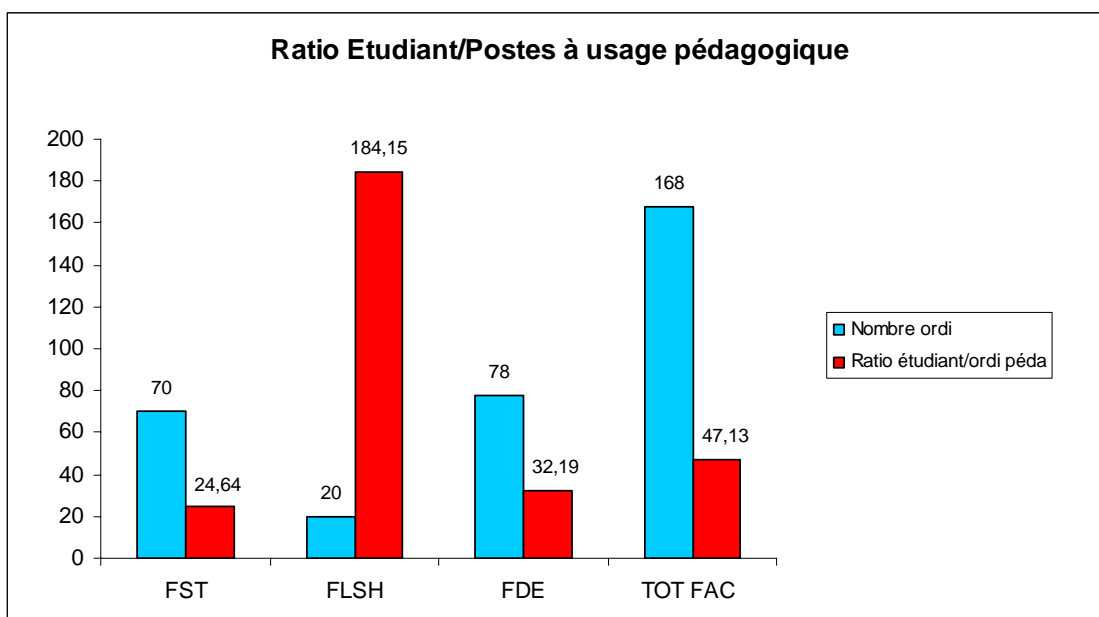
Le ratio Nombre d'étudiants/ordinateur varie de 8,89 (FST) à 69,69 (FLSH) en passant par 25,36 (FDE).

L'accès aux postes pédagogiques est tout autant disproportionné entre facultés avec un ratio général de 1 poste pour 47 (47,13) étudiants.



On a déjà (voir par ailleurs) insisté sur l'importance, pour l'appropriation de cette technologie, de l'accès libre aux postes informatiques ; on peut certes penser qu'au niveau de l'Université, les étudiants étant adultes, l'accès libre aux ordinateurs pose moins de problèmes que dans le cycle secondaire. Mais on sait l'importance, dans l'enseignement supérieur, de l'accès à la documentation pour ce qui concerne les fonds de bibliothèques et les ressources du Web.

Malgré cela, les postes réellement en accès libre dans les facultés sont peu nombreux : on en compte 51 pour les trois facultés, ce qui donne des ratios nombre d'étudiant/poste très élevés et très disparates d'une faculté à l'autre.



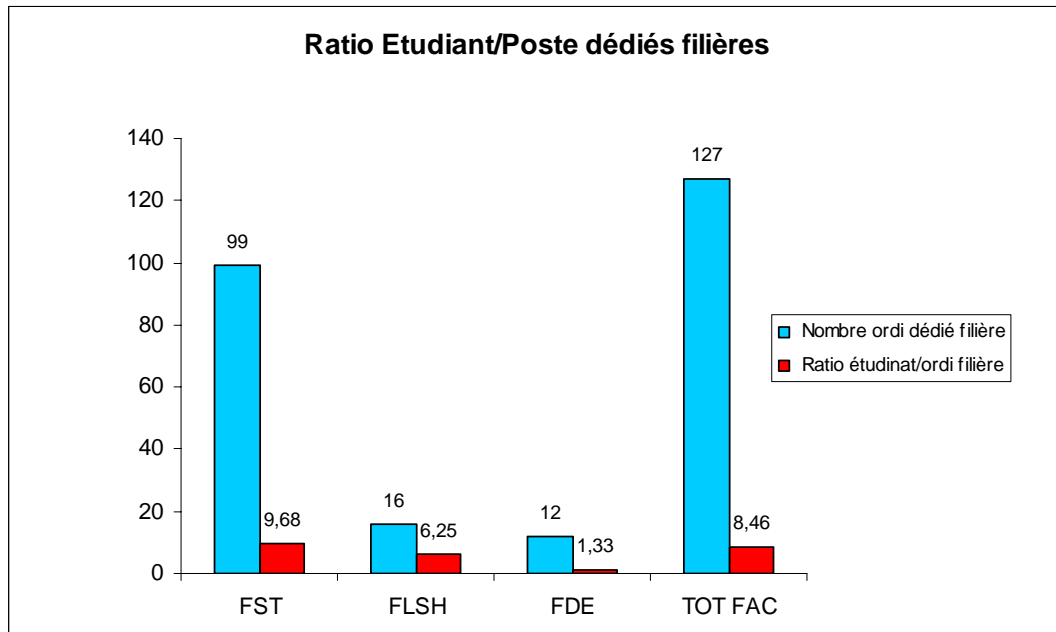
L'accès libre est généralement subordonné à une réservation, mais également à l'amplitude de l'ouverture des salles. Cette amplitude est importante en FST, réduite aux heures d'ouverture des locaux dans les deux autres facultés. Une observation d'une semaine à la FLSH montre toutefois que l'utilisation des ordinateurs en libre service se concentre aux heures centrales de la journée, les heures proches de l'ouverture et de la fermeture des salles étant très peu utilisées. Sauf en périodes d'examen, les salles en accès libre sont finalement assez peu fréquentées.

Les bibliothèques universitaires mettent à disposition des ordinateurs pour la recherche bibliographique. En 2005, on compte 62 stations à disposition des étudiants dont 7 au Tampon et 55 sur le campus du Moufia (3 en Sciences, 52 en Sciences Humaines et Sociales), soit pour le campus Nord 1 ordinateur pour 144 (143,98) étudiants.

L'accès à l'ordinateur est, par contre, grandement facilité dans les filières d'enseignement qui disposent de salles équipées pour leur propre utilisation.

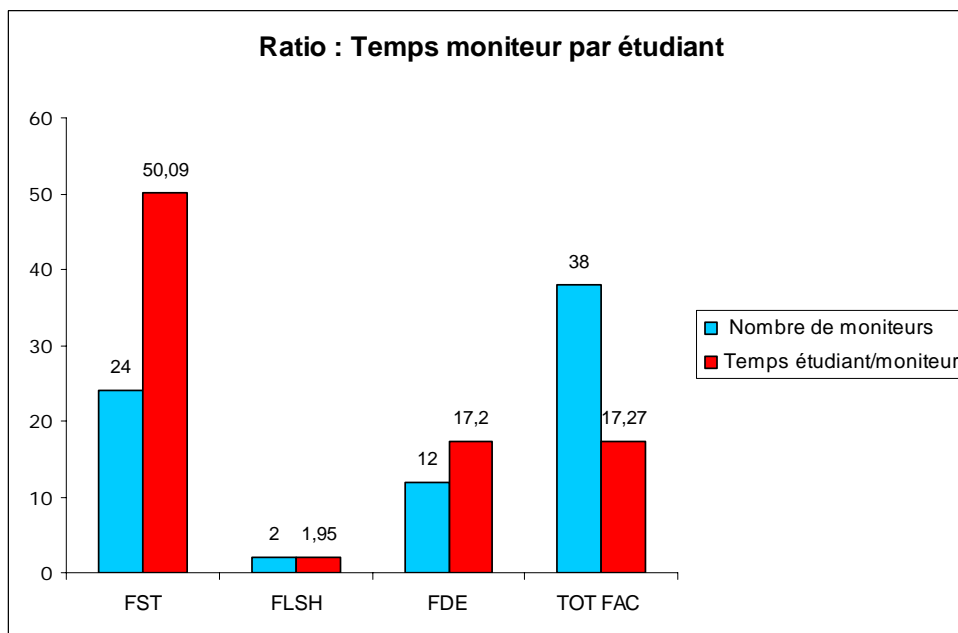
La Faculté des Sciences et des Technologies a ainsi plus particulièrement choisi d'équiper des salles dédiées pour des filières de formation (Physique, Math-Info etc..) : la majorité du parc pédagogique informatique (60%) est dédié aux étudiants de ces filières qui représentent la moitié des inscrits en FST.

Dans les deux autres facultés, seules deux filières ont équipé des salles dédiées. Ainsi la FLSH consacre 30 % (16 appareils) de son parc informatique à une filière (100 étudiants), tandis que la FDE réserve 12 % (12 appareils) de ses ordinateurs à une filière de 16 étudiants.



### Animation

Les trois facultés emploient ensemble 38 moniteurs informatique qui consacrent théoriquement un peu plus d'un quart d'heure à chaque étudiant du campus nord.



60% des moniteurs (24 étudiants) sont affectés à la FST, ce qui, rapporté aux effectifs étudiants, donne un ratio de temps trois fois supérieur à la moyenne. Avec 12 moniteurs, la FDE assiste ses étudiants dans la moyenne, tandis que la FLSH, avec 2 moniteurs en 2005, ne consacre que moins de deux minutes par étudiant.

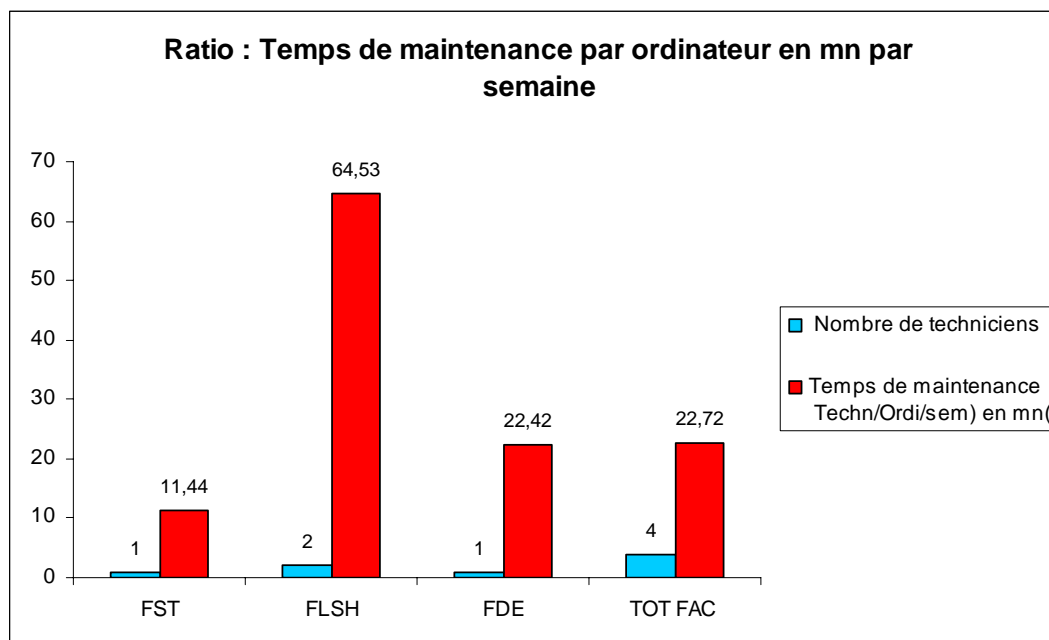
Aucune certification C2I (niveau I) n'a été délivrée au cours de l'année 2004-2005.

### Gestion des réseaux et maintenance

L'Université emploie du personnel spécialisé pour la gestion des réseaux et la maintenance du parc d'ordinateurs administratifs des services centraux.

Les trois facultés implantées à Moufia prennent en charge la maintenance du parc d'ordinateurs pédagogiques et administratifs.

Ensemble, les trois facultés emploient quatre personnes qui consacrent un peu moins d'un quart d'heure (22,72 mn) par semaine à la maintenance des ordinateurs (on a négligé ici le parc administratif par faculté). Mais comme l'indique l'histogramme ci après la situation est très contrastée d'une faculté à l'autre.



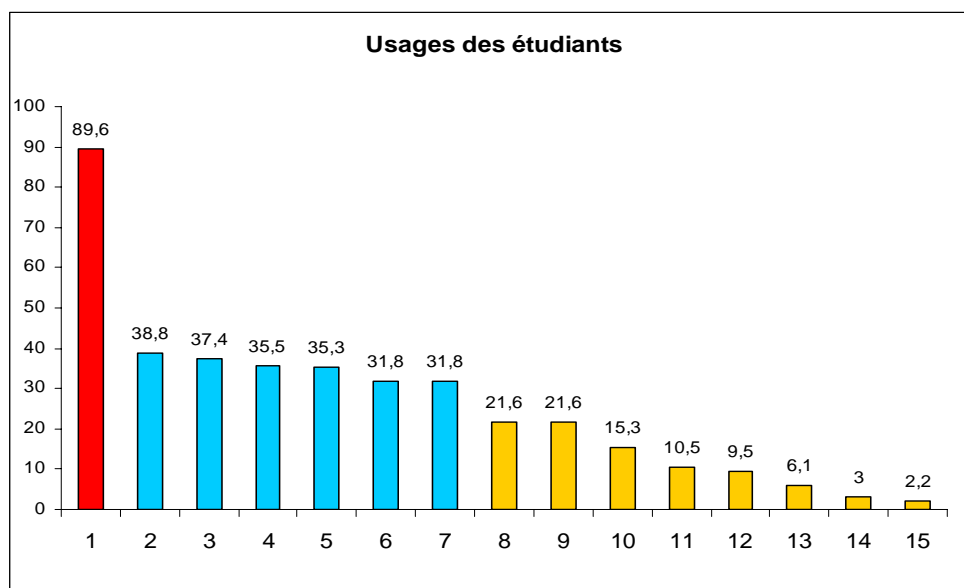
## Pratiques et usages

(Cyber-étudiants ODR 2004)

En 2004, les étudiants accèdent à l'ordinateur à domicile (76,7 %) (voir plus loin) ET à l'Université (67,9 %) ; mais ils profitent également de l'informatique chez des amis (40,2 %) et dans la famille (33,9 %) (ODR, 2004). De même, Internet est utilisé à l'Université (65,1 %) ET à domicile (57,9%), mais aussi chez des amis (36,2 %) ou dans la famille (26,7 %).

Les étudiants multiplient donc les lieux d'accès et de connexion, l'Université étant un de ces lieux parmi d'autres. La pratique reste malgré tout assez peu fréquente puisque seul un tiers des étudiants déclare utiliser l'ordinateur et/ou se connecter « au moins une fois par semaine » et un quart « au moins une fois par mois ».

L'usage principal de l'ordinateur est le traitement de texte (89,6 %) très loin devant la consultation de la base documentaire de l'Université (38,8 %), la lecture des CD Rom (37,4 %), recherche d'information d'ordre pédagogique (35,5 %), consultation de cours en ligne (35,3 %) ..., tandis que la communication entre étudiants (15,3 %) ou avec les enseignants (10,5 %) apparaissent comme des activités presque confidentielles.



1	Traitement de texte	9	Logiciel spécifique à votre filière
2	Consultation du centre documentaire de l'université	10	Communication avec vos condisciples
3	Usage des CD Rom	11	Communication avec vos enseignants
4	Information pédagogique	12	Logiciel de présentation
5	Site de cours en ligne	13	Logiciel de gestion de base de données
6	Tableur	14	Rien de tout cela
7	Information administrative	15	N'est pas concerné
8	Téléchargement de logiciels		

Total / répondants = 1438 / plusieurs réponses possibles (Cyber-étudiants ODR 2004)

## Commentaires conclusifs

Au final, on note que l'accès aux ordinateurs à l'Université est plutôt aléatoire au vu du ratio étudiant par appareil. Seules les filières spécialisées ayant pu se doter de matériel offrent un ratio acceptable, mais en tout état de cause inférieur aux ratios observés dans les lycées.

L'accès libre aux ordinateurs, en faculté ou en bibliothèque reste également difficile.

Enfin la disparité entre facultés est importante, tant pour l'accès au matériel que pour bénéficier de l'aide de moniteurs.

Cet état de fait explique peut-être une pratique relativement faible des T.I.C, puisque seul un tiers des étudiants déclare utiliser un ordinateur et sa connexion au moins une fois par semaine, ce qui paraît peu au regard du travail exigé au niveau de l'enseignement supérieur.

Les étudiants estiment toutefois (ODR, 2004) « *qu'on ne peut plus se passer de l'informatique* » (46,9 %), que « *ceux qui ont les moyens d'avoir un ordinateur sont avantagés dans leurs études* » (54,9 %) et que « *l'idéal serait que tous les étudiants disposent d'un ordinateur à domicile* » (76,4%).

De fait, les étudiants tentent de compenser ces difficultés d'accès en s'équipant personnellement.



## 2) L'équipement informatique personnel des étudiants de l'Université en septembre-octobre 2005 <sup>1</sup>

De façon synthétique, on peut appréhender l'équipement informatique des étudiants de l'Université de La Réunion selon le taux d'équipement global des étudiants, le taux d'équipement par facultés et par années universitaires et en fonction de la situation socio-professionnelle des étudiants.

**Taux global d'équipement<sup>2</sup> : presque 80 % des étudiants ont accès, à domicile à un ordinateur et la moitié peuvent se connecter chez eux.**

3240 étudiants (soit 78,96 %) déclarent avoir accès, à domicile, à un ordinateur et, parmi eux 1618 (soit 39,43 % du total des répondants – presque 50% des équipés) disent « posséder personnellement » cet appareil.

2196 étudiants (soit 67,77 % des équipés et 53,52 % du total) indiquent pouvoir se connecter à domicile dont 679 (20,95 % des équipés et 16,55 % du total) sur l'ADSL.

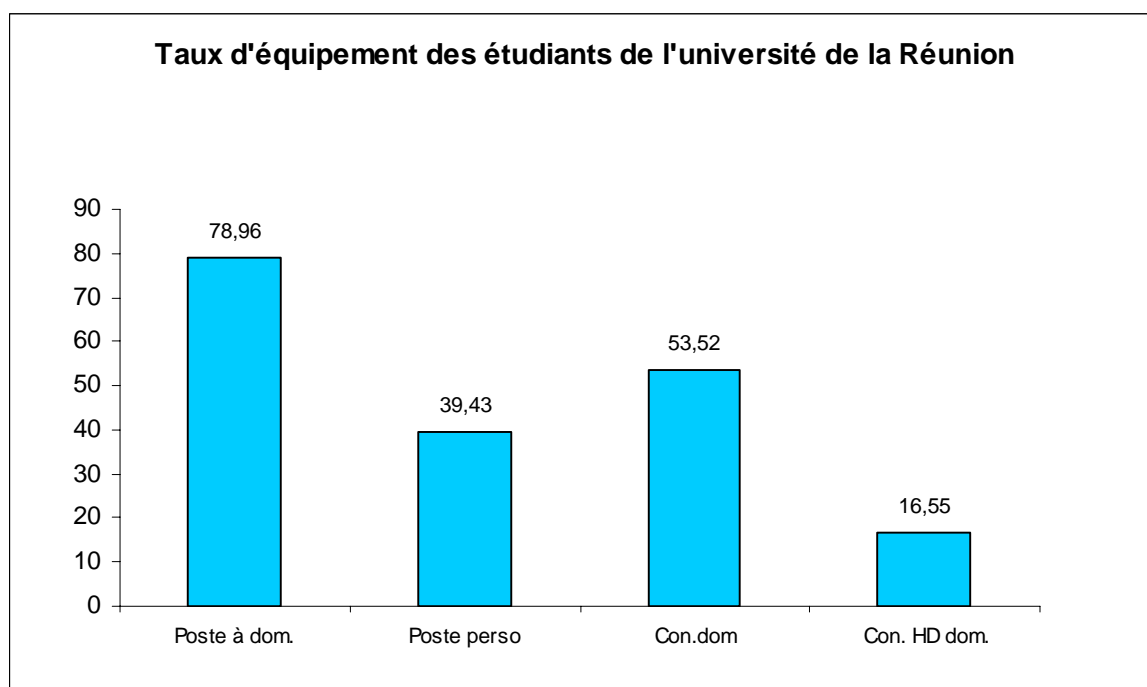
Base : tous	Dispose d'un poste à domicile	Poste personnel	Connexion à domicile	Connexion ADSL
Tous Univ.	78,96 %	39,43 % soit 49,93% des équipés	53,52% soit 67,77 % des équipés	16,55 % soit 20,55 % des équipés

On sait qu'environ 50 % des ménages réunionnais sont équipés en informatique et parmi eux, 33 % sont connectés (IPSOS, 2004). Les familles dans lesquelles au moins un enfant est étudiant sont plus équipées que la moyenne régionale.

<sup>1</sup> Enquête CMM/POSI : Guy ANCEL, Directeur du centre multimédia, Michel WATIN, Professeur en Sciences de l'Information et de la Communication, Daïna MAILLET, Chargée d'études au Pôle d'Observation de la Société de l'Information. Avec la collaboration de Marie Annick BERILE, secrétaire au centre multimédia

<sup>2</sup> A titre de complément selon l'enquête Cyber-étudiants, ODR 2004, donne les chiffres suivants :

	Effectifs	%
Ordinateur classique	808	54,7
Imprimante	694	47
Connexion à internet	558	37,8
Graveur de CD	490	33,2
Ordinateur portable	122	8,3
Organiseur électronique	39	2,6
Rien de tout cela	592	40,1
Total / répondants	1478	223,5



Base : tous les étudiants de l'université ayant valablement répondu à l'enquête (soit 4103 questionnaires)

Ces chiffres de 2005 doivent être comparés avec ceux recueillis par l'ODR en 2003 selon une méthodologie et un taux de réponse similaires : entre août et décembre 2003, 77 % des étudiants déclaraient « disposer d'un ordinateur » et 55 % « d'une connexion Internet ».

Ces chiffres doivent également être rapprochés de l'enquête OVE de 2002 portant sur un échantillon représentatif (quota d'étudiants par facultés et filières par rapport aux inscriptions totales) qui indique que 78 % des étudiants déclaraient « disposer d'un ordinateur » et 57 % « d'une connexion Internet » (OVE, juin 2004).

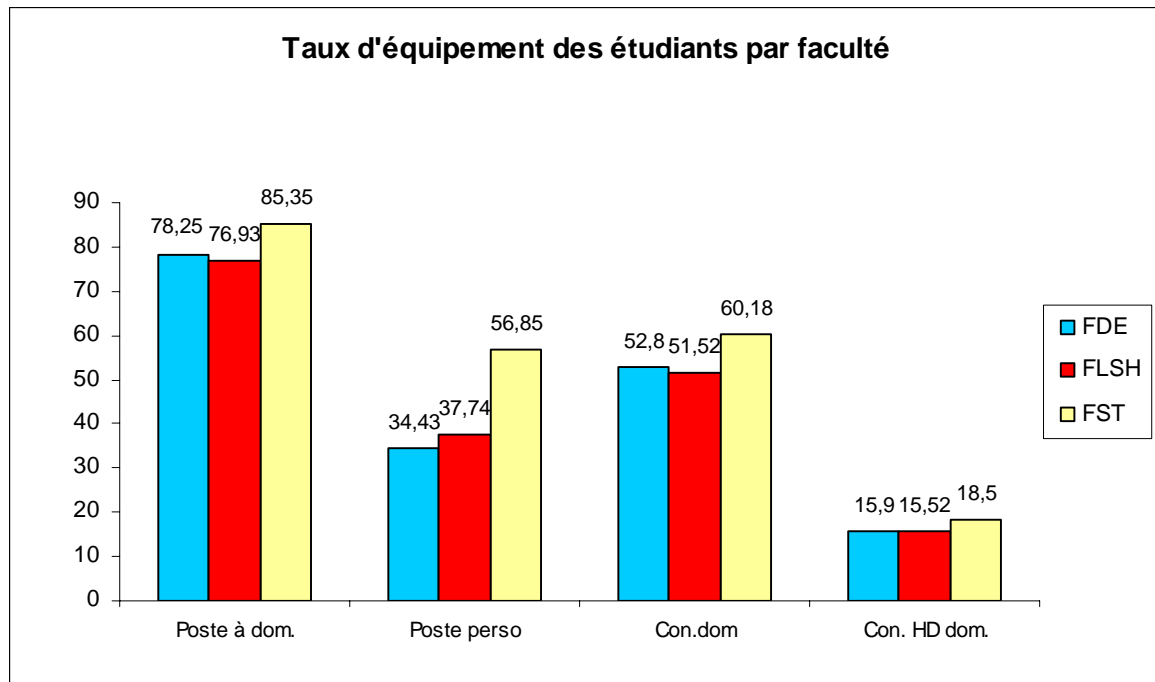
La comparaison entre ces trois enquêtes montre une progression constante du taux d'équipement des étudiants avec un taux d'équipement « à domicile » approchant les 79 % pour l'ordinateur (et 39 % pour un ordinateur « personnel), 53 % (et 16 % en haut-débit). Même si cette progression risque de se poursuivre – sûrement plus lentement – dans les années qui viennent, on peut penser que l'on n'est pas loin d'un équipement quasi général des étudiants.

Parmi les 937 étudiants disposant chez eux d'un ordinateur, mais non connectés à domicile, 48,66 % vont se connecter à l'Université et 32,33 % « chez des amis (20,38 %) ou dans la famille (11,95 %) ».

**Équipement par facultés: les étudiants inscrits en Faculté des Sciences et Technologies sont mieux équipés et plus souvent connectés à domicile que les autres étudiants.**

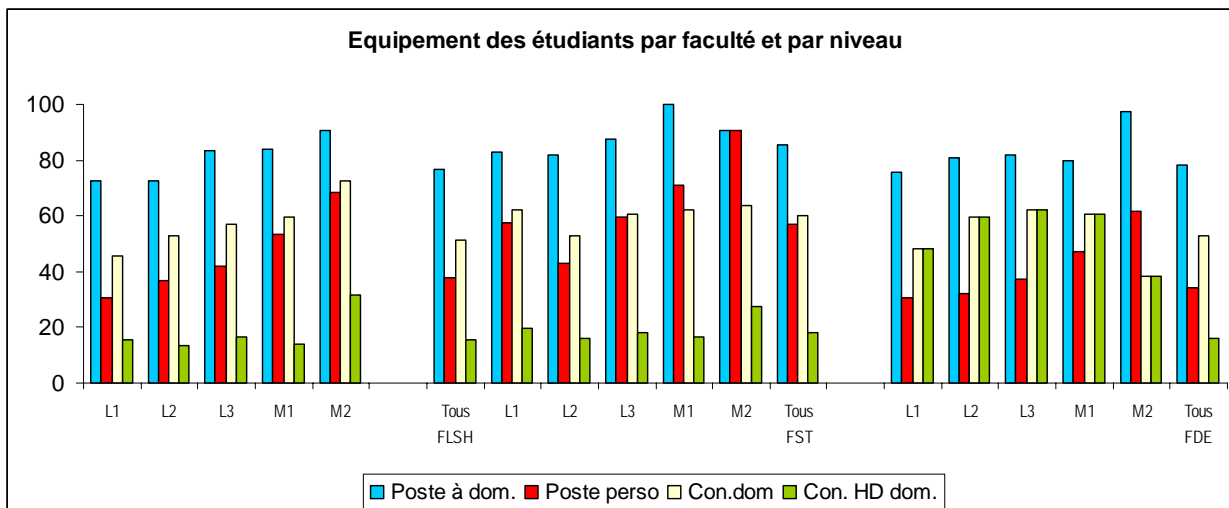
Base : tous Par fac	Dispose d'un poste à domicile	Poste personnel	Connexion à domicile	Connexion ADSL
FDE	78,25 %	34,43 %	52,80 %	15,90 %
FLSH	76,93 %	37,74 %	51,52 %	15,51 %
FST	85,35 %	56,85 %	60,18 %	18,50 %

Les étudiants inscrits en Faculté des Sciences et Technologies (FST) sont nettement mieux équipés que la moyenne. Plus que les autres, ils disposent d'un poste personnel, d'une connexion à domicile et ont accès au haut débit. La différence avec les étudiants de la Faculté de Droit et d'Économie (FDE) et de la Faculté des Lettres et des Sciences Humaines (FLSH), qui partagent des conditions similaires, est de l'ordre de 10 points de pourcentage.



**Équipement par niveaux : il progresse au fur à mesure des années d'inscription. Les étudiants en seconde année de master sont quasiment tous équipés.**

Le taux d'équipement progresse avec les années d'inscription. On note que le taux moyen d'équipement en première année est de l'ordre de 70 % et que quasiment tous les étudiants de M2 dans les trois facultés disposent d'un ordinateur tandis que les deux tiers déclarent pouvoir se connecter à domicile. Toutefois, moins de 20 % d'étudiants en moyenne disposent d'une connexion haut débit.



Base : tous les étudiants par faculté

La progression en équipement de la première à la cinquième année s'observe dans les trois facultés. Mais globalement, les étudiants de la FST sont mieux lotis que ceux de la FLSH et ceux de la FDE.

L'ordinateur à domicile peut être un appareil à usage familial : tout ou partie des membres de la famille y ont accès. Certains étudiants déclarent en disposer « personnellement » et la proportion de ceux-ci augmente avec les années d'études : plus des deux tiers sont personnellement propriétaires d'un ordinateur en seconde année de master, les moins favorisés se trouvant en FDE, les plus équipés en FST où tous les étudiants de seconde année de master possèdent personnellement un appareil. La connexion à domicile concerne plus de 50 % des étudiants toutes années confondues, mais la connexion au haut débit est plus importante pour les M2 en Faculté des Lettres et en Faculté des Sciences.

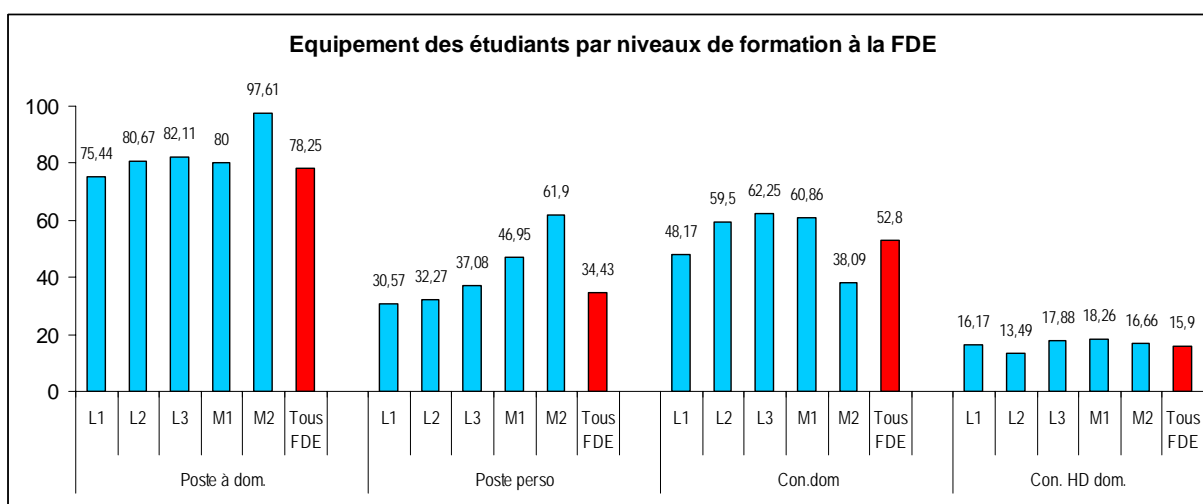
L'équipement par faculté obéit à ces caractéristiques générales. On note ici encore la proximité entre la FLSH et la FDE et le meilleur taux d'équipement en FST.

Comme cela a été souligné, on observe la montée en charge de l'équipement au fur et à mesure des années de formation. Avec toutefois deux remarques :

- les étudiants de première année (L1) apparaissent déjà remarquablement équipés en comparaison de leurs collègues de deuxième année (L2),
- la connexion Haut Débit est faible en pourcentage, mais presque constante sur les cinq années de formation.

**En Faculté de Droit et d'Economie : un niveau d'équipement plus élevé en micro-ordinateur à domicile que la Faculté de Lettres et de Sciences Humaines**

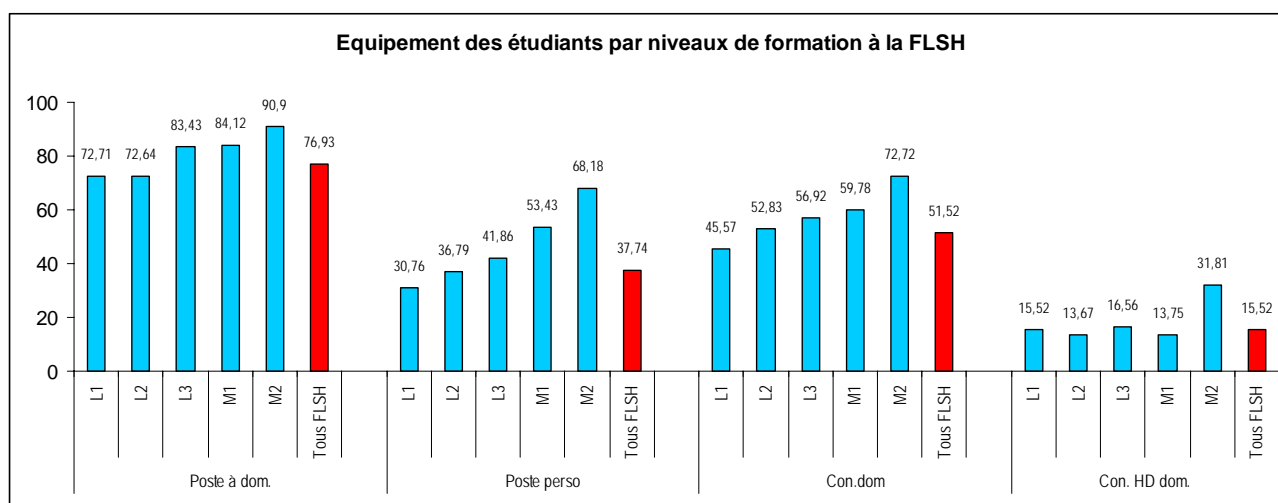
Base : tous FDE/niv déclarés	Dispose d'un poste à domicile	Poste personnel	Connexion à domicile	Connexion ADSL
L1	75,44 %	30,57 %	48,17 %	16,17 %
L2	80,67 %	32,27 %	59,50 %	13,49 %
L3	82,11 %	37,08 %	62,25 %	17,88 %
M1	80,00 %	46,95 %	60,86 %	18,26 %
M2	97,61 %	61,90 %	38,09 %	16,66 %



Base : tous les étudiants de la FDE ayant valablement répondu à l'enquête

**En Faculté des Lettres et des Sciences Humaines : des étudiants globalement les mieux équipés au niveau M2**

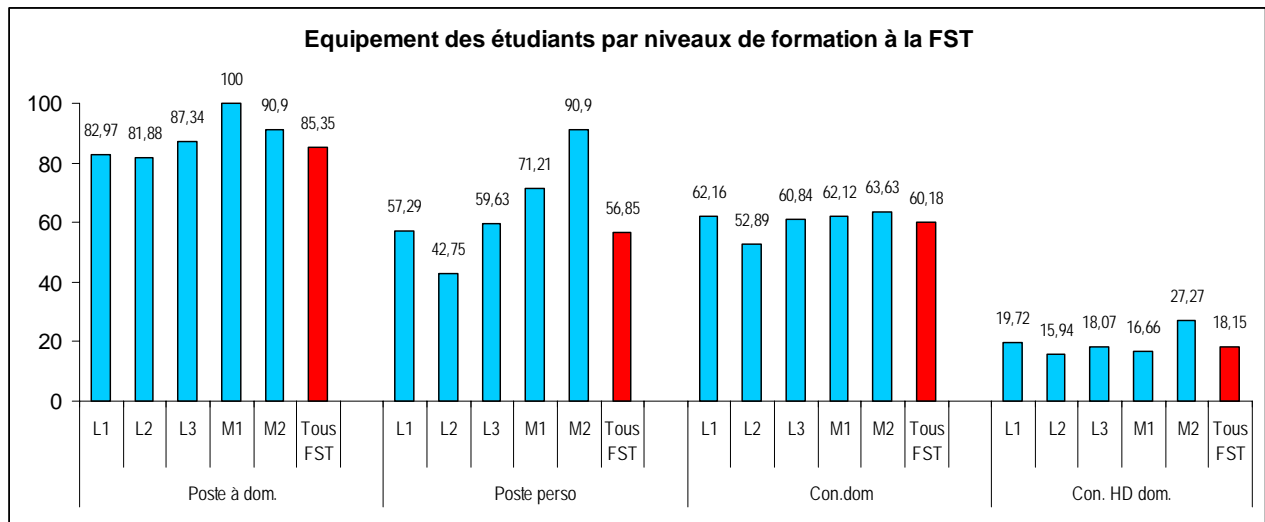
Base : tous FLSH/niv déclarés	Dispose d'un poste à domicile	Poste personnel	Connexion à domicile	Connexion ADSL
L1	72,71 %	30,76 %	45,57 %	15,52 %
L2	72,64 %	36,79 %	52,83 %	13,67 %
L3	83,43 %	41,86 %	56,92 %	16,56 %
M1	84,12 %	53,43 %	59,78 %	13,75 %
M2	90,90 %	68,18 %	72,72 %	31,81 %



Base : tous les étudiants de la FLSH ayant valablement répondu à l'enquête

**En Faculté des Sciences et Technologies : un taux d'équipement des étudiants considérable**

Base : tous FST/niv déclarés	Dispose d'un poste à domicile	Poste personnel	Connexion à domicile	Connexion ADSL
L1	82,97 %	57,29 %	62,16 %	19,72 %
L2	81,88 %	42,75 %	52,89 %	15,94 %
L3	87,34 %	59,63 %	60,84 %	18,07 %
M1	100,00 %	71,21 %	62,12 %	16,66 %
M2	90,9 %	90,9 %	63,63 %	27,27 %



Base : tous les étudiants de la FST ayant valablement répondu à l'enquête

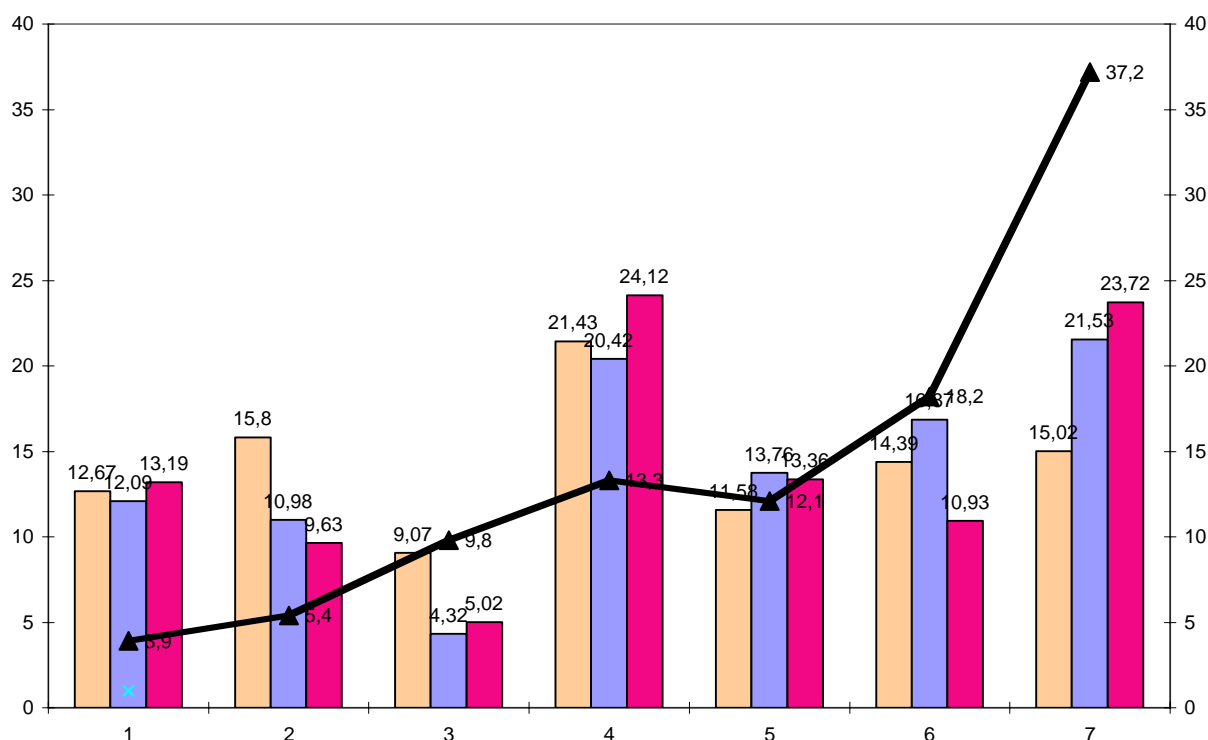


**Équipement et catégories socioprofessionnelles : un taux d'équipement supérieur à la moyenne réunionnaise et un effort particulièrement important d'équipement des étudiants issus de familles CSP « populaires ».**

Le constat déjà fait depuis plusieurs années (voir les travaux de l'OVE) de la diminution importante d'étudiants issus de familles dont le père exerce une « profession intermédiaire » se confirme sur l'échantillon enquêté<sup>3</sup>. Les enfants de la catégorie des « employés » sont maintenant surreprésentés par rapport au poids de ce groupe dans la population générale, tandis que la présence d'enfants issus des catégories intermédiaires diminue progressivement.

**Histogrammes : CSP des pères des étudiants en FST - FLSH - FDE**  
**Courbe : CSP population réunionnaise**

Base : tous les étudiants par faculté



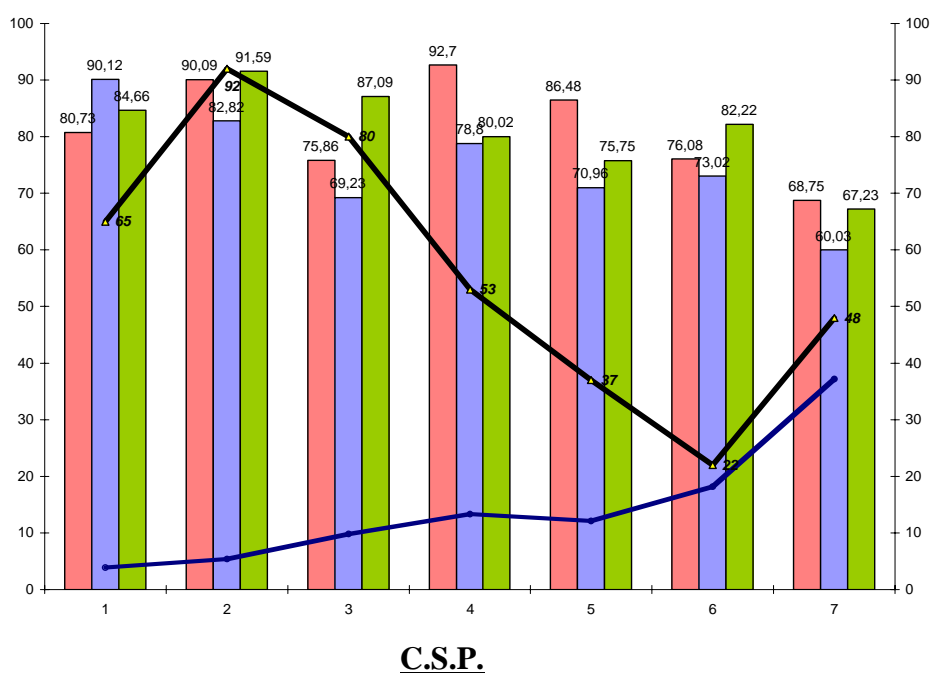
- |  |                 |
|--|-----------------|
| 1 : Agriculteur, artisan commerçant, chef entreprise | 5 : Ouvrier     |
| 2 : Cadre, profession intellectuelle supérieure      | 6 : Retraité    |
| 3 : Profession intermédiaire                         | 7 : Sans emploi |
| 4 : Employé  |                 |

<sup>3</sup> Avec une précaution d'importance toutefois, comme le fait remarquer fort justement C. Jaeger : il n'est pas sûr que la catégorie des « professions intermédiaires » ne soit pas sous-représentée, les étudiants ayant quelques difficultés à caractériser la profession de leur père et/ou de leur mère.

Du point de vue de l'accès des étudiants à un ordinateur à leur domicile, il faut constater l'effort très net d'équipement des familles appartenant aux catégories des « employés », des « ouvriers », des « retraités » et des « sans emplois » comme le montre l'histogramme qui suit.

### Equipement en micro ordinateur à domicile

**Histogrammes : équipement des étudiants de FST, de FLSH et de FDE par CSP du père**  
**Courbes : équipement des ménages par CSP et CSP dans la population réunionnaise**



Enquête POSI/CMM, IPSOS 4 TR 2004 et INSEE 2004

- |  |                 |
|--|-----------------|
| 1 : Agriculteur, artisan commerçant, chef entreprise | 5 : Ouvrier     |
| 2 : Cadre, profession intellectuelle supérieure      | 6 : Retraité    |
| 3 : Profession intermédiaire                         | 7 : Sans emploi |
| 4 : Employé  |                 |

Alors que ces catégories sont sous équipées par rapport à la population générale, le taux d'équipement atteignant au maximum le taux moyen réunionnais (IPSOS, 2004), les familles dont les enfants fréquentent l'Université sont largement plus équipées que la moyenne, les taux étant comparables aux catégories sociales les plus favorisées : ainsi, les enfants d'employés, d'ouvriers, de retraités et de sans-emplois disposent, à plus de 60 %, d'ordinateurs à domicile. Les étudiants issus de familles d'employés, déjà très représentés, sont, au final, ceux qui bénéficient du meilleur taux d'équipement.

### Commentaires conclusifs

Au final, les étudiants sont mieux équipés (80 % déclarent accéder à un micro ordinateur) que la moyenne des foyers réunionnais qui sont équipés à 55 % en 2005. Ce taux d'équipement est en progression au fur et à mesure que se déroulent les années d'études et est comparable quel que soit la catégorie socio professionnelle des familles des étudiants. Ils ont donc investi dans les TIC et la connexion à domicile. Les étudiants comblent par cet investissement une partie de la fracture numérique que l'établissement supérieur ne peut résorber, le nombre d'ordinateurs mis à disposition des étudiants étant très faible (ratio moyen 1 ordinateur pour 23 étudiants), en tout cas largement inférieur aux ratios observés dans les lycées de l'île (voir par ailleurs 1 ordinateur pour 5 élèves).

## Partie 1 : Infrastructure à l'université

- Les travaux de l'Observatoire de la Vie Etudiante 1995-2002
- Relevé *in situ* des équipements dans les différents locaux de l'Université
  - Enquête : Moyens pédagogiques TIC à l'Université de La Réunion Guy ANCEL 2004
  - Enquête POSI en 2005, Daïna MAILLET
- Comparaison avec l'enquête ODR (2004)
- Pour les usages : exploitation de l'enquête ODR

## Partie 2 : Equipement personnel

- **IPSOS : enquête TIC TRAK**, 4e Trimestre 2004 pour la Région Réunion
  
- **Enquête CMM/POSI (sept-oct 2005)** (collaboration Centre Multimédia et POSI) de Guy ANCEL, Directeur du centre multimédia, Michel WATIN, Professeur en Sciences de l'Information et de la Communication, Daïna MAILLET, chargée d'études au Pôle d'Observation de la Société de l'Information. Avec la collaboration de Marie Annick BERILE, secrétaire au centre multimédia

Cette enquête effectuée aux mois de septembre et d'octobre 2005 avait pour objectif de mesurer le taux d'équipement informatique des étudiants et d'appréhender les disparités selon les filières d'études et l'origine sociale des parents.

4764 questionnaires ont été acceptés. On a toutefois écarté, parce qu'en nombre insuffisant, les questionnaires venant d'étudiants s'inscrivant ou se réinscrivant à l'IAE, l'IUP, l'IUT et autres filières (type licences professionnelles) ainsi que ceux concernant les doctorants. On a également écarté les questionnaires incomplets.

Au final, on a exploité 4103 questionnaires concernant les étudiants s'inscrivant ou se réinscrivant dans les trois facultés (FST, FDE et FLSH) aux niveaux de formation correspondant aux 3 années de Licence et aux 2 années de Master.

# ANNEXES

## **Partie 1 : Infrastructure à l'Université**

Les établissements d'enseignement supérieurs à La Réunion

Fiches d'enquêtes (relevé des salles)

Tableaux des indicateurs

## **Partie 2 : Equipement personnel**

Protocole d'enquête

LISTE DES ETABLISSEMENTS HABILITES A DELIVRER DES DIPLOMES DE L'ENSEIGNEMENT SUPERIEUR (hors lycées)								
sigle	adresse	adresse2	cp	ville	tel	fax	contact	email
ACCEL	143 rue du Général Ailleret		97430	Tampon	02.62.59.99.57	02.62.57.26.66	LE GUIDE Carole	accel@runnet.com
ACFORM OI	21 rue Monthyon		97400	Saint Denis	02.62.41.50.10	02.62.41.50.16	LECLEZIO Chantal - Directrice, ANDRIEU Gérard -	acform.o.i@wanadoo.fr
ADF	1 rue du Grand Hôtel - 24 Les Iliades - Boucan Canot		97434	Saint Gilles Les Bains	02.62.96.16.31	02.62.96.16.31	DESMAREST Alain	
AFC OI	44 bd Jacob de la Haye		97460	Saint Paul	02.62.45.69.26	02.62.45.69.82	SABBAN Bernard	contact@afcoi.com
AFPAR NORD	70 boulevard de St François	97487 St Denis Cedex	97400	Saint Denis	02.62.90.21.99	02.62.90.21.99	TESSIER Christian	cfpa-nord@afpar.com
AGEMAR-EAM	1 rue de la Poste	BP 26 - 97821 Le Port Cedex	97420	Le Port	02.62.42.00.61	02.62.43.50.88	DAUJAT Alix	eam@wanadoo.fr
AGEPAC	3 rue Baillif	4 chemin des 3 frères	97441	Sainte Suzanne	02.62.52.19.61	02.62.52.60.96	PEREGO Patrick	formation.agepac@wanadoo.fr
CASE FORMATION	14 Allée des primevères		97490	Sainte Clotilde	02.62.29.10.28	02.62.97.34.10	FAIVRE Roland - JACQUEMINET Monique	contact@caseformation.com
CCIR CCF EST	15, rue Pierre Benoît Dumas		97470	Saint Benoît	02.62.50.02.95	02.62.50.30.80	MANICOM Auguste	df.ccfi@reunion.cci.fr
CCIR CCF NORD - CESAME	ZI du Chaudron - 12 rue Gabriel Kerveguen		97490	Sainte Clotilde	02.62.48.35.05	02.62.48.35.02	LECUCQ Arnaud	arnaud.lecucq@reunion.cci.fr
CCIR CCF OUEST - CIRFIM	31, Avenue Raymond MONDON		97420	Le Port	02.62.43.51.12	02.62.43.65.88	SAUGER Yves - BTP Industrie, PAYET Delphine -	df.cirfim@reunion.cci.fr
CCIR CCF SUD	15 route de la Balance - Ravine blanche		97410	Saint Pierre	02.62.96.96.96	02.62.35.10.91	PAYET Yannick	df.ccfisud@reunion.cci.fr
CCIR CENTHOR	1 Route de l'Épéron	BP 6 - 97435 Saint Gilles Les Hauts	97435	Saint Gilles Les Hauts	02.62.22.85.00	02.62.22.93.85	SERVEAUX Patrick	patrick.serveaux@reunion.cci.fr
CCIR CFA COMMERCE ET SERVICES	ZI du Chaudron - 12 rue Gabriel de Kerveguen		97490	Sainte Clotilde	02.62.48.35.05	02.62.48.35.02	LECUCQ Arnaud, HASSENJEE Ibrahim (Responsa	arnaud.lecucq@reunion.cci.fr
CCIR-GROUPE EGCR	ZI du Chaudron - 12 Rue Gabriel de Kerveguen		97490	Sainte Clotilde	02.62.48.35.12	02.62.48.35.51	DE MUNARI Marie-Claude	df.egc@reunion.cci.fr
CEMEA	43 ruelle Magnan - Champ Fleury	BP 808 - 97476 Saint Denis cedex	97400	Saint Denis	02.62.21.76.39	02.62.21.22.13	DAREL SORG Françoise	CEMEA.REUNION@wanadoo.fr
CMA DIRECTION DE LA FORMATION CONSULAIRE	42, rue Jean Cocteau - Champ Fleuri	BP 261 - 97465 St Denis Cedex	97465	St Denis Cedex	02.62.21.04.35	02.62.21.68.33	ETHEVE Nicole	nicole.etheve@cm-reunion.fr
CRCNAM	Parc de l'Oasis - Rue du 8 mars	BP 274 - 97827 Le Port Cedex	97827	Le Port Cedex	02.62.42.28.37	02.62.55.68.27	RAPANOEL Guy	cnam@univ-reunion.fr
CREPS	Route Digue	BP 222 - 97493 Ste Clotilde Cedex	97490	Sainte Clotilde	02.62.94.71.98	02.62.20.00.61	CHENUET-BARROIS Anne	creps.reunion@wanadoo.fr
EAS-EAP	Groupe Hospitalier Sud Réunion	Adresse postale : BP 350	97410	Saint Pierre	02.62.71.98.20	02.62.35.92.37	DE JOUVANCOURT (Mme)	
ECM	7 Allée du Petit Paris	BP 455 - 97459 ST PIERRE CEDEX	97410	Saint Pierre	02.62.25.42.21	02.62.25.38.95	DORSEUIL Richard	ecm.dorseuil@wanadoo.fr
ECOLE D'ARCHITECTURE	102 rue Cherbourg	BP 306 - 97827 Le Port	97420	Le Port	02.62.45.71.70	02.62.42.18.51	SAINT-MARTIN Emmanuelle	ecole.d.architecture@wanadoo.fr
ECOLE DES BEAUX ARTS ET METIERS	Angle rue 20 Déc 1948 et rue Cherbourg	B.P 246 - 97826 Le Port Cedex	97420	Le Port	02.62.43.08.01	02.62.43.08.02	SERAPHINE Alain	ecole-art@wanadoo.fr
EMAP	82 rue Hubert Delisle	BP 18 - 97451 St Pierre Cedex	97410	Saint Pierre	02.62.96.95.30	02.62.25.27.03	GILLES Jean Yves	emap.reunion@wanadoo.fr
FORMATION	266 rue Maréchal Leclerc		97400	Saint Denis	02.62.41.07.41	02.62.41.89.15	BONCOEUR Anne-sophie	formation@business.oof.fr
FORMA CONSEIL	8 avenue Desbassyns		97490	Sainte Clotilde	02.62.73.15.55	02.62.97.29.87	MENNESSON François	forma.conseil@wanadoo.fr
FRANCAS	1 ter, Cité Ah-Soune - 38, Boulevard Lancastel	BP 942 - 97478 St Denis Cedex	97400	Saint Denis	02.62.21.20.06	02.62.41.45.11	CECCARONI Christine	francas974@voila.fr
GEM FORMATION CONSEIL	37 rue François de mahy		97410	Saint Pierre	02.62.35.44.35	02.62.35.72.70	EKOME Philippe, FAYET Thierry	gem.formation.conseil@wanadoo.fr
GRETA - GIBTP	44 rue Gabriel de Kerveguen		97490	Sainte Clotilde	02.62.28.00.89	02.62.29.95.79	COLARÉ-CLAUDAME Claude	gibtp@wanadoo.fr
GRETA - NEOTECH 3 NORD	Cité scolaire du butor	BP 66 - 97491 Ste Clotilde Cedex	97490	Sainte Clotilde	02.62.41.81.13	02.62.21.53.80	RIPOL Fabienne	greta.neotech3@wanadoo.fr
GRETA - NEOTECH 3 SUD	181 rue Luc Lorion	BP 34 - 97451 St Pierre Cedex	97410	Saint Pierre	02.62.35.55.55	02.62.25.21.34	BENTOLILA Sylvaine	Greta.antesud@wanadoo.fr
IFR	14 rue Pierre Aubert - ZI du Chaudron		97490	Sainte Clotilde	02.62.20.03.92	02.62.20.07.13	NOVELLO Laetitia	ifr@wanadoo.fr
IFSI	CHD Félix Guyon - Route de Bellepierre	97405 St Denis Cedex	97400	Saint Denis	02.62.90.51.40	02.62.90.50.59	HOAREAU Dany R.	ifsi@chd-fguyon.fr
IFSI SUD	Groupe Hospitalier Sud Réunion	BP 350 - 97448 St Pierre Cedex	97410	Saint Pierre	02.62.71.98.20	02.62.35.93.00	PERRON (M.)	
ILOI	FAC Pierre Ayma - Parc de l'Oasis - Rue du 8 mars	BP 232 - 97826 Le Port Cedex	97420	Le Port	02.62.43.08.81	02.62.43.14.04	SERAPHINE Alain	iloi@wanadoo.fr
IPFA	14 Rue Vallon Hoarau		97490	Sainte Clotilde	02.62.28.14.82	02.62.28.74.74	CAILLE Sophie Gèneviève	ipfa4@wanadoo.fr - appifa@wanadoo.fr
IRTS	1 Rue Sully Brunet		97470	Saint Benoît	02.62.92.97.77	02.62.92.97.78	DEMANGE Gérard, Directeur	contact@irtsreunion.asso.fr
ISEC OUEST	5 avenue du 14 Juillet	BP 12 - 97821 Le Port Cedex	97420	Le Port	02.62.43.07.60	02.62.43.07.57	ESTEVE Jacques	isec@wanadoo.fr
ISEC SUD	109 bis rue Archambaud - porte 14	BP 173 - 97455 St Pierre Cedex	97410	Saint Pierre	02.62.25.21.30	02.62.25.99.26	ESTEVE Jacques	isec@wanadoo.fr
LEGTA	Route de Mafate		97460	Saint Paul	02.62.45.92.92	02.62.45.92.93	BIZE Jean Dominique	legta.st-paul@educagri.fr
ONE 2 ONE	N°24 parc 2000 - N°3 avenue Théodore Drouhet - ZAC 2000		97420	Le Port	02.62.43.09.99	02.62.43.27.50	Derand Carol (Mme)	ordia@wanadoo.fr
ORDIA SARL	47 rue François de Mahy		97420	Le Port	02.62.55.16.95	02.62.42.04.58	BONNASSIES Solenn	
PC CONSULTING	12, impasse Michel Adélaïde		97410	Saint Pierre	02.62.35.67.24		COLLIOT Patrick	patrick.colliot@ticecogestion974.com
TETRANERGY SUD	79 rue du Four à Chaux		97410	Saint Pierre	02.62.35.14.60	02.62.25.69.96	NOVA Michel	contact@tetranergy.com
UR-IAE	24-26 avenue de la Victoire	BP 7151 - 97715 St Denis Messag	97400	Saint Denis	02.62.21.16.26	02.62.21.48.56	PARA (Mme)	
UR-SUFP	Campus universitaire du MOUFIA	BP 7151 - 97715 St Denis messag	97490	Sainte Clotilde	02.62.93.87.01	02.62.93.87.00	JEAN-PIERRE Philippe, THINES Noëlle	noelle.thines@univ-reunion.fr

## Enquête équipement TIC - Université

### DESTINATION DES SALLES

L'enquête POSI 2005 distingue trois types de salles équipées selon leurs modalités d'accès :

**Les salles pédagogiques** sont prioritairement des salles ouvertes aux étudiants en présence d'un enseignant qui y fait cours. Ces salles peuvent être utilisées en accès libre (le plus souvent en présence d'un moniteur) hors séquences de cours. Une salle servant aux cours est classée en salle pédagogique, même si hors cours, elle est en accès libre.

Observables : O20 et O21

**Les salles en accès libre** sont accessibles aux heures d'ouverture généralement sous conditions d'inscription et/ou sur réservation en présence d'un moniteur

Observables : O23 et O24

**Les salles dédiées** ne sont accessibles qu'aux étudiants de filières désignées. Ces salles sont généralement en accès libre, mais peuvent également servir en situation pédagogique

Observables : O26, O27, O28

Le nombre de postes informatiques accessibles aux étudiants est la somme des postes équipant ces trois catégories de salles.

(Observable O18)

### DENOMINATION DES SALLES EQUIPEES ET EQUIPEMENT PAR FACULTES

#### 1) UNIVERSITE DE LA REUNION

#### FACULTE DES SCIENCES ET TECHNOLOGIES

##### Salles pédagogiques

	SI 1	11 PC			1725
	SI2	11 Mac			1725
	SI3	11 Mac			1725
	SI 4	11 Mac			1725
	salle SI 5	11 Mac			1725
	DRLC	5 ordi			1725
	Salle	10 PC			1725
	Salle				
	Salle				
	Nombre de salles péda. : 9	70			

### Salles en Accès libre

1	Salle ?	22	22	Tous FST	1725
2	Hall d'entrée	3	2	Tous FST	1725
Nombre salles AL : 2		25	24		

### Salles dédiées

	Salle SUN 1	10 PC	10 PC	Maîtrise Info .	21
	Salle SUN 2	10 PC	10 PC	Licence Info	17
	Salle 3S2	8 PC	8 PC	L1-L2-L3-M1-M2 Physique	390
	Salle 14 S2	8 PC	8 PC	L1-L2-L3-M1-M2 Physique	390
	Salle 14 S5	10 PC	10 PC	2 <sup>e</sup> année Info, Math, Physique	39
	Salle Chimie	11PC	11PC	Chimie – Bio-Chimie – IUP Agro.	60
	Salle ?	16 PC	16 PC	DESS RMI	16
	Salle ?	12 PC	12 PC	IUP STIC	10
	Salle ?	14 PC	14 PC	IUP STIC	15
Nombres salles dédiées :9		99 PC	99 PC		958

### Obsolète

	Salle SUN 3	9 PC	0 PC	Pas de Unités centrales .	
--	-------------	------	------	---------------------------	--

## FACULTE DES LETTRES ET DES SCIENCES HUMAINES

### Salles pédagogiques

	Salle info 1	10 Mac		Tous FLSH en cours	3683
	Salle info 4	10 PC		Tous FLSH en cours	3683
Nombre de salles péda. : 2		20 stations			

### Salles en Accès libre

	Salle info 2	3 Mac + 5 PC		AL selon horaire des moniteurs	3683
	Salle info 3	5 Mac + 4 PC		AL selon horaire des moniteurs	3683
Nombre de salles AL. : 2		17 stations			



### Salles dédiées

	Salle info-com	12 Mac		Filière Infocom	80
	Salle son infocom	4 Mac		Master 2 Info-com	20
	Nombre salles dédiées. : 2	16 stations			100

## FACULTE DE DROIT ET D'ECONOMIE

### Salles pédagogiques

	Salle info 00	27 PC	27 PC	Enseignement + AL avec tuteur	2511
	Salle info 01	14 PC	14 PC	Enseignement + AL avec tuteur	2511
	Salle info 02	18 PC	18 PC	Enseignement + AL avec tuteur	2511
	Salle info 03	19 PC	19 PC	Enseignement + AL avec tuteur	2511
	Salle info 04				
	Nombre de salles péda. : 4	78 stations			

### Salles en Accès libre

	Salle Web	9 PC	9 PC	Tous FDE	2511
	Nombre de salles AL. : 1	9 stations			

### Salles dédiées

	Salle DOC	12 PC	12 PC		16
	Nombre salles dédiées. : 1	12 stations			16

## SERVICE COMMUN DE LA DOCUMENTATION

### Salles en Accès libre

	BU Tampon	7 PC			
	BU Sciences	3 PC			1725
	BU SHS				6194
	1 <sup>er</sup> étage	26 PC			
	IOI	4 PC			
	2 <sup>eme</sup> étage	3 PC			
	3 <sup>eme</sup> étage	19 PC			
	Nombre de salles AL. : 6	62 stations			

FACULTE DES SCIENCES DE L'HOMME ET DE L'ENVIRONNEMENT

SERVICE COMMUN DES RELATIONS INTERNATIONALES

CENTRE MULTIMEDIA

BORNES WIFI

Observable 07

**Nombre et localisation**

Maison de l'étudiant	1 (FLSH)
Scaoip	0 (Université)
Salle Jean-Paul ZITTE	1 (Université)
BU Droit-Lettres	4 (SCD)
BU Sciences	1 (SCD)
FST	7
FDE	1
FSHE	0
IUT	0
IAE	0
CMM	0
SCRI	0

**2) INSTITUTS**

INSTITUT D'ADMINISTRATION DES ENTREPRISES

INSTITUT UNIVERSITAIRE DE TECHNOLOGIE

<b>FACULTE DE DROIT ET D'ECONOMIE</b>				
		2004	2005	
<b>Effectifs et caractéristiques dans le groupe témoin</b>				
O1	Nombres d'étudiants	2724	2511	
O2	Nombre d'étudiants boursiers		1300	
O3	Pourcentage de boursiers		51,7	
O4	Nombre enseignants titulaires en poste		54	
O5	Nombre personnel administratif en poste			
O6	Nombre personnel technique (à profil TIC) en poste			
O7	Nombre de bornes WIFI		1	
<b>Observables et indicateurs de structure</b>				
<b>Enseignement</b>				
O10	Nombre total de postes informatiques accessibles aux étudiants	70	99	
O11	Nombre de salles pédagogiques	2	4	
O12	Nombre de postes pédagogiques	18	78	
O14	Nombre de salles en accès libre	2	1	
O15	Nombre de postes en accès libre	52	9	
		nc		
O17	Nombre de salles dédiées exclusivement à des filières spécifiques	nc	1	
O18	Nombre de postes pour filières spécifiques	nc	12	
19	Nombre d'étudiants ayant accès à ces salles spécifiques	nc	16	
I11	Nbre moy. d'étudiants pour un ordinateur	38,91	25,36	
I12	Nbre moy. d'étudiants par salle pédagogique	1362	32,19	
I14	Nbre moy. d'étudiants par salle en accès libre	1362	2511	
I15	Nbre moy. d'étudiant par ordinateur en accès libre	52,38	279	
I16	Nbre moy. d'étudiants par salle dédiées à filière(s)	#VALEUR!	16	
I17	Nbre moy. d'étudiant par ordinateur dédié	#VALEUR!	1,33	
<b>Animation</b>				
O30	Nombre de moniteurs TIC		12	
O31	Temps total (mn) de monitorat par semestre		43200	
O33	Présence d'un encadrant dans les salles en accès libre			
I30	Ratio temps moniteur/étudiant en mn/étudiant		17,2	
<b>Administration</b>				
O40	Nombre de postes administratifs (parc total) en état de marche			
O41	Nombre de personnes affectées à la maintenance TIC		1	
O42	Temps (mn/sem) affecté à la maintenance TIC		2220	
O43	Temps moyen pour la maintenance en mn/sem/ordi		22,42	
<b>Observables et indicateurs de flux</b>				
O51	La composant possède un site			
O511	dont sites actifs			
O512	dont autres sites internes			
	nbre de consultation du site principal			
<b>Observables et indicateurs de pratiques</b>				
O60	Nombre d'attestations B2I délivrées aux étudiants (en cumul)		0	
O62	Durée moyenne d'ouverture des salles en accès libre		3450	
O63	Taux de présence des encadrants dans salles accès libre		100%	
O64	Durée moyenne d'ouverture des salles dédiées		variable	
O65	Présence d'encadrants dans salles dédiées		variable	
O66	% de diffusion numérique de l'information			
I60	% d'étudiants certifiés C2I		0	
I63				

<b>FACULTE DES LETTRES ET DES SCIENCES HUMAINES</b>				
		2004	2005	
<b>Effectifs et caractéristiques dans le groupe témoin</b>				
O1	Nombres d'étudiants	3571	3683	
O2	Nombre d'étudiants boursiers		1761	
O3	Pourcentage de boursiers	0,00%	48,00%	
O4	Nombre enseignants titulaires en poste		77	
O5	Nombre personnel administratif en poste			
O6	Nombre personnel technique (à profil TIC) en poste			
O7	Nombre de bornes WIFI		1	
<b>Observables et indicateurs de structure</b>				
<b>Enseignement</b>				
O10	Nombre total de postes informatiques accessibles aux étudiants	45	53	
O11	Nombre de salles pédagogiques	2	2	
O12	Nombre de postes pédagogiques	12	20	
O14	Nombre de salles en accès libre	2	2	
O15	Nombre de postes en accès libre	17	17	
O17	Nombre de salles dédiées exclusivement à des filières spécifiques	1	2	
O18	Nombre de postes pour filières spécifiques	16	16	
19	Nombre d'étudiants ayant accès à ces salles spécifiques	100	100	
I11	Nbre moy. d'étudiants pour un ordinateur	79,36	69,49	
I12	Nbre moy. d'étudiants par salle pédagogique	1785,5	184,15	
I14	Nbre moy. d'étudiants par salle en accès libre	1785,5	1841,5	
I15	Nbre moy. d'étudiant par ordinateur en accès libre	210,06	216,65	
I16	Nbre moy. d'étudiants par salle dédiées à filière(s)	100	50	
I17	Nbre moy. d'étudiant par ordinateur dédié	6,25	6,25	
<b>Animation</b>				
O30	Nombre de moniteurs TIC		2	
O31	Temps total (en mn) de monitorat par semestre		7200	
O33	Présence d'un encadrant dans les salles en accès libre			
I30	Ratio temps moniteur/étudiant en mn/étudiant	0	1,95	
<b>Administration</b>				
O40	Nombre de postes administratifs (parc total) en état de marche			
O41	Nombre de personnes affectées à la maintenance TIC		2	
O42	Temps (mn/sem) affecté à la maintenance TIC		3420	
O43	Temps moyen pour la maintenance en mn/sem/ordi	0	64,53	
<b>Observables et indicateurs de flux</b>				
O51	La composant possède un site			
O511	dont sites actifs			
O512	dont autres sites internes			
	nbre de consultation du site principal			
<b>Observables et indicateurs de pratiques</b>				
O60	Nombre d'attestations B2I délivrées aux étudiants (en cumul)		nc	
O62	Durée moyenne d'ouverture des salles en accès libre		2130	
O63	Taux de présence des encadrants dans salles accès libre			
O64	Durée moyenne d'ouverture des salles dédiées		variable	
O65	Présence d'encadrants dans salles dédiées		variable	
O66	% de diffusion numérique de l'information			
I60	% d'étudiants certifiés C2I	0	#VALEUR!	
I63				

FACULTE DES SCIENCES ET TECHNOLOGIES				
		2004	2005	
<b>Effectifs et caractéristiques dans le groupe témoin</b>				
O1	Nombres d'étudiants	1650	1725	
O2	Nombre d'étudiants boursiers		709	
O3	Pourcentage de boursiers	0,00%	41,00%	
O4	Nombre enseignants titulaires en poste		109	
O5	Nombre personnel administratif en poste			
O6	Nombre personnel technique (à profil TIC) en poste			
O7	Nombre de bornes WIFI		7	
<b>Observables et indicateurs de structure</b>				
<b>Enseignement</b>				
O10	Nombre total de postes informatiques accessibles aux étudiants	268	194	
O11	Nombre de salles pédagogiques	12	9	
O12	Nombre de postes pédagogiques	157	70	
O14	Nombre de salles en accès libre	6	2	
O15	Nombre de postes en accès libre	80	25	
O17	Nombre de salles dédiées exclusivement à des filières spécifiques	2	9	
O18	Nombre de postes pour filières spécifiques	31	99	
19	Nombre d'étudiants ayant accès à ces salles spécifiques	nc	958	
I11	Nbre moy. d'étudiants pour un ordinateur	6,16	8,89	
I12	Nbre moy. d'étudiants par salle pédagogique	137,5	191,67	
I14	Nbre moy. d'étudiants par salle en accès libre	275	862,5	
I15	Nbre moy. d'étudiant par ordinateur en accès libre	20,63	69	
I16	Nbre moy. d'étudiants par salle dédiées à filière(s)	#VALEUR!	106,44	
I17	Nbre moy. d'étudiant par ordinateur dédié	#VALEUR!	9,68	
<b>Animation</b>				
O30	Nombre de moniteurs TIC		24	
O31	Temps total (en mn) de monitorat par semestre		86400	
O33	Présence d'un encadrant dans les salles en accès libre			
I30	Ratio temps moniteur/étudiant en mn/étudiant	0	50,09	
<b>Administration</b>				
O40	Nombre de postes administratifs (parc total) en état de marche			
O41	Nombre de personnes affectées à la maintenance TIC		1	
O42	Temps (mn/sem) affecté à la maintenance TIC		2220	
O43	Temps moyen pour la maintenance en mn/sem/ordi	0	11,44	
<b>Observables et indicateurs de flux</b>				
O51	La composant possède un site			
O511	dont sites actifs			
O512	dont autres sites internes			
	nbre de consultation du site principal			
<b>Observables et indicateurs de pratiques</b>				
O60	Nombre d'attestations B2I délivrées aux étudiants (en cumul)			
O62	Durée moyenne d'ouverture des salles en accès libre			
O63	Taux de présence des encadrants dans salles accès libre			
O64	Durée moyenne d'ouverture des salles dédiées			
O65	Présence d'encadrants dans salles dédiées			
O66	% de diffusion numérique de l'information			
I60	% d'étudiants certifiés C2I	0	0	
I63				

Ce questionnaire a pour objectif de mieux connaître l'équipement informatique dont vous disposez. Son exploitation nous permettra de mieux cibler la politique de l'Université de La Réunion en matière d'informatique. Nous vous remercions de répondre aux questions suivantes en cochant les cases ou en complétant les rubriques proposées

**Ce document anonyme est à rendre avec votre dossier d'inscription.**

### VOTRE SITUATION D'ETUDIANT(E)

**Vous vous inscrivez cette année :**

- |   |   |
|---|---|
| <input type="checkbox"/> Faculté des Lettres et des Sciences Humaines | <input type="checkbox"/> I.A.E.                 |
| <input type="checkbox"/> Faculté de Droit et d'Economie               | <input type="checkbox"/> I.U.T                  |
| <input type="checkbox"/> Faculté des Sciences et Technologies         | <input type="checkbox"/> Autre (préciser) ..... |

**Vous vous inscrivez en année de :**

Si basculement LMD

- Licence 1
- Licence 2
- Licence 3
- Master 1
- Master 2 (Recherche ou Professionnel)
- Doctorat

Si non basculement LMD

- Deug 1
- Deug 2
- Licence
- Maîtrise
- DEA
- DESS
- Doctorat

**Pour vos études, vous allez fréquenter le plus souvent les sites suivants :**

- |                                    |                                       |
|------------------------------------|---------------------------------------|
| <input type="checkbox"/> Le Moufia | <input type="checkbox"/> La Victoire  |
| <input type="checkbox"/> Le Tampon | <input type="checkbox"/> Saint-Pierre |

### VOTRE EQUIPEMENT INFORMATIQUE

Vous avez accès, à domicile, à un ordinateur :

- |                              |                              |
|------------------------------|------------------------------|
| <input type="checkbox"/> Oui | <input type="checkbox"/> Non |
|------------------------------|------------------------------|

**Si oui**, cet ordinateur est :

- |                                    |                                   |
|------------------------------------|-----------------------------------|
| <input type="checkbox"/> Personnel | <input type="checkbox"/> Familial |
|------------------------------------|-----------------------------------|

Vous disposez, à domicile, d'une connexion Internet :

- |                              |                              |
|------------------------------|------------------------------|
| <input type="checkbox"/> Oui | <input type="checkbox"/> Non |
|------------------------------|------------------------------|

**Si oui**, il s'agit d'une ligne téléphonique

- A haut débit (ADSL)
- Normal

**Si non**, vous utilisez Internet

- A l'Université
- Chez des amis
- Dans la famille
- Autre (préciser) .....

Vous avez une adresse électronique :

- |                                      |  |  |
|--------------------------------------|--|--|
| <input type="checkbox"/> Personnelle | <input type="checkbox"/> Universitaire (univ-reunion.fr) | <input type="checkbox"/> Non, je n'ai pas d'adresse électronique |
|--------------------------------------|--|--|

### VOTRE SITUATION PERSONNELLE

Vous avez : ..... Ans

Sexe :  F       M

Pendant vos études, vous résidez habituellement dans la région :

- |                               |                              |                              |                                |
|-------------------------------|------------------------------|------------------------------|--------------------------------|
| <input type="checkbox"/> Nord | <input type="checkbox"/> Est | <input type="checkbox"/> Sud | <input type="checkbox"/> Ouest |
|-------------------------------|------------------------------|------------------------------|--------------------------------|

Situation professionnelle de vos parents :

**Père**

- Agriculteur
- Artisan, commerçant, Chef d'entreprise
- Cadre, profession intellectuelle supérieure
- Profession intermédiaire
- Employé
- Ouvrier
- Retraité
- Sans emploi

**Mère**

- 
- 
- 
- 
- 
- 
- 
-