

**POLE D'OBSERVATION
DE LA SOCIETE DE L'INFORMATION
(P. O. S. I.)**

**LES TIC DANS LES COLLEGES
ET LYCEES A LA REUNION
(2005)**

Avertissement au lecteur

- Les enquêtes dont il est rendu compte dans cette plaquette ont été effectuées entre mars 2005 et juin 2007.

- Certains chiffres rendent compte d'une situation observée à la mi 2005 (voir « source » pour chaque secteur d'activité).

- La prochaine vague d'enquête interviendra en 2008. Elle doit permettre de mesurer secteurs par secteurs, l'évolution de la situation.

Mai 2007

Le collège et le lycée constituent le cycle secondaire du système éducatif français.

Le collège accueille l'ensemble de la population en âge d'être scolarisée pendant quatre années. A la fin de la dernière année (troisième), les élèves passent le diplôme national du brevet et peuvent s'orienter soit vers une classe de seconde en lycée général et technologique (LEGT), soit vers une classe de seconde professionnelle (LPO) ou une première année de préparation au certificat d'aptitude professionnelle (C.A.P.) en lycée professionnel (LP).

Le collège « unique » qui scolarise quasiment tous les enfants d'une classe d'âge, quelle que soient la condition socio-économique de leurs parents et leur situation familiale, constitue donc un maillon important pour l'accès et l'appropriation des T.I.C. Dans ces classes, certains enfants ont accès chez eux à l'ordinateur, d'autres n'ont que le collège pour s'initier aux technologies de l'information et de la communication. De fait, le collège se trouve en première ligne pour combattre la fracture numérique, « *expression qui se réfère aux disparités entre individus (...) en termes d'accès aux TIC et d'utilisation de l'Internet* » (voir ce point dans les travaux du POSI) et pour garantir, dans l'Etat républicain, un accès aux infrastructures et aux flux.

En lycée professionnel, les élèves peuvent préparer en deux ans soit un certificat d'aptitude professionnelle (C.A.P.), soit un brevet d'études professionnelles (B.E.P.) puis un baccalauréat professionnel (63 spécialités) orientant les titulaires vers le monde professionnel.

En lycée général ou polyvalent les élèves intègrent une classe de seconde de détermination commune à tous, qui oriente ensuite vers la voie générale ou vers la voie technologique.

La voie générale comprend trois séries (série littéraire, série économique et sociale, série scientifique) pour des élèves se destinant plutôt à des études longues. La voie technologique mène à huit baccalauréats et prépare les élèves à poursuivre en deux ans et plus des études supérieures technologiques (S.T.S., I.U.T., licences professionnelles, école spécialisée, etc.)

Les lycées accueillent également des étudiants : il s'agit des sections de techniciens supérieurs (S.T.S.) qui préparent au brevet de technicien supérieur (88 spécialités) et des classes préparatoires aux grandes écoles (C.P.G.E.) qui sont réparties en trois catégories : les classes scientifiques, les classes économiques et commerciales, et les classes littéraires.

Au niveau des lycées, la différenciation sociale se lit dans le choix des orientations : les élèves qui choisissent les séries générales appartiennent plutôt aux classes favorisées de la société et sont prêts à « investir » dans des études supérieures longues, soit universitaires, soit en Grandes Ecoles. C'est également le cas, même si les profils sociologiques sont plus diversifiés, pour les élèves qui fréquentent les séries technologiques et qui visent principalement les sections de BTS puis de licences professionnelles avant une prolongation éventuelle des études.

Les baccalauréats professionnels, préparés en deux ans dans les lycées professionnels ou dans les sections professionnelles de lycées polyvalents sont destinés aux élèves titulaires d'un BEP et visant une intégration professionnelle rapide. Les élèves qui fréquentent ces filières sont plutôt issus de familles à profil populaire, voire défavorisé.

Dans ces conditions, un déficit d'équipement et de pratique des TIC dans les lycées généraux peut être compensé par un accès facilité à l'ordinateur familial ou personnel. Par contre, la résorption de la fracture numérique suppose que les élèves issus de milieux les plus défavorisés trouvent sur leurs lieux d'étude des facilités pour accéder et s'initier aux T.I.C. en situation d'apprentissage, pour leurs travaux scolaires et leurs recherches personnelles.

Dans l'Académie de La Réunion 9051 élèves se sont présentés aux différents baccalauréats pour la session 2005, dont 50% au bac général, 31% au bac technologique et 19% au bac professionnel. Ces élèves étaient scolarisés dans 72 collèges publics accueillant au total 59 939 élèves dont 63,7% de boursiers et dans 40 lycées publics (14 LEGT, 13 LP et 13 LPO) scolarisant 36 494 élèves (hors post-bac) dont 63,1% de boursiers. Dans la même année, les lycées généraux accueilleraient 3085 étudiants en section post-bac.

Concernant l'équipement en T.I.C., les établissements bénéficient de crédits du ministère de l'Education Nationale (souvent en première dotation) et sont aidés par les collectivités

locales. Le Département de La Réunion, compétent pour les collèges, investit dans la mise en réseaux de l'établissement et verse une subvention annuelle (en 2005) de 5000 euros.

Pour les lycées, la Région Réunion a choisi de subventionner les établissements qui présentent des projets d'équipement et pilote des actions spécifiques comme dans le cadre du Programme Régional d'Actions Innovatrices (PRAI).

D'une façon générale, dans ces champs « TIC Collèges et TIC Lycées », le POSI cherche à appréhender les équipements TIC ainsi que leurs conditions d'accessibilité et d'appropriation, facilitées en particulier par l'accès libre aux ordinateurs connectés et en réseau dans des salles accessibles et sous conditions fixées par l'établissement.

Le POSI vise également à évaluer les conditions de diffusion de la « culture numérique » dans les établissements à travers les « pratiques numériques » des enseignants (accès professionnel à l'ordinateur, usage de l'Internet, pratique des TICE etc.) et l'existence de procédures de communication mises en place dans l'établissement (site d'établissement, transmission des informations administratives, diffusion des informations « vie scolaire »).

TABLEAU DE BORD POUR LES LYCEES ET LES COLLEGES (1/2)

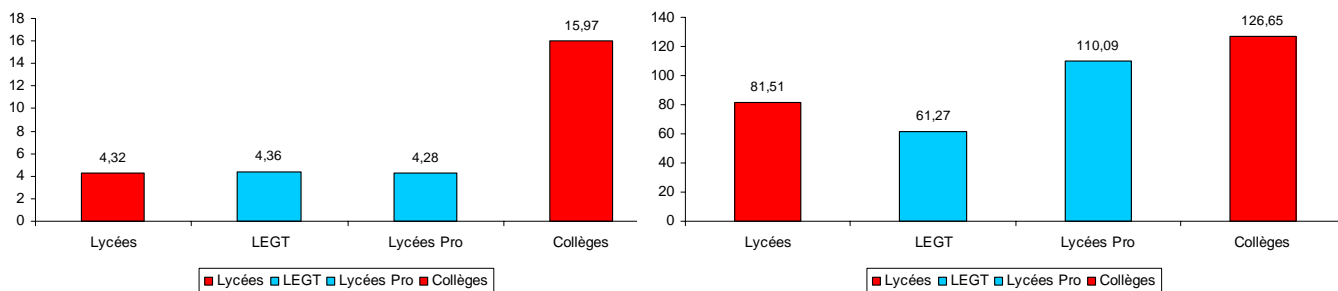
SITUATION EN 2005

Taux d'accessibilité au matériel dans les deux groupes témoins

Ratio élève pour un ordinateur en état de marche

Ratio élève pour ordinateur en état de marche et en libre accès

Taux d'accessibilité au matériel dans les deux groupes témoins



Taux de connexion au haut débit (ADSL 1024 Mo)

Ratio établissements connectés/Total des établissements

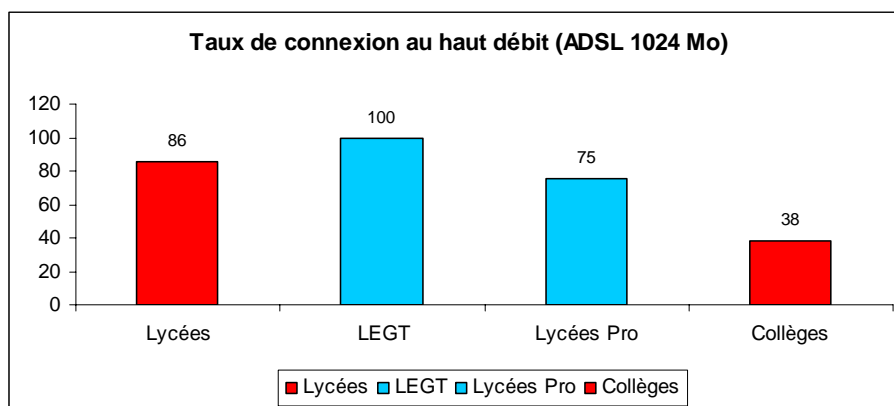


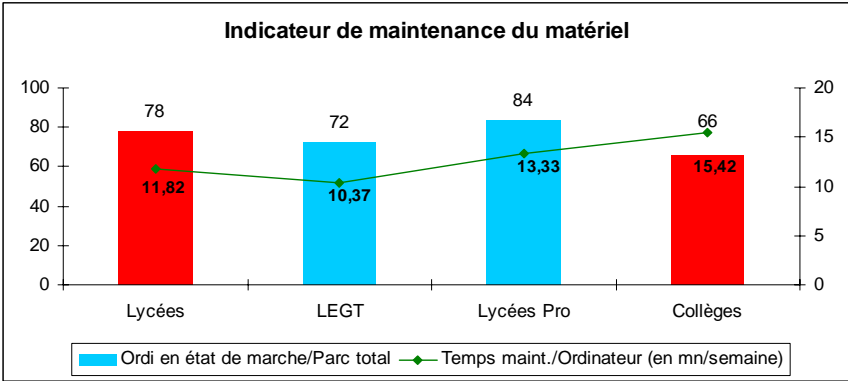
TABLEAU DE BORD POUR LES LYCEES ET LES COLLEGES (2/2)

SITUATION EN 2005

Maintenance du matériel

Ratio ordinateur en état de marche /parc total

Temps en mn/semaine/ordinateur pour animation et maintenance



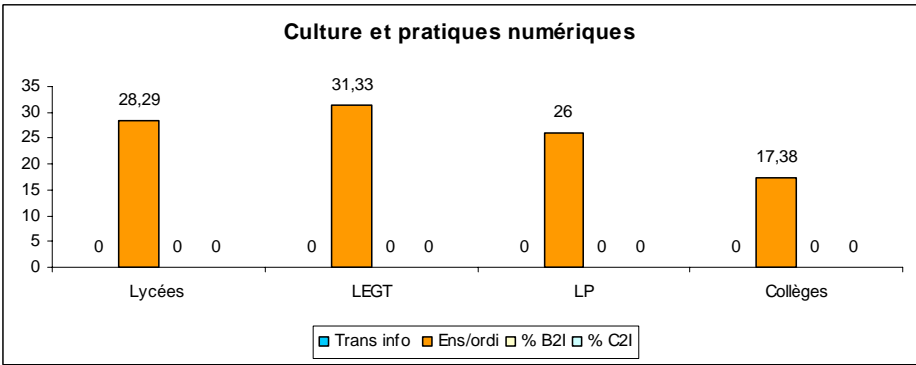
Culture et Pratiques numériques

Part de l'information institutionnelle transmise par liste électronique de diffusion

Ratio enseignant ordinateur connecté

Ratio attestation B2I/nombre total d'élèves

Ratio attestation C2I/nombre total d'enseignants



COMMENTAIRES EN RAPPORT AVEC LA PROBLEMATIQUE DE LA FRACTURE NUMERIQUE

INFRASTRUCTURES	USAGES	ACQUISITION	CONTENU
<p style="text-align: center;">Ordinateur Internet Réseau</p> <p>Les établissements, aidés par l'Etat et les collectivités territoriales font des efforts importants d'équipement.</p> <p>On note de fortes disparités entre établissements qui ne peuvent être expliquées par des contraintes externes.</p> <p>De fait :</p> <ol style="list-style-type: none"> 1) l'égalité devant les équipements n'est pas réalisée 2) les inégalités préexistantes ne sont pas compensées 	<p style="text-align: center;">Techniques et Cognitifs</p> <p>Peu d'usage des TIC dans la pratique des enseignants</p> <p>Peu d'usage des TIC pour la transmission des informations</p> <p>Globalement, peu de pratique et de culture numérique</p>	<p style="text-align: center;">Apprentissage, Appropriation</p> <p>Les logiciels utilisés sont essentiellement utilitaires et correspondent aux besoins des formations</p> <p>Par de cours d'initiation aux TIC en général allant au delà de l'apprentissage de progiciels</p> <p>Pour les élèves, peu d'attestations B2I délivrées</p> <p>Pour les enseignants, peu ou pas de formation aux TIC. Pas d'attestation C2I délivrées</p>	<p style="text-align: center;">Disponibilité et Accessibilité</p>

CORPUS DE DONNEES

(Voir aussi section « méthodologie »)

On rend compte ici de l'équipement TIC dans les établissements secondaires de l'Académie de La Réunion et de leurs usages à partir de données provenant de quatre sources principales :

Pour l'ensemble français :

- Enquête « ETIC – second semestre 2005 »
- Enquête « Use of Computers and the Internet in Schools in Europe 2006 » (UCISE)

Pour La Réunion :

- Statistiques de l'Académie de La Réunion (source AC)
- Enquête POSI 2005 sur groupe témoin (GT)

Pour la Réunion et concernant des statistiques plus générales :

- IPSOS TIC-TRACK pour le service TIC de la Région Réunion
- Tableau Economique de La Réunion INSEE

MODALITES D'ANALYSE DES INDICATEURS

(Voir ci-dessous : choix des observables et construction des indicateurs)

Le corpus principal de données qui est analysé ici est constitué par les éléments recueillis *in situ* dans les écoles du groupe témoin (GT). Les autres sources (ETIC 2005, UCISE 2006 et AC) servent essentiellement à comparer les indicateurs caractérisant le groupe témoin à ceux correspondant à la situation régionale, nationale voire européenne.

L'analyse des indicateurs disponibles est présentée selon deux axes :

- Analyse « à plat » des caractéristiques du groupe témoin,
- Comparaison entre les observations réalisées *in situ* dans les 7 établissements du groupe témoin et les statistiques disponibles au niveau de l'Académie et de l'ensemble national.

LES TIC DANS LES ETABLISSEMENTS DES GROUPES TEMOINS LYCEES ET COLLEGES (2005)

1) Equipement

L'équipement en matériel informatique affecté à la pédagogie présente de très fortes disparités entre établissements.

Quels que soient les indicateurs que l'on considère, on constate de très fortes disparités entre les différents établissements, tant pour ce qui concerne les collèges que les lycées.

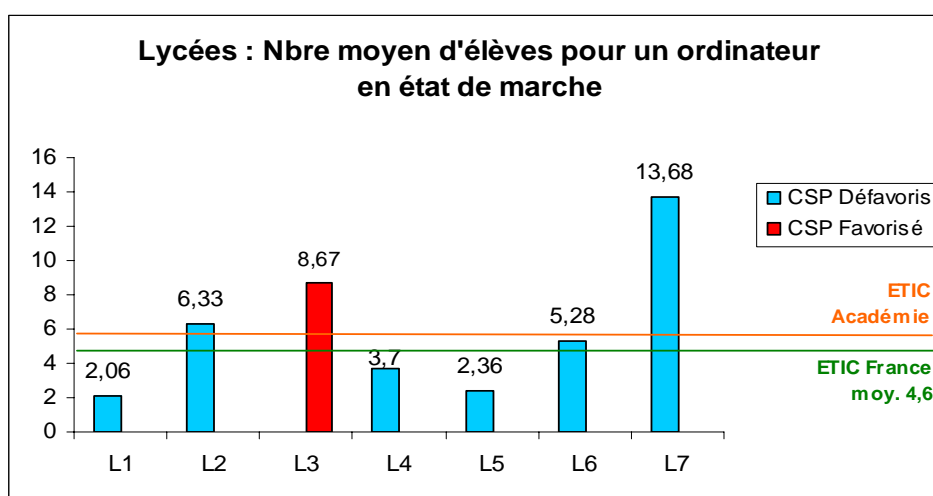
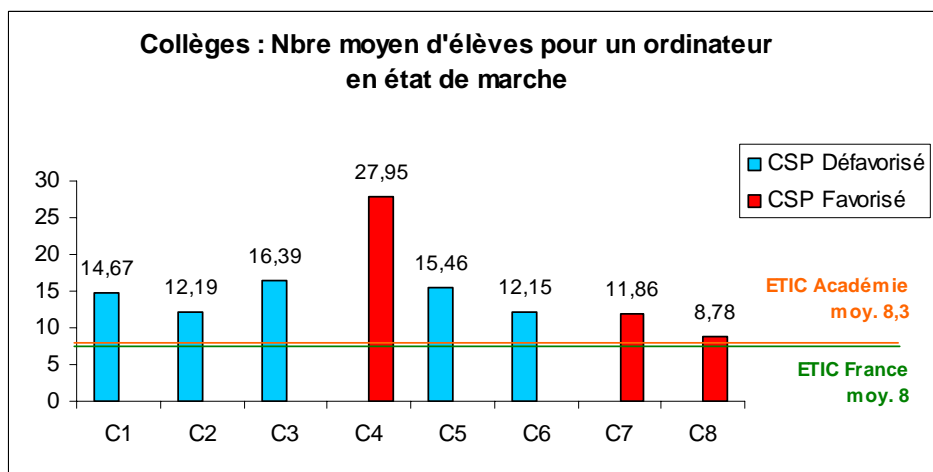
A ces deux niveaux, et au stade actuel de l'observation, les croisements des données recueillies avec la localisation géographique de l'établissement (Rural/Urban, Nord, Ouest, Est ou Sud), sa composition sociologique (favorisée/défavorisée) ou son taux de boursiers (toutes aides confondues) ne permettent pas d'expliquer ces disparités. On peut donc penser que ce sont des causes « internes » aux établissements qui sont explicatives des différences constatées dans l'équipement en ordinateur (volonté du chef d'établissement, motivation de l'équipe pédagogique, équipe d'enseignants stable etc.) .

Le nombre d'élèves par ordinateurs : des ratios très variables d'un établissement à l'autre

Ces disparités s'observent d'abord lorsque l'on considère le nombre moyen d'élèves par ordinateur en état de marche : sur le groupe témoin, le ratio varie de 8,78 à 27,95 (pour un taux moyen de 12,75) en collège et de 2,06 à 13,68 (pour un taux moyen de 4,00) en lycée (soit 3,79 en LEGT et 4,17 en LPro).

L'enquête ETIC 2005 indique, pour les collèges, un ratio de 8,3 élèves/ordinateur à La Réunion et 8,0 pour La France et, pour les lycées, un ratio de 5,4 élèves/ordinateur pour l'Académie de La Réunion et de 4,6 pour l'ensemble national.

Cette enquête ETIC 2005 produit donc des chiffres plus favorables que le constat *in situ* sur groupe témoin. L'enquête POSI 2005 ne tient compte que des ordinateurs en état de marche au moment de l'observation, ce qui peut expliquer la différence constatée.

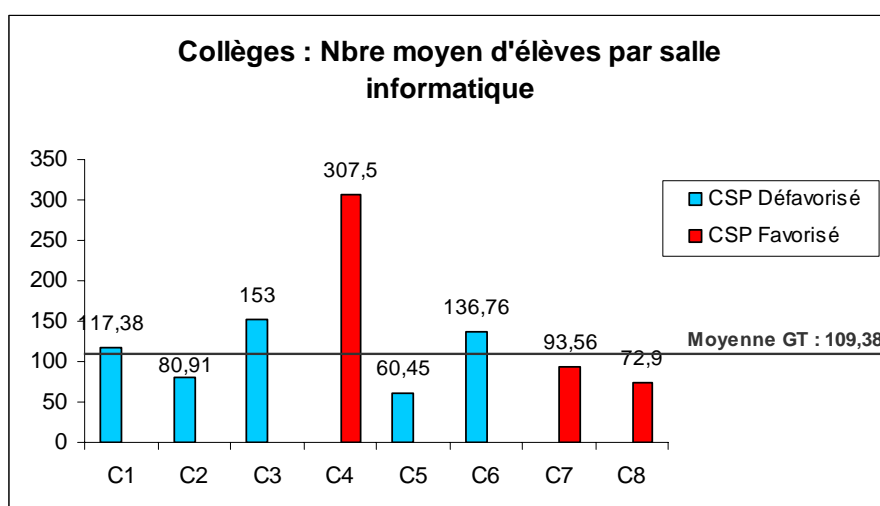
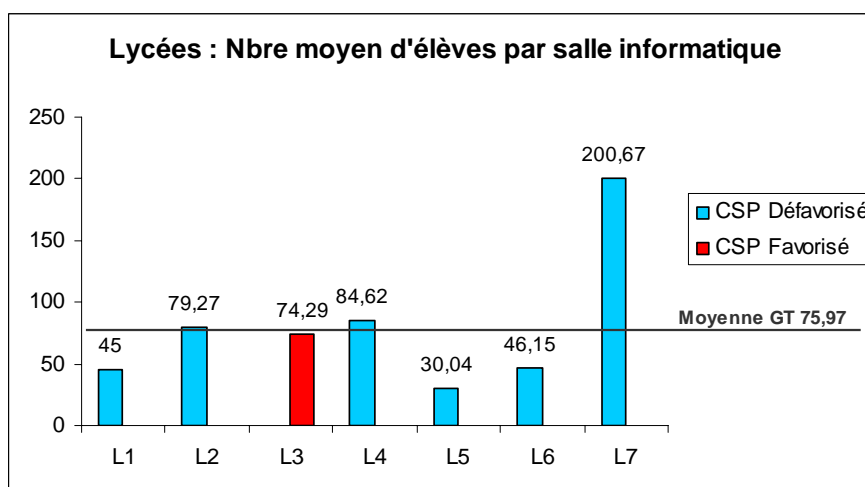


Le croisement avec les variables externes n'explique pas cette situation : pour les lycées, le ratio de l'établissement favorisé (L3) se situe en 6^e position (sur 7). Pour les collèges, l'établissement le mieux pourvu (C8), classé « favorisé » en milieu rural, présente un ratio de 8,78 élèves par ordinateur, mais le collège classé dernier (C4) et qui présente un ratio de 27,95 élèves par ordinateur, accueille lui aussi un public classé « favorisé » et se trouve situé en milieu urbain.

Par ailleurs le taux de boursiers n'est pas corrélé avec le ratio nombre d'élèves par ordinateur : ainsi deux lycées (L1 et L5) présentant un taux de boursiers de 47,6% et de 68,2% offrent respectivement 2,06 et 2,36 élèves par appareil. Le lycée le moins bien doté (L7 – 13,68%) scolarise 78,3% boursiers. La situation est identique pour les collèges, même si les contrastes sont moins forts.

Ces remarques, qui s'appliquent au ratio nombre d'élèves/ordinateur, peuvent être également faites lorsque l'on considère le nombre moyen d'élèves par salles équipées en

ordinateurs : les disparités sont fortes entre établissements (variant de 1 salle pour 45 élèves à une pour 200 élèves pour les lycées et de 1 salle pour 60 élèves à 1 salle pour 300 élèves pour les collèges) sans que les variables « externes » ne puissent expliquer la situation.



Ces appareils sont en réseau à 70% dans les lycées et à 66% dans les collèges. Ils sont plus souvent connectés à Internet dans les collèges que dans les lycées (53% contre 36%).

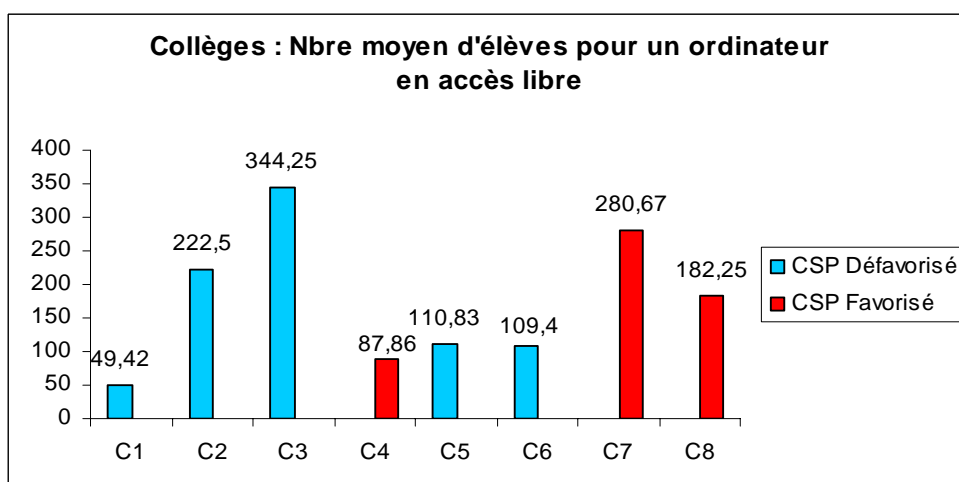
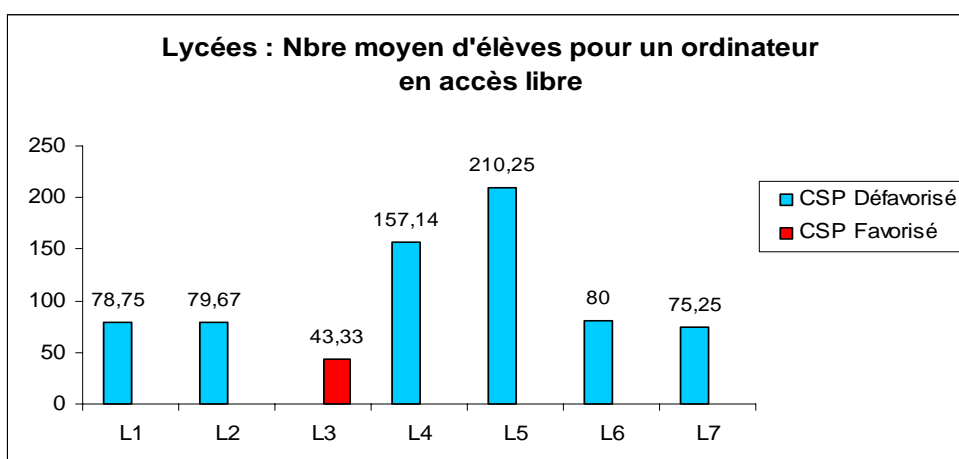
L'accès libre aux ordinateurs

L'accès libre aux ordinateurs connectés est crucial pour l'appropriation de cette technologie numérique.

Il ne s'agit pas, bien entendu, de laisser les élèves en liberté totale sur le Net, mais l'usage libre, c'est à dire l'utilisation des appareils hors consignes pédagogiques strictes, permet aux élèves, par essai et erreur, de se familiariser avec l'ordinateur et les possibilités offertes par la navigation sur la toile.

Les collèges et lycées mettent à disposition des appareils en libre accès essentiellement dans les Centres de Documentation et d'Information (CDI) et dans des salles informatiques ou multimédia. Ces espaces sont gérés soit par des documentalistes pour les CDI, soit par des assistants d'éducation (AE) pour les salles. Les élèves accèdent aux appareils sur réservation et/ou inscription sur un registre avec mention de l'activité envisagée. Les responsables de salles ont généralement un regard sur l'activité des élèves et, dans quelques établissements, les administrateurs de réseaux surveillent les sites visités.

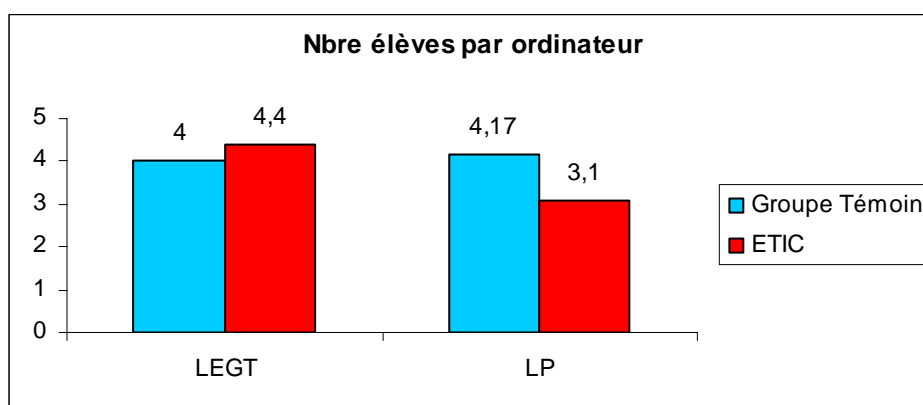
L'observation dans le groupe témoin montre que le parc d'ordinateurs mis à disposition en accès libre est très limité : dans les lycées, le ratio nombre d'élèves/ordinateurs en accès libre varie de 43 à 210, dans les collèges de 49 à 344, ce qui représente un nombre considérable de personnes par appareil. Là encore, les variables « externes » ne peuvent expliquer cette situation éminemment disparate entre établissements.



La disparité entre lycées professionnels et lycées généraux

Le groupe témoin comprend trois lycées généraux (LEGT) et quatre lycées professionnels (Lpro). L'observation montre que, du point de vue de l'équipement et sans tenir compte des filières du supérieur accueillies dans les LEGT, **les lycées professionnels sont moins bien équipés que les lycées généraux.**

Le ratio nombre élèves/ordinateur (4,17 contre 4,00), le nombre d'élèves/ordinateur en accès libre (110 contre 81), le nombre d'élève par salle (53 contre 57) comme le nombre d'élèves par salle en accès libre (935 contre 742) sont toujours en faveur des élèves des lycées généraux.



Seuls la mise en réseau et la connexion des appareils est plus importante dans les lycées professionnels que dans les lycées généraux : 15% des postes en état de marche sont connectés au Net dans les LEGT pour 65% dans les lycées professionnels.

Un effort important pour les filières du supérieur dans les lycées

On peut enfin noter le cas particulier des quatre lycées du groupe témoin qui accueillent des filières du supérieur (CPGE ou BTS) ; dans ces sections, les ratios élèves/ordinateurs sont particulièrement favorables (ils varient de 1,79 él/ordi à 5,80 él/ordi) et présentent une moyenne de l'ordre de 3,5 élèves par ordinateur, donc un score largement meilleur aux moyennes générales relevées dans les lycées. Le ratio nombre d'élèves/ordinateur en accès libre est, sauf pour un lycée (L3), inférieur à 5.

La commande et la maintenance du matériel

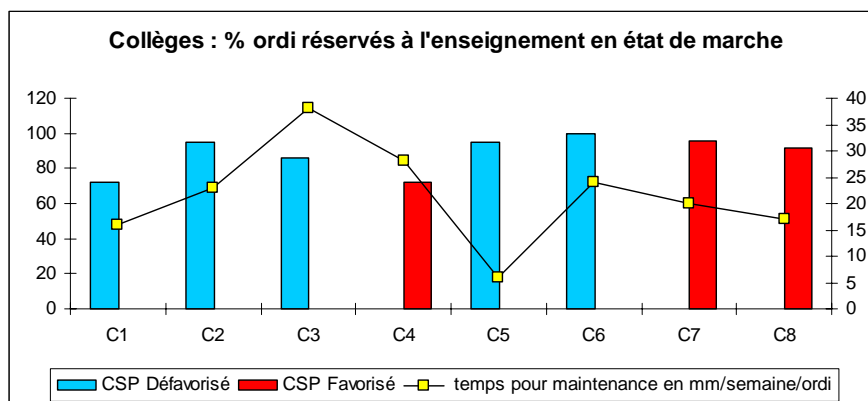
L'enquête portant sur le groupe témoin s'est intéressée à la chaîne de décision concernant l'investissement en matériel informatique.

Dans tous les établissements, on indique que la décision d'acquérir du matériel se produit selon une chaîne montante, de la base au sommet, partant des enseignants « *qui font remonter les*

besoins » vers le chef des travaux (pour les lycées professionnels) puis vers le chef d'établissement ou son représentant. Dans la pratique, les décisions d'achat sont prises par un groupe restreint de personnes sans que celles-ci s'inscrivent dans une stratégie d'équipement à moyen terme. Les décisions d'achat (investissement, type de matériel etc.) sont donc le plus souvent orientées par une ou deux personnes omniprésentes dans le domaine de l'informatique, sans en être forcément des spécialistes. Au moment de l'enquête, « équiper » et « mettre en réseau » constituaient les deux préoccupations majeures des équipes de direction.

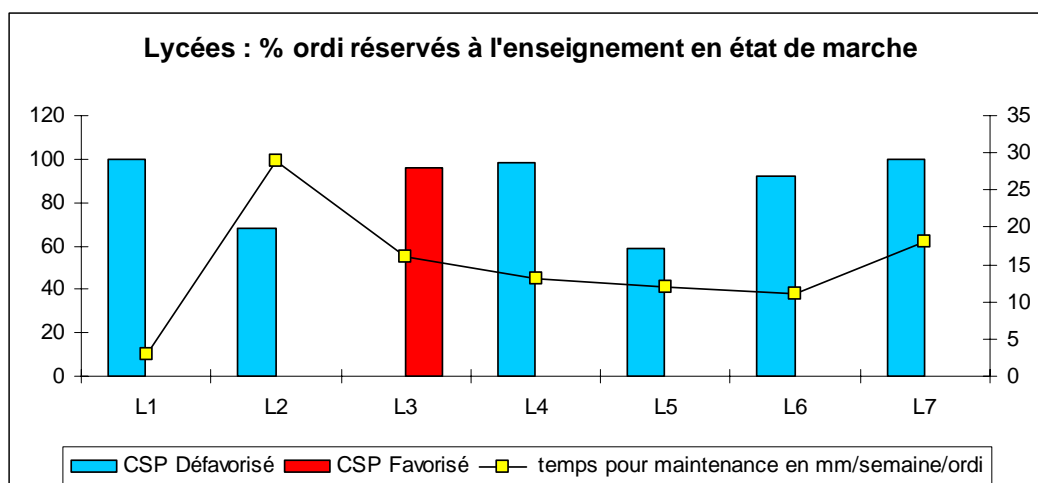
L'enquête a distingué, autant que faire se peut, le matériel en état de marche de celui hors service au moment de l'observation. Elle s'est donc intéressée aux conditions de maintenance des ordinateurs et du réseau informatique des établissements. Pour la partie « pédagogie »¹, l'organisation de ces tâches revient au chef d'établissement ; il peut détacher un enseignant (pour une partie ou pour tout son service), attribuer des heures supplémentaires années (HSA) à un ou plusieurs enseignants et/ou encore confier ce travail à un Assistant d'Education (AE). On a pu évaluer de façon précise le nombre d'heures par semaines réservées à ces tâches et rapporter en minute, par semaine et par ordinateur à usage pédagogique le temps consacré à la maintenance, à l'animation et à l'administration du système informatique².

Il n'apparaît pas de corrélation entre le temps consacré à l'informatique et le taux de matériel en état de marche : les établissements qui présentent un matériel en parfait état de marche ne sont pas obligatoirement ceux qui consacrent le plus de temps à sa maintenance. Inversement, un temps important consacré à la maintenance n'est pas la garantie d'un parc parfaitement entretenu. Ainsi, les moyens en temps consacrés en priorité à l'informatique par les chefs d'établissements ne garantissent pas mécaniquement l'efficacité maximum. De même les lycées qui présentent des filières informatiques ou proches n'apparaissent pas mieux lotis que les autres.



¹ La maintenance des appareils de l'administration et des serveurs dédiés est assurée par un service du Rectorat, la D.S.I.

² Il n'a pas été possible toutefois de distinguer le temps consacré à ces différentes tâches, ni d'estimer celui consacré au dépannage des ordinateurs réservés à l'administration en cas d'urgence.



Il faut remarquer ici **certaines faiblesses du système** mis en place dans les établissements : **il repose généralement sur un nombre restreint d'individus**, voire sur une seule personne, enseignant ou assistant d'éducation. La connaissance du parc et du réseau est ainsi dépendante de l'absence et/ou du départ (mutation ou fin de contrat) de ces individus. Le système repose également sur une part d'implication personnelle et de bénévolat : il est clair que dans certains établissements, le nombre d'heures alloué aux enseignants voire aux assistants d'éducation, semble se situer largement en deçà du travail fourni par ces personnes. Enfin, le système fonctionne grâce à des individus souvent férus d'informatique et « bricoleurs » géniaux. Il n'est pas prévu de formation interne ou externe pour l'accomplissement des tâches confiées à ces personnels, qu'il s'agisse de maintenance ou d'administration de réseaux.

En résumé, les dispositions prises dans les différents établissements pour garantir le bon fonctionnement du parc informatique pédagogique sont **éminemment fragiles** car dépendant d'un individu qui ne dispose généralement pas d'un réel budget de maintenance³.

2) Flux

La connexion des établissements

D'une façon générale, les établissements sont connectés : mais, si la situation est assez égale pour les lycées (six sur sept du groupe témoin sont équipés en ADSL) (86%), elle est plus

³ Il est généralement prévu un contrat de maintenance (souvent de trois années) au moment de l'achat du matériel. C'est donc pour le parc plus ancien –et donc plus fragile– que la question de la maintenance et du budget se pose avec acuité.

contrastée pour les collèges dont cinq du groupe témoin possèdent l'ADSL (63%) (mais l'un d'entre eux était déconnecté au moment de l'enquête).

L'enquête ETIC donne, pour La Réunion, 85% de collèges et 88% de lycées connectés, sans distinguer toutefois le type de débit. Le volet national de cette même enquête donne 87,3% de collèges, 85,2% de LEGT et 88,6% de Lpro connectés

Les dépenses de connexion sont extrêmement variables d'un établissement à l'autre : Beaucoup d'entre eux ont souscrit un abonnement type ADSL 1024 Mo. Concernant le coût de l'abonnement, les chefs d'établissements donnent une fourchette variant de 100 à 250 euros mensuels pour les lycées du groupe témoin et de 60 à 300 euros par mois pour les collèges. Ces disparités s'expliquent par les abonnements multiples supportés par certains établissements dont tous les bâtiments ne sont pas reliés en réseaux ou dans lesquels des groupes d'enseignants ont obtenu des lignes particulières.

L'enquête ETIC n'apporte pas de précision concernant les coûts de connexion.

Les sites d'établissement

Six lycées sur 7 composant le groupe témoin ont un site d'établissement ; parmi eux seuls 3 (47%) sont « actifs », c'est-à-dire réactualisés au moins une fois par an. Trois des 6 sites sont hébergés sur le serveur académique.

Sept collèges sur les 8 composant le groupe témoin ont un site d'établissement. Parmi eux, 4 sont actifs (50%) et 4 sont hébergés sur le serveur de l'Académie.

L'enquête ETIC indique des taux beaucoup plus importants :

- à La Réunion, elle relève 82,8% des collèges et 90,9% des lycées (LEGT et LP) possédant un site Web Internet,
- dans l'ensemble français, les taux sont respectivement de 82,4% pour les LEGT et 72,6% pour les Lpro.

La différence constatée entre les deux enquêtes peut venir du fait que l'observation du POSI ne prend en compte que les sites « actifs ».

3) Pratiques

Un apprentissage scolaire des logiciels

Les ordinateurs « pédagogiques » sont essentiellement réservés aux usages de cours : on y apprend des logiciels généraux (surtout des logiciels de bureautique) et spécialisés particulièrement dans les filières professionnelles.

Le taux d'utilisation des appareils est limité, aussi bien pour les appareils « en salle » (la pratique est réservée aux heures de cours et plus particuliers aux cours professionnalisés) que pour ceux (et c'est plus interrogant) installés dans des salles mutualisées, le plus souvent fréquentées en groupe sous la responsabilité d'un professeur ; seuls les ordinateurs installés en C.D.I. sont réellement en accès libre.

L'usage du courriel

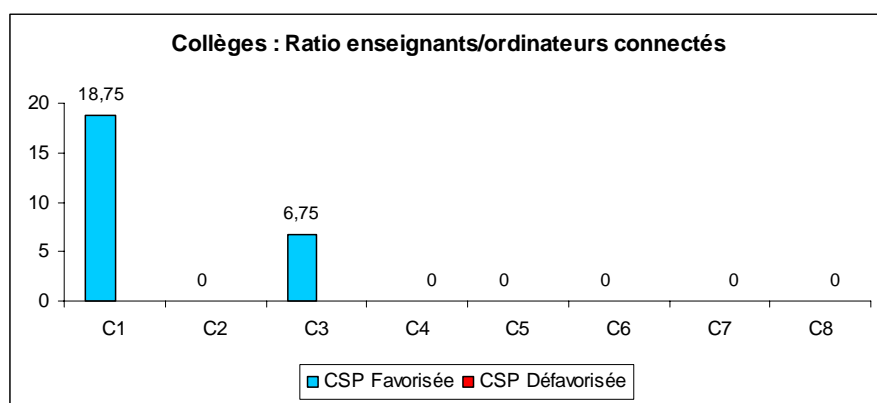
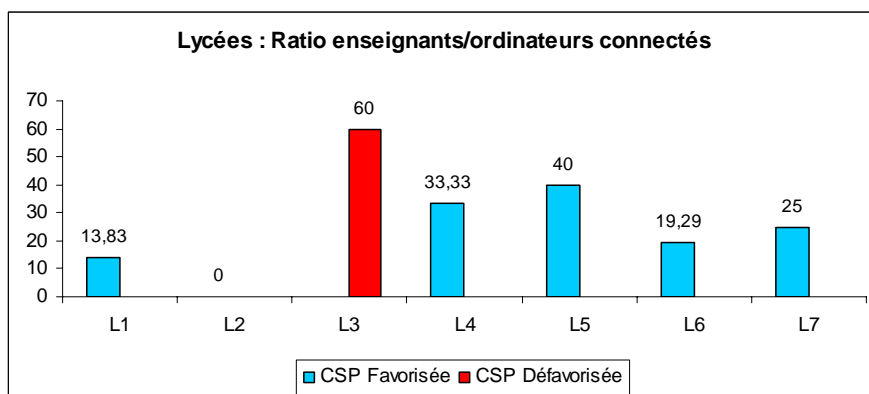
Tous les établissements possèdent une adresse électronique et la majeure partie du personnel administratif dispose d'une adresse professionnelle. De fait, la communication électronique entre établissements et administration centrale (Rectorat) est très largement utilisée.

Mais inversement, la communication électronique entre enseignants, qui disposent généralement d'une adresse mèl fournie par le Rectorat (prenom.nom@ac-reunion.fr), et entre administration et enseignants est peu développée. On note que les échanges entre enseignants et/ou enseignant-administration n'utilisent que très peu le courriel. On observe aussi le faible usage, par les enseignants, de leurs adresses professionnelles auxquelles ils préfèrent leurs adresses personnelles.

Pour favoriser les pratiques numériques des enseignants, les établissements ont mis des ordinateurs connectés à leur disposition ; ces appareils doivent permettre aux enseignants de transmettre leurs notes à l'administration et de faire les recherches nécessaires à la préparation de leurs cours. On note là aussi une forte disparité entre établissements : pour les lycées, le meilleur ratio est de 1 ordinateur pour 13 enseignants ; mais un établissement ne dispose d'aucun appareil en libre service pour les enseignants, tandis qu'un autre ne propose qu'un ordinateur pour 40 professeurs.

Pour les collèges, le meilleur ratio est de 1 appareil pour 7 enseignants. Mais 3 établissements sur huit ne proposent aucun équipement à disposition des professeurs. De fait, même si les établissements possèdent généralement des logiciels de gestion des notes (IProf et Profnot), la procédure de recueil des notes trimestrielles n'utilise que très rarement la voie électronique et la transmission se fait « physiquement » par disquettes ou « clef USB ».

On note toutefois la tendance à équiper chaque salle d'un établissement d'un ordinateur connecté pour l'usage de l'enseignant qui pourra par ce biais transmettre les notes, relever les absences pour en informer le service de la vie scolaire et procéder à ses activités numériques propres.



Peu de diffusion électronique de l'information

On relève la très faible part d'information qui, dans les établissements, circule sous forme électronique (de 0% à 10% en général selon les chefs d'établissements). Pourtant, et parce que les réseaux à usage administratif sont performants, presque toute la correspondance administrative et donc celle destinée à l'information des enseignants, arrive aux établissements par courriel, mais **aucun n'a développé de listes de diffusion électronique**. L'administration continue de pratiquer la distribution des circulaires dans les casiers des professeurs avec affichage central. Deux lycées (en recyclant des moniteurs pour l'un et en faisant installer un panneau à affichage numérique pour l'autre) ont mis en place un affichage en ligne à destination de la communauté scolaire.

L'enquête ETIC indique que 27,3% des collèges, 24% de LEGT et 8,3% des LP de La Réunion possèdent une messagerie interne, ce que les groupes témoins du POSI n'ont pas révélés. L'enquête ETIC note la présence d'une messagerie interne pour 31,1% des collèges, 33,4% des LEGT et 30,4% des Lycées professionnels dans l'ensemble national.

Protection des installations et des données

Tous les établissements enquêtés indiquent que les serveurs (Amon et Horus) sont protégés « numériquement » : il s'agit très majoritairement des dispositifs de conservation des données et

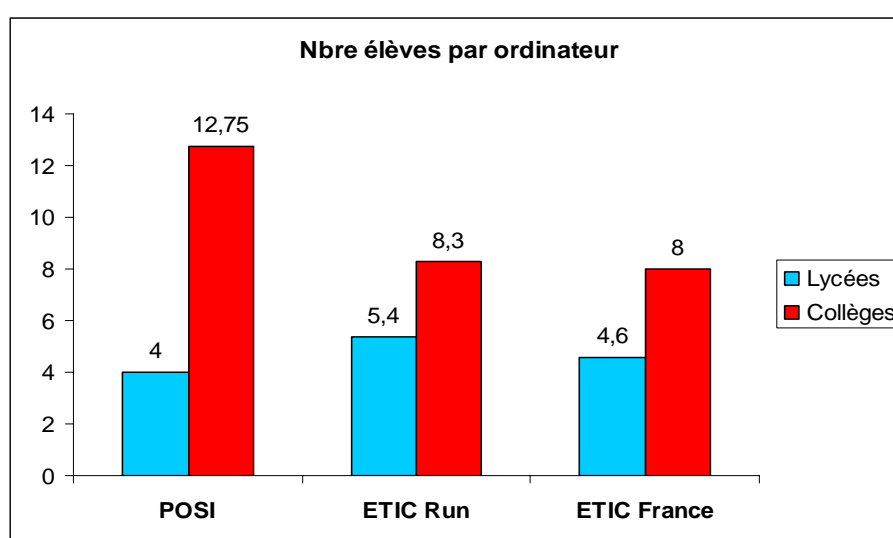
des transmissions avec le Rectorat. Par contre, l'enquête POSI montre que **la protection « physique » des serveurs installés dans les établissements reste très aléatoire** : dans le meilleur des cas, les serveurs sont placés dans une pièce condamnée et accessible uniquement au chef d'établissement et ses adjoints, mais il arrive plus fréquemment que les serveurs soient simplement disposés dans les locaux administratifs sans protection et accessible à tout le personnel. Ainsi, dans tel établissement, ils sont placés dans un local accueillant également la photocopieuse, dans tel autre, ils sont – certes sous clefs – dans une simple armoire d'une salle de réunion.

Par ailleurs, par manque de moyen, beaucoup de tâches sont déléguées à du personnel non formé et/ou non titulaire, donc susceptible de quitter l'établissement à tout moment. Ainsi en est-il – sans que cela soit une pratique majoritaire – pour la maintenance des réseaux et les « petites » interventions sur les serveurs ou encore – et là la pratique est plus courante- pour la gestion des notes et des bulletins trimestriels. De fait, le système fonctionne – plutôt bien d'ailleurs – sur la confiance qui est donnée au personnel en situation précaire.

ELEMENTS DE CONCLUSION

S'agissant de l'accès aux ordinateurs, la situation entre établissements est très contrastée : dans le groupe témoin et selon les établissements, **les élèves ne sont pas égaux devant l'accès (en situation pédagogique ou de façon libre) aux ordinateurs.**

Les indicateurs montrent une meilleure situation dans les lycées du groupe témoin que pour l'Académie et l'ensemble français. C'est l'inverse pour les collèges du groupe témoin dont la situation est très dégradée par rapport à l'échelle académique et nationale.



La situation est identique si l'on considère le nombre moyen d'élèves par salle informatique ou la possibilité d'accéder librement aux ordinateurs. Sur ces points, on ne dispose pas toutefois de comparaison aux niveaux académiques et nationaux.

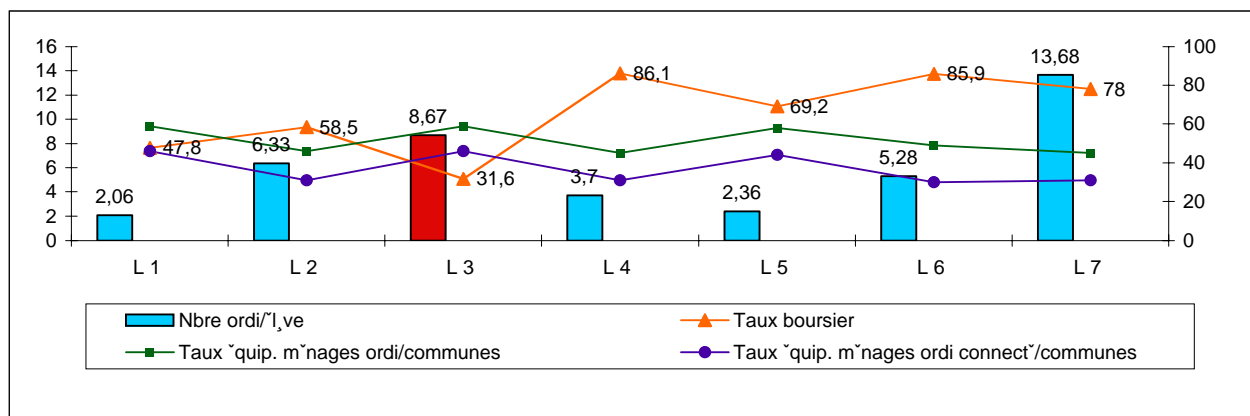
On peut noter que tous **les établissements font des efforts importants pour permettre le libre accès des élèves aux ordinateurs.** Cette question est considérée comme délicate par les responsables (surveillance des sites consultés, maintenance du matériel, etc.) qui ont mis en place des procédures pour responsabiliser les élèves. Mais au final, le libre accès n'est autorisé que dans les CDI (soit 4 à 10 machines connectées par établissement), ce qui représente un ratio faible par rapport au nombre d'élèves.

Lorsque l'on croise ces différents indicateurs d'équipement avec d'autres, caractéristiques de l'environnement sociologique de l'établissement, on doit constater que l'équipement des établissements ne participe pas à **atténuer la fracture numérique** : ceux qui sont les mieux

équipés sont ceux qui présentent les taux d'élèves boursiers les plus faibles et se situent dans les communes dans lesquelles l'équipement des ménages est supérieur à la moyenne réunionnaise.

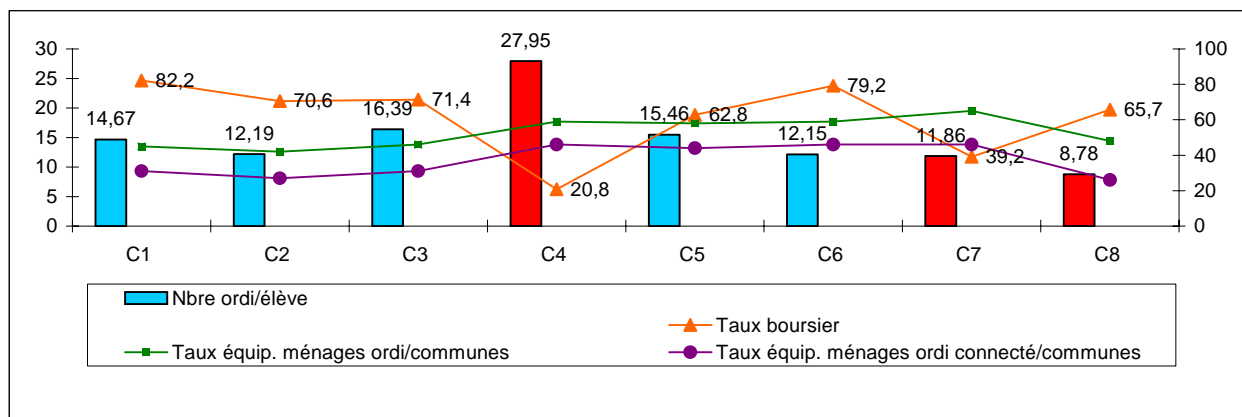
Comparaison, par lycée du Groupe Témoin, entre :

Nombre d'élèves par ordinateur / taux de boursiers / équipement moyen des ménages dans la commune d'implantation du lycée : ordinateur et connexion



Comparaison, par collège du Groupe Témoin, entre :

Nombre d'élèves par ordinateur / taux de boursiers / équipement moyen des ménages dans la commune d'implantation du lycée : ordinateur et connexion



Pourtant, le parc total d'ordinateur par établissement est considérable, ce qui montre l'important effort financier consenti par les établissements et les collectivités locales pour l'équipement en TIC : on compte 1652 ordinateurs dans les 7 lycées et 530 appareils dans les 8 collèges du groupe témoin. En tout état de cause, on relève au minimum 50 ordinateurs en état de marche par établissement et ces appareils sont en réseau à 47% dans les lycées et à 63% dans les

collèges. Mais on observe également de grandes disparités quand à l'âge du parc et aux conditions de maintenance.

Malgré l'importance de ces équipements, **aucun de ces établissements n'est doté d'un poste d'administrateur-réseau** qui prendrait en charge la gestion de l'ensemble du parc informatique. On note en conséquence une grande confusion dans les plans d'équipement, dans la logique des investissements ou dans la programmation des travaux. De fait, le parc d'ordinateur actuel, plutôt « jeune » – la majorité des appareils a moins de 5 ans – risque de vieillir rapidement si la maintenance n'est pas correctement assurée. Seuls les ordinateurs et les serveurs à usage administratif sont suivis par le service informatique (D.S.I.) du Rectorat, les établissements devant se débrouiller pour le reste du parc : ils comptent sur les forces – et les bonnes volontés – en interne, mais passent également des contrats de maintenance en externe.

Par ailleurs, **il n'existe aucun plan de formation interne ou externe pour les personnels chargés des TIC**. Dans les établissements, les spécialistes sont le plus souvent des Adjoints d'Enseignements ou des « emplois-jeunes » qui possèdent une qualification dans le domaine des TIC (administrateur réseau, informatique de gestion), mais dont les contrats précaires ne garantissent pas, sur le long terme, le suivi des actions pédagogiques et la maintenance des matériels (réseaux et ordinateurs). En effet, **la rotation du personnel et le manque de spécialistes TIC ne permet pas toujours une bonne interface technique/pédagogie**, ce qui n'incite pas les enseignants à appréhender sereinement la « culture numérique » et ce d'autant plus que le ratio de postes connectés réservés aux professeurs reste très faible.

Enfin, **la circulation de l'information continue à se faire classiquement sur support papier**. On ne relève pratiquement aucune relation télématique entre administration et enseignants et très peu de communication en interne dans l'administration. Il n'existe aucune liste de diffusion numérique dans les établissements et les seules transmissions numériques se produisent entre les établissements et le Rectorat pour les remontées des données, les injonctions et la diffusion des informations.

Il faut finalement constater **la faible vision stratégique des équipes de direction** qui, au moment de l'enquête, se mobilisaient pour équiper et câbler les établissements sans toutefois suivre un plan intégré de développement des T.I.C., tant sur les plans pédagogiques qu'administratifs.

METHODOLOGIE

Comme arrêté dans la méthodologie générale du POSI, les données qui sont analysées ici proviennent :

- De statistiques institutionnelles :
 - Statistiques de l'Académie de La Réunion : contact : M. J.-L. Forestier

- De diverses enquêtes disponibles :
 - Enquête « ETIC – second semestre 2005 » : <http://tice.education.fr/EducNet/Public/plan/etic>
 - Enquête « Use of Computers and the Internet in Schools in Europe 2006 » (UCISE)

- De données recueillies *in situ* à partir d'une enquête auprès d'un groupe témoin de lycées et de collèges

- Pour la Réunion et concernant des statistiques plus générales :
 - IPSOS TIC-TRACK pour le service TIC de la Région Réunion
 - Tableau Economique de La Réunion INSEE

CONSTITUTION DU GROUPE TEMOIN (GT)

L'Académie de La Réunion compte, au cours de l'année 2004-2005, 40 lycées publics (14 LEGT, 13 LP et 13 LPO) scolarisant 36494 élèves (hors post-bac) et 72 collèges publics accueillant 59939 élèves.

Deux groupes témoins ont été constitués sur la base d'un échantillon de 20% pour les lycées et 10% pour les collèges. La composition de ces groupes prend en compte la composition sociologique (deux groupes : population favorisée/défavorisée et taux de boursiers) et l'implantation (rurale/urbaine et micro région). Pour les lycées, on a tenu compte du type d'établissement (LEGT, LP et LPO), de la présence ou non de filières spécialisées en T.I.C. et des caractéristiques concernant l'équipement (deux établissements ont été aidés dans le cadre du Programme Régional d'Actions Innovatrices - PRAI).

Groupe témoin pour les Lycées

Le groupe témoin des lycées (GTL) comprend 7 établissements (3 LGT et 4 Lpro.), 6739 élèves (hors postbac = 793 étudiants) et 792 professeurs, soit pour l'année d'observation, 18% des lycées et 18,4% des effectifs.

Etablissement	N	Numéro	Equipement	CSP Taux Boursiers	Localisation	Coordonnées	Chef d'étab. + T I	Filières TIC Électronique, Ing. Réseaux (É)
Lycée Lislet Geoffroy	1	9740054 R	PRAI	D fav 47,6%	Nord / urbain	Cité scolaire du Butor BP 2 97491 Ste Clotilde Cedex ce.9740054_r@ac-reunion.fr	M. Daniel Payet 0262 90 72 00	oui
Lycée Pierre Poivre	2	9740952S	Non PRAI	D fav 56,5%	Sud / rural	Rue Hippolyte Fouque BP 107 97480 St Joseph ce.9740952_s@ac-reunion.fr	M. Michel Marqui 0262 56 69 79	oui
Lycée Leconte de Lisle	3	9740001h	Non PRAI	T. Fav 31,6%	Nord / urbain	Cité scolaire du Butor BP 37 97491 Ste Clotilde Cedex ce.9740001h @ac-reunion.fr	Mme Anne Marie Michel 0262 94 79 20	non
Lycée Perrotte de Belle	4	9740015 y	PRAI	D fav 86,1%	Ouest / rural	BP 105 97422 La Saline ce.9740015_y@ac-reunion.fr	M. Roger Rudant 0262 33 69 33	non
Lycée Perrotte de Belle	5	9740921	Non PRAI	D fav 68,2%	Nord/rural	Rue Marcel Goulette Duparc - BP 16 97438 Ste Marie ce.9740921h @ac-reunion.fr	M. Eddy Mothe 0262 93 17 00	non
Lycée Perrotte de Rosemont	6	9740910 W	Non PRAI	D fav 85,9%	Est / urbain	72 rue Joseph Hubert 97470 Saint-Benoit ce.9740910_w@ac-reunion.fr	M. Bernard Pauly 02.62.92.95.24	non
Lycée Huetel La Renaissance	7	97400738 J	Non PRAI	D fav 78,2%	Ouest / rural	Rue Auguste Vinson 97867 St Paul Cedex ce.9740738_j@ac-reunion.fr	Mme. Dominique Royer 0262 55 43 00	non

Groupe témoin pour les collèges

Le groupe témoin des collèges (GTC) comprend 8 établissements, 7090 élèves et FFF enseignants, soit pour l'année d'observation, 11% des collèges et 12% des effectifs.

Etablissement		Numéro	Equipement	CSP Taux boursiers	Localisation	Coordonnées	Chef d'Étab. + T I	Sections spécialisées
Collège C. GAUDIEUX	1	9740035V		D' fav 82,2%	La Saline	Montée Panon - BP 103 97422 La Saline ce.9740035v@ac-reunion.fr	M. Jean-François Priou 0262 33 51 28	N'ant SEGPA
Collège LE C. DE LISLE	2	9740091F		D' fav 70,6%	Saint-Louis	25 rue Jecote de Lisle BP 96 S 97450 St Louis ce.9740091f@ac-reunion.fr	Melle Dominique Leclerc 0262 91 97 60	n'ant
Collège P. HERMANN	3	9740574F	ADSL	D' fav 71,4%	Saint-Pierre	180 rue Marieus eet Ary Leblond 97410 St Pierre ce.9740574f@ac-reunion.fr	Mme Arlette Marion	n'ant
Collège J.DODU	4	9740081V	ADSL	Fav. 20,8%	Saint-Denis	164 rue Juliette Dodu 97488 St Denis Cedex ce.9740081v@ac-reunion.fr	Mme Marie Mimose Gavrama	n'ant
Collège A. CERNEAU	5	9740022F		D' fav 62,8%	Sainte-Marie	1 rue No' l Tessier 97438 Ste Marie ce.9740022f@ac-reunion.fr	M. Philippe Gilles 0262 53 40 54	n'ant
Collège MAHE DE LAB.	6	9740734E	ADSL	D' fav 72,8%	Saint-Denis	40 rue Gabriel de Kerveguen 97490 Ste Clotilde ce.9740734e@ac-reunion.fr	M. J. Claude Balducchi 0262 28 27 65	n'ant
Collège R.VERGES	7	9740084Y	ADSL	Fav. 38,2%	La Possession	7 av. Raymond Verg, s BP 91 97419 La Possession ce.9740084y@ac-reunion.fr	Mme Marie Thérèse Le Cao 0262 22 04 00	n'ant
Collège SA NG DRAGONS	8	9740578K		Fav. 65,7%	Saint-Joseph	1 rue Marius et Ary Leblond BP 70 S 97480 St Joseph ce.9740578k@ac-reunion.fr	M. Daniel Froment	n'ant

L'enquête a été réalisée à partir d'un questionnaire et d'une grille d'entretien semi-directive, administrée en mai-juin 2005 par le POSI. Cette enquête a été administrée *in situ* par un enquêteur du POSI.

Les documents d'enquête (voir annexe) sont identiques pour les collèges et les lycées. Pour les collèges, on distingue les sections spécialisées. Pour les lycées, on a pris soin de différencier la situation des classes du secondaire de celle des filières post-Bac (BTS, CPGE).

CHOIX DES OBSERVABLES, CONSTRUCTION DU QUESTIONNAIRE ET DES INDICATEURS

Le questionnaire et la grille d'entretien semi-directive sont construits en fonction de l'hypothèse générale posée par le POSI (voir ce point) qui convoque la « fracture numérique », appliquée à la problématique des établissements secondaires de l'Académie de La Réunion.

On cherche à mesurer, dans ces établissements, l'accès à l'ordinateur, à Internet et au réseau (Infrastructures), leurs conditions d'utilisation (Usages) ainsi que les conditions d'apprentissage (Processus d'acquisition) de manière synchronique tout en dimensionnant la procédure pour un travail diachronique qui permettra d'appréhender les évolutions dans le temps

Le questionnaire et la grille d'entretien semi-directive (voir annexe) comprennent cinq chapitres :

- « Identification et caractéristiques de l'établissement », (7 questions principales),
- « Equipement TIC destiné à l'enseignement » (13 questions principales),
- « Investissements et maintenance » (5 questions principales),
- « TIC et administration » (9 questions principales),
- « Site Web, Internet et sécurité des équipements » (11 questions principales).

On s'est particulièrement attaché à évaluer très précisément le nombre d'ordinateurs en état de marche et à connaître l'utilisation de ces appareils en situation de cours. Ce recensement a été effectué salle par salle, en se basant sur les déclarations des enseignants présents et du personnel accompagnateur (généralement l'Adjoint d'Enseignement ou « l'emploi-jeune » chargé des TIC). Dans deux cas seulement, faute de temps et de personnel, (1 lycée pour partie et un collège), le décompte s'est fait sans la visite de l'établissement. L'attention s'est également portée sur les postes en accès libre, le plus souvent localisés dans les CDI ou les salles « multimédia », sur leurs usages et sur les restrictions d'accès imposées par les responsables. Elle s'est également fixée sur la gestion de la sécurité des équipements, sur la manière dont sont décidés les investissements en TIC et sur les conditions de maintenance des divers appareils. On a enfin minutieusement noté l'existence de filières particulières dans les établissements, spécialement lorsque celles-ci se situaient dans le domaine des TIC : ainsi les classes de technologie dans les collèges présentent des spécificités intéressantes, de même que certaines filières dans les lycées.

Le document a été construit pour recueillir les observables quantifiables (A- Dénombrement) et des données qualitatives (B- Questions fermées et C- Questions ouvertes) décrits ci-après.

Dénombrement

(Pour les lycées comportant des sections post-bac, ce dénombrement est fait de façon spécifique sauf pour les parties « enseignants » et « personnel administratif »)

Elèves

O1 Nombre d'élèves (hors post-bac) inscrits au moment de l'enquête

O2 Nombre d'étudiants (post-bac) inscrits au moment de l'enquête

O3 Nombre d'élèves boursiers

O60 Nombre d'attestations B2I délivrées

(cumul de toutes les attestations au moment de l'enquête)

Enseignants

O4 Nombre d'enseignants en postes au moment de l'enquête

O61 Nombre d'attestations C2I délivrées (en cumul)

O62 Nombre d'enseignants utilisant @ac-reunion.fr

Personnel non-enseignant

O5 Personnel administratif affecté au moment de l'enquête

(compris non titulaire)

O6 Nombre de personnes affectées aux TIC pour la maintenance et/ou l'animation

(compris non titulaire)

Dispositions pédagogiques

O7 Nombre de classes

O71 dont terminales

O72 dont premières

O73 dont secondes

O8 Nombre de classes post-bac

O81 dont BTS

O82 dont CPGE

Matériel et connexion

O10 Nombre total de postes informatiques pédagogiques (= O10 +O18 +O20)

(parc total destiné aux enseignants, aux élèves - y compris post-bac)

Niveau du Secondaire

O11 Nombre de postes informatiques dédiés à l'enseignement

(à usage des élèves et de l'enseignant en classe)

O12 Nombre de postes en état de marche dédiés à l'enseignement

(au moment de l'enquête)

O13 Nombre de postes en accès libre

(l'élève accède à un poste sous diverses conditions, mais peut ensuite en faire un usage libre)

O14 Nombre de postes en réseau

(connecté à un ou plusieurs autres postes pour un travail en réseau)

O15 Nombre de postes connectés à Internet

(connexion unique ou connexion en réseau)

O16 Nombre de salles équipées en matériel informatique

O17 Nombre de salles équipées en matériel informatique en accès libre

O18 Nombre de postes connectés à destination unique des enseignants

(hors postes d'enseignant en classe)

Niveau du Supérieur

O20 Nombre de postes informatiques dédiés à l'enseignement

O21 Nombre de postes en état de marche dédiés à l'enseignement

O22 Nombre de salles équipées en matériel informatique

O23 Nombre de postes en accès libre

O24 Nombre de postes connectés à Internet

(connexion unique ou connexion en réseau)

O25 Nombre de postes en réseau

(connecté à un ou plusieurs autres postes pour un travail en réseau)

Administration et maintenance

O31 Temps moyen hebdomadaire affecté aux TIC pour la maintenance et/ou l'animation en mn

O40 Nombre de postes administratifs (parc total) en état de marche

(au moment de l'enquête)

O41 Nombre de périphériques (parc total) en état de marche

(au moment de l'enquête)

O63 Durée moyenne d'ouverture des salles en accès libre

O64 Part de la transmission numérique des circulaires administratives

Estimation en % du total

Questions fermées

O50 Etablissement connecté au Haut Débit (O/N)

O51 Site d'établissement (O/N)

O 511 (actif = mis à jour au moins annuellement) (O/N)

O 512 Site hébergé par ac-reunion.fr (O/N)

O 513 Nombre de consultation du site par mois (Nombre)

O9 Etablissement en PRAI (O/N)

O32 Présence d'un encadrant dans les salles à accès libre (O/N)

Questions ouvertes

Dates d'acquisition du matériel

Condition de financement du matériel

Type de connexion

Coût de l'abonnement

Acquisition du matériel : comment se forme la décision ?

Maintenance : qui s'occupe de la maintenance des ordinateurs pédagogiques ?

Logiciels les plus utilisés dans l'établissement

Dispositions pour la sécurisation du matériel

Observation et/ou remarques

Ces observables servent à la construction d'indicateurs sur la base desquels on peut appréhender et commenter synchroniquement la situation des TIC dans les établissements des deux groupes témoin (GTL et GTC), puis au fur et à mesure des nouvelles enquêtes, d'examiner l'évolution de cette situation.

INDICATEURS PRINCIPAUX PAR ETABLISSEMENTS

Indicateurs d'équipements pour le secondaire

I10 Pourcentage de postes en état de marche / parc total de postes destinés à la pédagogie : témoigne de la capacité de l'équipe enseignante et administrative à gérer le parc informatique. Peut être commenté par rapport au personnel spécifiquement affecté aux TIC et par rapport aux conditions d'acquisition du matériel (aide du Département réunion ou de la Région Réunion). Peut être croisé avec le temps moyen affecté aux TIC pour la maintenance et/ou l'animation.

I11 Nombre moyen d'élèves pour un ordinateur en état de marche : rapport nombre d'ordinateurs en état de marche sur le nombre d'élèves. Il constitue un indicateur d'accès au matériel pour les élèves. Plus le chiffre est élevé, plus l'accès est difficile. La résorption de la facture numérique suppose, sur ce plan, une baisse de cet indicateur.

I12 Nombre moyen d'élèves pour un ordinateur en état de marche et en accès libre : rapport nombre d'ordinateurs en état de marche et en accès libre sur le nombre d'élèves. Il constitue un indicateur d'accès au matériel pour les élèves et un indicateur d'appropriation des TIC. Plus le chiffre est élevé, plus l'accès est difficile. La résorption de la facture numérique suppose, sur ce plan, une baisse de cet indicateur.

I13 Nombre moyen d'élèves boursiers pour un ordinateur en état de marche et en accès libre : rapport nombre d'ordinateurs en état de marche et en accès libre sur le nombre d'élèves boursiers. Il constitue un indicateur d'accès au matériel pour les élèves les plus défavorisés et un indicateur d'appropriation des TIC. Plus le chiffre est élevé, plus l'accès est difficile. La résorption de la facture numérique suppose, sur ce plan, une baisse de cet indicateur.

I14 Nombre moyen d'enseignants pour un ordinateur connecté : rapport nombre d'ordinateurs en état de marche et connectés sur le nombre d'enseignants. Il constitue un indicateur permettant d'appréhender la possibilité offerte aux enseignants de préparer des cours, de transmettre des données et de recevoir des informations dans l'établissement. Plus le chiffre est élevé, plus l'accès à un ordinateur dans l'établissement est difficile. L'extension d'une « culture numérique » dans le corps enseignant suppose, sur ce plan, une baisse de cet indicateur. Peut être rapproché du nombre d'enseignants utilisant leur adresse mël professionnelle et de la part numérique dans la transmission des informations.

I15 Nombre moyen d'élèves par salle informatique : rapport entre le nombre total d'élèves et le nombre de salles spécifiquement dédiées à l'informatique. Il mesure la capacité de l'établissement à offrir un lieu de travail en groupe : plus le taux est élevé, moins la salle est

accessible. La résorption de la facture numérique suppose, sur ce plan, une baisse de cet indicateur. Cet indicateur peut être commenté en rapport au taux d'utilisation de la salle (nombre d'heures par semaine).

I16 Nombre moyen d'élèves par salle informatique en accès libre : rapport entre le nombre total d'élèves et le nombre de salles spécifiquement dédiées à l'informatique en accès libre. Il mesure la capacité de l'établissement à offrir un lieu de travail en groupe : plus le taux est élevé, moins la salle est accessible. La résorption de la facture numérique suppose, sur ce plan, une baisse de cet indicateur. Cet indicateur peut être commenté en rapport au taux d'utilisation de la salle (nombre d'heures par semaine).

I17 Pourcentage de postes connectés en réseau par rapport au parc en état de marche : il mesure la possibilité donnée aux enseignants d'un établissement de faire travailler les élèves de manière interactive à l'aide des T.I.C. Plus le pourcentage est élevé, plus le parc est en réseau et constitue un « indice de communication » dans l'établissement.

I18 Pourcentage de postes connectés à Internet par rapport au parc en état de marche : il mesure la possibilité donnée aux élèves d'être en relation avec l'extérieur et d'effectuer des recherches pour leurs travaux sous la responsabilité d'un enseignant. Plus le pourcentage est élevé, plus le parc est connecté et constitue un « indice de communication » de l'établissement vers l'extérieur. Cet indicateur peut être commenté en rapport avec les déclarations de pratiques des enseignants.

Indicateurs d'équipements pour le supérieur (spécifique à GTL)

I20 Pourcentage de postes en état de marche/parc total destinés à la pédagogie : témoigne de la capacité de l'équipe enseignante et administrative à gérer le parc informatique. Peut être commenté par rapport au personnel spécifiquement affecté aux TIC et par rapport aux conditions d'acquisition du matériel (généralement aide spécifique de la Région Réunion). Peut être croisé avec le temps moyen affecté aux TIC pour la maintenance et/ou l'animation.

I21 Nombre moyen d'étudiants pour un ordinateur en état de marche et en accès libre : rapport nombre d'ordinateurs en état de marche et en accès libre sur le nombre d'étudiants. Il constitue un indicateur d'accès au matériel pour les étudiants. Plus le chiffre est élevé, plus l'accès est difficile. La résorption de la facture numérique suppose, sur ce plan, une baisse de cet indicateur.

I22 Nombre moyen d'étudiants par salle informatique en accès libre : rapport entre le nombre total d'étudiants et le nombre de salles spécifiquement dédiées à l'informatique en accès libre. Il mesure la capacité de l'établissement à offrir un lieu de travail en groupe : plus le taux est élevé, moins la salle est accessible. La résorption de la facture numérique suppose, sur ce plan, une baisse de cet indicateur. Cet indicateur peut être commenté en rapport au taux d'utilisation de la salle (nombre d'heures par semaine).

I23 Pourcentage de postes connectés en réseau par rapport au parc en état de marche : il mesure la possibilité donnée aux enseignants d'un établissement de faire travailler les étudiants de manière interactive à l'aide des T.I.C. Plus le pourcentage est élevé, plus le parc est en réseau et constitue un « indice de communication » dans l'établissement.

I24 Pourcentage de postes connectés à Internet par rapport au parc en état de marche : il mesure la possibilité donnée aux étudiants d'être en relation avec l'extérieur et d'effectuer des recherches pour leurs travaux. Plus le pourcentage est élevé, plus le parc est connecté et constitue un « indice de communication » de l'établissement vers l'extérieur. Cet indicateur peut être commenté en rapport avec les déclarations de pratiques des enseignants.

Indicateurs de moyens humains

I30 Temps moyen affecté aux TIC pour la maintenance et/ou l'animation en mn/sem/ordi : rapport entre le cumul des heures hebdomadaires et le nombre d'ordinateurs dédiés à l'enseignement. Il mesure l'effort fait par l'établissement pour les TIC.

I41 Pourcentage de postes connectés en réseau par rapport au parc administratif en état de marche: il mesure l'équipement et constitue un « indice de communication » dans l'établissement.

I42 Pourcentage de postes connectés à Internet par rapport au parc administratif en état de marche: il mesure la possibilité donnée d'être en relation avec l'extérieur et constitue un « indice de communication » de l'établissement vers l'extérieur.

I43: Nombre moyen de poste administratif par personnel : rapport nombre de personnel administratif sur le nombre d'ordinateurs dédiés à l'administration.

Indicateurs de pratiques

I60 Pourcentage d'élèves certifiés B2I: rapport nombre d'élèves diplômés et effectif dans l'établissement. Il atteste d'un niveau dans le domaine des T.I.C. Cet indicateur à vocation à augmenter. Il peut être mis en rapport avec le personnel affecté à l'animation TIC dans les écoles.

I61 Pourcentage d'enseignants certifiés B2I: rapport nombre d'enseignants certifiés et effectif dans l'établissement. Il atteste d'un niveau de formation des enseignants dans le domaine des T.I.C. Cet indicateur à vocation à augmenter. Il peut être mis en rapport avec le personnel affecté à l'animation TIC dans les établissements.

I62 Pourcentage d'enseignants utilisant l'adresse @ac-reunion.fr: rapport entre enseignants utilisant cette adresse pour la correspondance professionnelle et l'effectif enseignant en poste. Il témoigne de la « culture numérique » dans le cadre professionnel des enseignants, mais également de la capacité de l'équipe pédagogique d'organiser une communication numérique dans l'établissement. Cet indicateur a vocation à augmenter.

INDICATEURS SPECIFIQUES AU GROUPE TEMOIN DES LYCEES

Le tableau récapitulatif du groupe témoin reprend les observables définis ci-dessus en cumulant les données des 7 lycées constituant le groupe. Les indicateurs sont calculés à partir de ces données ; s'y ajoutent :

I50 Pourcentage d'établissement connectés en ADSL: rapport entre le nombre total d'établissements connectés et le nombre d'établissements du groupe témoin. Idéalement doit atteindre 100%, témoignant d'une connexion généralisée au haut débit

I51 Pourcentage d'établissements possédant un site actif: rapport entre le nombre total d'établissements présentant un site actif et le nombre d'établissements du groupe témoin. Idéalement doit atteindre 100%. Il mesure la mise en visibilité des établissements grâce à une technologie numérique. Il permet d'appréhender l'étendue des usages numériques.

ANNEXES

Equipement des ménages par commune : ordinateur domestique et connexion Internet

Effectif des lycées pour l'année 2004-2005

Effectif des collèges pour l'année 2004-2005

Fiche d'enquête « Groupe Témoin » pour les lycées

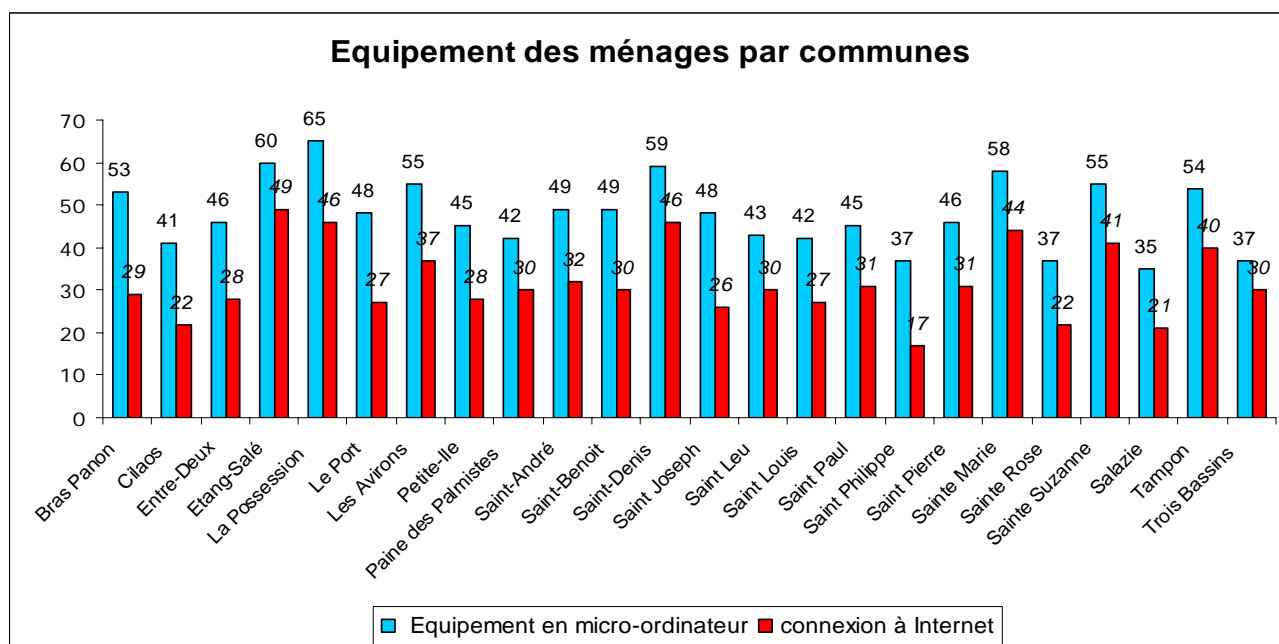
Fiches d'enquêtes par lycée

Fiche d'enquête « Groupe Témoin » pour les collèges

Fiches d'enquêtes par collège

Protocole d'enquête

Equipement des ménages par commune : ordinateur domestique et connexion Internet



D'après TIC-TRACK, IPSOS 2004 pour la Région Réunion

LES LYCEES PUBLICS DANS L'ACADEMIE DE LA REUNION EN 2004-2005
Effectif total et effectif boursier

Les établissements surlignés constituent le groupe témoin (GTL)

Public	Année scolaire 2004-2005		
	Nombre de boursiers	Effectifs second cycle (hors post-bac)	Taux de boursiers
9740001H LGT LECONTE DE LISLE L3	329	1040	31,6%
9740002J LPO ROLAND GARROS	1107	2049	54,0%
9740004L LP ROCHES MAIGRES	758	900	84,2%
9740015Y LP VUE BELLE LA SALINE L4	933	1084	86,1%
9740019C LGT AMBROISE VOLLARD	618	1053	58,7%
9740020D LP VICTOR SCHOELCHER	680	829	82,0%
9740043D LGT SARDA GARRIGA	428	886	48,3%
9740045F LPO LES AVIRONS	578	997	58,0%
9740053P LPO GEORGES BRASSENS	714	1419	50,3%
9740054R LPO LISLET GEOFFROY L1	458	963	47,6%
9740082W LP JULIEN DE RONTAUNAY	604	848	71,2%
9740471U LGT AMIRAL PIERRE BOUVET	520	853	61,0%
9740472V LP PATU DE ROSEMONT L6	1038	1208	85,9%
9740479C LP AMIRAL LACAZE	252	362	69,6%
9740552G LP LEON DE LEPERVANCHE	931	1208	77,1%
9740575G LP SAINT-PIERRE	1150	1358	84,7%
9740597F LGT EVARISTE DE PARNY	700	1561	44,8%
9740737H LP DE L'HORIZON	648	843	76,9%
9740738J LP HOTELIER LA RENAISSANCE L7	448	572	78,3%
9740787M LGT ANTOINE ROUSSIN	547	781	70,0%
9740910W LP JEAN PERRIN	780	1005	77,6%
9740921H LP DUPARC STE MARIE L5	609	893	68,2%
9740934X LP PAUL LANGEVIN	717	782	91,7%
9740952S LGT PIERRE POIVRE L2L3)	553	979	56,5%
9740979W LPO JEAN HINGLO	513	940	54,6%
9741046U LGT BELLEPIERRE	428	1231	34,8%
9741050Y LGT LOUIS PAYEN	223	702	31,8%
9741051Z LPO BRAS PANON	588	621	94,7%
9741052A LPO STELLA	434	704	61,6%
9741087N LPO BOISJOLY POTIER	852	1314	64,8%
9741173G LPO LA POSSESSION	366	916	40,0%
9741182S LGT DE LA RIVIERE	408	754	54,1%
9741185V LGT LE VERGER STE MARIE	339	670	50,6%
9741186W LPO DE TROIS BASSINS	463	681	68,0%
9741206T LPO DE BOIS D'OLIVE	601	863	69,6%
9741230U LGT VINCENDO SAINT JOSEPH	337	471	71,5%
9741233X LPO DE BRAS FUSIL SAINT BENOIT	588	836	70,3%
9741270M LPO BEL AIR STE SUZANNE	448	702	63,8%
9741324W LGT SAINT ANDRE III	240	379	63,3%
9741263E LGT LE TAMPON III	116	237	48,9%
Total public	23044	36494	63,1%

* y compris 3e techno de LP

LES COLLEGES PUBLICS DANS L'ACADEMIE DE LA REUNION EN 2004-2005

Effectif total et effectif boursier

Les établissements surlignés constituent le groupe témoin (GTC)

Année scolaire 2004-2005

	Nombre de boursiers				Taux de boursiers				Effectifs collèges 2004
	Taux 1 = 19,33 €	Taux 2 = 61,96 €	Taux 3 = 99,52 €	TOTAL	Taux 1 = 19,33 €	Taux 2 = 61,96 €	Taux 3 = 99,52 €	TOTAL	
72 collèges publics									
9740005M CLG ADRIEN CADET	100	101	151	352	14,1%	14,2%	21,3%	49,6%	710
9740006N CLG LE DIMITILE	70	75	95	240	18,0%	19,3%	24,4%	61,7%	389
9740011U CLG HEGESIPPE HOARAU	156	93	345	594	16,7%	10,0%	37,0%	63,7%	932
9740012V CLG RUISSEAU	90	83	135	308	17,7%	16,3%	26,5%	60,5%	509
9740018B CLG CHALOUPPE ST-LEU	98	57	200	355	20,6%	12,0%	42,0%	74,6%	476
9740022F CLG ADRIEN CERNEAU	134	101	182	417	20,2%	15,2%	27,4%	62,8%	664
9740027L CLG RAVINE DES CABRIS	153	131	362	646	16,0%	13,7%	37,9%	67,6%	956
9740035V CLG LA SALINE	145	140	487	772	15,4%	14,9%	51,9%	82,2%	939
9740036W CLG TERRAIN FLEURY	171	192	246	609	13,4%	15,1%	19,3%	47,8%	1275
9740037X CLG GASTON CROCHET	54	51	61	166	18,3%	17,3%	20,7%	56,3%	295
9740039Z CLG ALBERT LOUGNON	165	81	572	818	15,9%	7,8%	55,2%	78,9%	1037
9740042C CLG DE LA MONTAGNE	116	81	266	463	12,2%	8,5%	28,0%	48,7%	950
9740044E CLG THERESIEN CADET	110	113	207	430	19,4%	20,0%	36,6%	76,0%	566
9740046G CLG BRAS PANON	166	153	193	512	18,6%	17,1%	21,6%	57,3%	893
9740065C CLG SAINTE-ANNE	172	129	313	614	21,1%	15,8%	38,5%	75,4%	814
9740069G CLG L'ETANG	108	109	235	452	15,0%	15,1%	32,6%	62,8%	720
9740070H CLG 14 EME KM	130	79	476	685	11,9%	7,3%	43,7%	62,9%	1089
9740080U CLG BOURBON	158	142	321	621	15,2%	13,7%	30,9%	59,8%	1038
9740081V CLG JULIETTE DODU	86	72	135	293	7,0%	5,9%	11,0%	23,8%	1230
9740083X CLG AMIRAL PIERRE BOUVET	130	122	477	729	12,5%	11,7%	45,9%	70,1%	1040
9740084Y CLG RAYMOND VERGES	70	72	180	322	8,3%	8,6%	21,4%	38,2%	842
9740085Z CLG TROIS BASSINS	90	69	225	384	17,4%	13,3%	43,4%	74,1%	518
9740091F CLG LECONTE DE LISLE	161	164	317	642	18,5%	18,8%	36,4%	73,6%	872
9740093H CLG JULES SOLESSE	155	130	408	693	14,4%	12,1%	38,0%	64,5%	1075
9740094J CLG HIPPOLYTE FOUCQUE	187	136	387	710	18,3%	13,3%	37,9%	69,6%	1020
9740096L CLG ALSACE CORRE	87	121	119	327	18,9%	26,2%	25,8%	70,9%	461
9740468R CLG BORY DE ST VINCENT	109	102	96	307	26,0%	24,3%	22,9%	73,1%	420
9740546A CLG MARCEL GOULETTE	158	137	433	728	15,5%	13,4%	42,5%	71,4%	1019
9740548C CLG EDMOND ALBIUS	110	114	263	487	13,0%	13,5%	31,1%	57,6%	846
9740572D CLG DEUX CANONS	143	139	404	686	13,8%	13,4%	38,9%	66,1%	1038
9740574F CLG PAUL HERMANN	176	159	574	909	13,8%	12,5%	45,1%	71,4%	1274
9740576H CLG LES TAMARINS	135	146	264	545	17,5%	19,0%	34,3%	70,8%	770
9740577J CLG JOSEPH HUBERT	148	144	348	640	14,6%	14,2%	34,4%	63,3%	1011
9740578K CLG LES SANG DRAGONS	108	157	209	474	15,0%	21,7%	28,9%	65,7%	722
9740595D CLG JULES REYDELLET	130	135	241	506	17,8%	18,5%	33,1%	69,4%	729

9740596E CLG ANTOINE SOUBOU	122	98	261	481	13,9%	11,2%	29,8%	54,8%	877
9740598G CLG MILLE ROCHES	136	198	718	1052	9,9%	14,4%	52,2%	76,5%	1375
9740599H CLG JOSEPH BEDIER	129	123	452	704	12,4%	11,8%	43,4%	67,6%	1041
9740618D CLG LES ALIZES	155	107	314	576	17,1%	11,8%	34,7%	63,6%	905
9740620F CLG PLAINE DES CAFRES	175	166	355	696	17,6%	16,7%	35,7%	69,9%	995
9740645H CLG MONTGAILLARD	164	165	412	741	15,4%	15,5%	38,8%	69,7%	1063
9740651P CLG AUGUSTE LACAUSSE	118	115	241	474	19,4%	18,9%	39,7%	78,1%	607
9740652R CLG TROIS MARES	141	146	364	651	13,2%	13,7%	34,1%	61,1%	1066
9740654T CLG JOSEPH SUACOT	125	131	163	419	17,6%	18,5%	23,0%	59,0%	710
9740702V CLG HUBERT DE LISLE	164	102	418	684	15,4%	9,6%	39,1%	64,0%	1068
9740703W CLG CAMBUSTON	129	115	342	586	16,3%	14,6%	43,3%	74,3%	789
9740734E CLG FMAHE DE LABOURDONNAIS	95	53	250	398	17,4%	9,7%	45,7%	72,8%	547
9740735F CLG JEAN D'ESME	136	98	258	492	15,6%	11,2%	29,5%	56,3%	874
9740784J CLG LE BERNICA	123	113	241	477	15,3%	14,1%	30,0%	59,3%	804
9740811N CLG TERRE SAINTE	119	101	251	471	16,0%	13,6%	33,7%	63,3%	744
9740812P CLG L'OASIS	100	76	359	535	14,6%	11,1%	52,3%	77,9%	687
9740813R CLG SIMON LUCAS	145	134	180	459	15,0%	13,9%	18,7%	47,6%	964
9740841W CLG PLATEAU GOYAVES	138	168	432	738	15,3%	18,7%	48,0%	82,0%	900
9740909V CLG JEAN ALBANY	170	90	298	558	15,4%	8,2%	27,0%	50,6%	1102
9740932V CLG LES AIGRETTES	104	74	176	354	10,0%	7,1%	16,9%	34,0%	1040
9741044S CLG LES MASCAREIGNES	106	91	136	333	16,5%	14,2%	21,2%	52,0%	641
9741045T CLG TITAN	101	261	117	479	12,2%	31,6%	14,1%	57,9%	827
9741047V CLG LA MARINE	114	154	263	531	15,3%	20,7%	35,4%	71,5%	743
9741048W CLG POINTE DES CHATEAUX	100	129	298	527	11,8%	15,2%	35,2%	62,3%	846
9741049X CLG BOIS D'OLIVE	128	123	396	647	15,8%	15,2%	48,8%	79,8%	811
9741188Y CLG DE BOIS DE NEFLES	143	91	196	430	15,3%	9,7%	20,9%	45,9%	936
9741189Z CLG LE GOL	100	105	366	571	14,5%	15,2%	52,9%	82,5%	692
9741190A CLG PLATEAU CAILLOU	133	138	242	513	17,2%	17,8%	31,2%	66,2%	775
9741208V CLG DU CHAUDRON	69	72	207	348	13,8%	14,4%	41,5%	69,7%	499
9741235Z CLG RAVINE DES CAFRES	111	71	210	392	17,5%	11,2%	33,1%	61,7%	635
9741236A CLG TEXEIRA DA MOTTA	120	95	200	415	19,4%	15,4%	32,4%	67,2%	618
9741237B CLG DE QUARTIER FRANCAIS	114	100	206	420	16,3%	14,3%	29,5%	60,2%	698
9741260B CLG LA BRETAGNE	74	41	115	230	16,5%	9,1%	25,6%	51,2%	449
9741261C CLG TERRAIN FAYARD	144	92	383	619	16,1%	10,3%	42,7%	69,0%	897
9741262D CLG LA CHATOIRE	129	163	303	595	13,9%	17,6%	32,7%	64,1%	928
9741313J CLG LE PORT IV	125	132	407	664	14,2%	15,0%	46,1%	75,3%	882
9741323V CLG BEAUSEJOUR	151	108	206	465	19,7%	14,1%	26,9%	60,8%	765
Total collèges publics	9 129	8 369	20 663	38 161	15,2%	14,0%	34,5%	63,7%	59939

NOMBRE DE LYCEES		L1 à L7	
GROUPE TEMOIN			
		2005	
Effectifs et caractéristiques dans le groupe témoin			
O1	Nombres élèves (hors post-bac)	6684	
O2	Nombre d'étudiants (post-bac)	793	
O3	Nombre d'élèves boursiers	5314	
O4	Nombre enseignants en poste	792	
O5	Nombre personnel administratif en poste		
O6	Nombre personnel technique (à profil TIC) en poste		
O7	Nombre de classes		
O71	dont terminales		
O72	dont premières		
O73	dont secondes		
O8	Nombre de classes post-bac		
O81	dont BTS		
O82	dont CPGE		
O9	Nombre d'établissement en PRAI		
Observables et indicateurs de structure			
Enseignement			
Nombre total de postes informatiques pédagogiques (parc total)			
O10		1985	
O11	Nombre de postes informatiques dédiés à l'enseignement	1636	
Nombre de postes en état de marche dédiés à l'enseignement			
O12		1549	
O13	Nombre de postes en accès libre	82	
O14	Nombre de postes en réseau	1157	
O15	Nombre de postes connectés à Internet	988	
O16	Nombre de salles équipées d'ordinateurs	117	
O17	Nombre de salles équipées d'ordinateurs en accès libre	9	
Nombres de postes connectés à usage unique des enseignants			
O18		28	
Nombre total de postes informatique supérieur (parc total)			
O20		170	
Nombre total de postes informatique supérieur en état de marche			
O21		170	
O22	Nombre de salles informatique (supérieur) (accès libre)	12	
O23	Nombre de postes en accès libre (supérieur)	100	
O24	Nombre de postes connectés	105	
O25	nombre de postes en réseaux	126	
I10	% de postes en état de marche/parc total	78,00%	
I11	Nbre moy. d'élèves pour un ordinateur	4,32	
I12	Nbre moy. d'élèves pour un ordinateur en accès libre	81,51	
Nbre moy. d'élèves boursiers pour un ordinateur en accès libre			
I13		64,8	
Nbre moy. d'enseignants pour un ordinateur en état de marche			
I14		28,29	
I15	Nombre moyen d'élèves par salle informatique	57,13	
I16	Nombre moyen d'élèves par salle informatique en accès libre	742,67	
I17	% de postes connectés en réseau	75,00%	
I18	% de postes connectés sur Internet	64,00%	
I20	% de postes en état de marche/parc total (supérieur)	100,00%	
I21	Nombre d'étudiants par poste en accès libre (supérieur)	7,93	
I22	Nombre moyen d'élèves par salle informatique en accès libre	66,08	
I23	% de postes connectés en réseau/parc total (supérieur)	62,00%	
I24	% de postes connectés sur Internet/parc total (supérieur)	62,00%	
Maintenance et animation			
Temps hebdo. (mn) affecté aux TIC pour l'ens. et/ou l'animation			
O31		23460	
O32	Présence d'un encadrant dans les salles en accès libre		
I30	Ratio temps affecté en mn/sem/ordi (parc total)	11,82	
Administration			
Nombre de postes administratifs (parc total) en état de marche			
O40		128	
O41	Nombre de périphériques (parc administratif total)		
O42	Nombre de postes en réseau	119	
O43	Nombre de postes connectés	123	

COLLEGES		C1 à C8	
GROUPE TEMOIN			
		2005	
Caractéristiques de l'établissement			
O1	Nombres élèves	7219	
O2	Nombre d'élèves sections spécialisées	124	
O3	Nombre d'élèves boursiers	4227	
O4	Nombre enseignants en poste	365	**
O5	Nombre personnel administratif en poste		
O6	Nbre de personnes affectées auxTIC pour l'ens et/ou l'animation		
O7	Nombre de classes		
O71	dont sixièmes		
O72	dont cinquièmes		
O73	dont quatrièmes		
	dont troisièmes		
O8	Nombre de classes spécialisées		
O81	dont		
O82	dont		
O9			
Observables et indicateurs de structure			
Enseignement			
	Nombre total de postes informatiques pédagogiques (parc total)		
O10		681	
O11	Nombre de postes informatiques dédiés à l'enseignement	528	
	Nombre de postes en état de marche dédiés à l'enseignement		
O12		452	
O13	Nombre de postes en accès libre	57	
O14	Nombre de postes en réseau	296	
O15	Nombre de postes connectés à Internet	236	
O16	Nombre de salles équipées d'ordinateurs	66	
O17	Nombre de salles équipées d'ordinateurs en accès libre	38	
	Nombres de postes connectés à usage unique des enseignants		
O18		21	
O20	Nombre total de postes informatique filières (parc total)	8	
	Nombre total de postes informatiques filières en état de marche		
O21		8	
O24	Nombre de postes connectés	8	
O25	nombre de postes en réseaux	8	
I10	% de postes en état de marche/parc total	66,00%	
I11	Nbre moy. d'élèves pour un ordinateur	15,97	
I12	Nbre moy. d'élèves pour un ordinateur en accès libre	126,65	
	Nbre moy. D'élèves boursiers pour un ordinateur en accès libre		
I13		74,16	
	Nbre moy. d'enseignants pour un ordinateur en état de marche		
I14		17,38	
I15	Nombre moyen d'élèves par salle informatique	109,38	
I16	Nombre moyen d'élèves par salle informatique en accès libre	189,97	
I17	% de postes connectés en réseau	65,00%	
I18	% de postes connectés sur Internet	52,00%	
I20	% de postes en état de marche/parc total (filières)	100,00%	
I23	% de postes connectés en réseau/parc total (filières)	100,00%	
I24	% de postes connectés sur Internet/parc total (filières)	100,00%	
Maintenance et animation			
	Temps hebdo. (mn) affecté aux TIC pour l'ens. et/ou l'animation		
O31		10500	
O32	Présence d'un encadrant dans les salles en accès libre		
I30	Ratio temps affecté en mn/sem/ordi (parc total)	15,42	
Administration			
	Nombre de postes administratifs (parc total) en état de marche		
O40		98	
O41	Nombre de périphériques (parc administratif total)		
O42	Nombre de postes en réseau	40	
O43	Nombre de postes connectés	40	
O44	Coût mensuel de la connexion (en Euros)	149	
I41	% de postes en réseau	41,00%	
I42	% de postes connectés à internet	41,00%	
I43	Nbre moy. de personnel par ordinateur	0,00	
Observables de flux			
O50	Nombre d'établissements connecté en ADSL	3	
O51	Nombre d'établissements possédant un site	7	
O511	dont sites actifs	4	
O512	dont sites hébergés par ac-reunion.fr	1	
O513	Nombre total de consultations du site		
I50	% établissements connectés en ADSL	38,00%	
I51	% d'établissements possédant un site	88,00%	
I511	Dont sites actifs	57,00%	
I512	Dont sites hébergés par ac-reunion.fr	14,00%	
Observables et indicateurs de pratiques			
O60	Nombre d'attestations B2I délivrées aux élèves (en cumul)		
O61	Nombre d'attestations C2I délivrées (en cumul)		
O62	Nombre d'enseignants utilisant @ac-reunion.fr		
O63	Durée moyenne d'ouverture des salles		
O64	% de diffusion numérique de l'information		
I60	% d'élèves diplômés B2I	0	
I61	% d'enseignants diplômés C2I	0,00%	
I62	% enseignants utilisant @ac-reunion.fr	0,00%	

	LYCEE :	L1		
	LOCALISATION :			
	IMPLANTATION :	Nord/urbain		
	Profil sociologique :	défavorisé		
		2005		
Caractéristiques de l'établissement				
O1	Nombres élèves (hors post-bac)	945		
O2	Nombre d'étudiants (post-bac)	240		
O3	Nombre d'élèves boursiers	479		
O4	Nombre enseignants en poste	166		
O5	Nombre personnel administratif en poste			
O6	Nbre de personnes affectées aux TIC pour l'ens et/ou l'animation			
O7	Nombre de classes			
O71	dont terminales			
O72	dont premières			
O73	dont secondes			
O8	Nombre de classes post-bac			
O81	dont BTS			
O82	dont CPGE			
O9	L'établissement est en PRAI	OUI		
Observables et indicateurs de structure				
Enseignement				
O10	Nombre total de postes informatiques pédagogiques (parc total)	561		
O11	Nombre de postes informatiques dédiés à l'enseignement	469		
O12	Nombre de postes en état de marche dédiés à l'enseignement	457		
O13	Nombre de postes en accès libre	12		
O14	Nombre de postes en réseau	469		
O15	Nombre de postes connectés à Internet	435		
O16	Nombre de salles équipées d'ordinateurs	21		
O17	Nombre de salles équipées d'ordinateurs en accès libre	1		
O18	Nombres de postes connectés à usage unique des enseignants	12		
O20	Nombre total de postes informatique supérieur (parc total)	80		
O21	Nombre total de postes informatique supérieur en état de marche	80		
O22	Nombre de salles informatique (supérieur) (accès libre)	6		
O23	Nombre de postes en accès libre (supérieur)	48		
O24	Nombre de postes connectés	50		
O25	nombre de postes en réseaux	50		
I10	% de postes en état de marche/parc total	81,00%		
I11	Nbre moy. d'élèves pour un ordinateur	2,07		
I12	Nbre moy. d'élèves pour un ordinateur en accès libre	0,01		
I13	Nbre moy. D'élèves boursiers pour un ordinateur en accès libre	39,92		
I14	Nbre moy. d'enseignants pour un ordinateur en état de marche	13,83		
I15	Nombre moyen d'élèves par salle informatique	45		
I16	Nombre moyen d'élèves par salle informatique en accès libre	945		
I17	% de postes connectés en réseau	103,00%		
I18	% de postes connectés sur Internet	95,00%		
I20	% de postes en état de marche/parc total (supérieur)	100,00%		
I21	Nombre d'étudiants par poste en accès libre (supérieur)	5,00		
I22	Nombre moyen d'élèves par salle informatique en accès libre	40,00		
I23	% de postes connectés en réseau/parc total (supérieur)	63,00%		
I24	% de postes connectés sur Internet/parc total (supérieur)	63,00%		
Maintenance et animation				
O31	Temps hebdo. (mn) affecté aux TIC pour l'ens. et/ou l'animation	1740		
O32	Présence d'un encadrant dans les salles en accès libre			
I30	Ratio temps affecté en mn/sem/ordi (parc total)	3,1		
Administration				
O40	Nombre de postes administratifs (parc total) en état de marche	18		
O41	Nombre de périphériques (parc administratif total)			
O42	Nombre de postes en réseau	18		
O43	Nombre de postes connectés			
O44	Coût mensuel de la connexion (en Euros)	130		

LYCEE :		L2	
LOCALISATION :		Saint Pierre	
IMPLANTATION :		Sud/rural	
Profil sociologique :		défavorisé	
		2005	
Caractéristiques de l'établissement			
O1	Nombres élèves (hors post-bac)	956	
O2	Nombre d'étudiants (post-bac)	70	
O3	Nombre d'élèves boursiers	943	
O4	Nombre enseignants en poste	90	
O5	Nombre personnel administratif en poste	10	
O6	Nbre de personnes affectées aux TIC pour l'ens et/ou l'animation		
O7	Nombre de classes		
O71	dont terminales		
O72	dont premières		
O73	dont secondes		
O8	Nombre de classes post-bac		
O81	dont BTS		
O82	dont CPGE		
O9	L'établissement est en PRAI		
Observables et indicateurs de structure			
Enseignement			
O10	Nombre total de postes informatiques pédagogiques (parc total)	189	
O11	Nombre de postes informatiques dédiés à l'enseignement	151	
O12	Nombre de postes en état de marche dédiés à l'enseignement	102	
O13	Nombre de postes en accès libre	12	
O14	Nombre de postes en réseau	127	
O15	Nombre de postes connectés à Internet	30	
O16	Nombre de salles équipées d'ordinateurs	12	
O17	Nombre de salles équipées d'ordinateurs en accès libre	1	
O18	Nombres de postes connectés à usage unique des enseignants	0	
O20	Nombre total de postes informatique supérieur (parc total)	25	
O21	Nombre total de postes informatique supérieur en état de marche	25	
O22	Nombre de salles informatique (supérieur) (accès libre)	2	
O23	Nombre de postes en accès libre (supérieur)	14	
O24	Nombre de postes connectés	14	
O25	nombre de postes en réseaux	25	
I10	% de postes en état de marche/parc total	54,00%	
I11	Nbre moy. d'élèves pour un ordinateur	9,37	
I12	Nbre moy. d'élèves pour un ordinateur en accès libre	0,01	
I13	Nbre moy. D'élèves boursiers pour un ordinateur en accès libre	78,58	
I14	Nbre moy. d'enseignants pour un ordinateur en état de marche	#DIV/0!	
I15	Nombre moyen d'élèves par salle informatique	79,67	
I16	Nombre moyen d'élèves par salle informatique en accès libre	956	
I17	% de postes connectés en réseau	125,00%	
I18	% de postes connectés sur Internet	29,00%	
I20	% de postes en état de marche/parc total (supérieur)	100,00%	
I21	Nombre d'étudiants par poste en accès libre (supérieur)	5,00	
I22	Nombre moyen d'élèves par salle informatique en accès libre	35,00	
I23	% de postes connectés en réseau/parc total (supérieur)	100,00%	
I24	% de postes connectés sur Internet/parc total (supérieur)	56,00%	
Maintenance et animation			
O31	Temps hebdo. (mn) affecté aux TIC pour l'ens. et/ou l'animation	5040	
O32	Présence d'un encadrant dans les salles en accès libre		
I30	Ratio temps affecté en mn/sem/ordi (parc total)	26,67	
Administration			
O40	Nombre de postes administratifs (parc total) en état de marche	13	
O41	Nombre de périphériques (parc administratif total)		
O42	Nombre de postes en réseau	13	
O43	Nombre de postes connectés	13	
O44	Coût mensuel de la connexion (en Euros)		

LYCEE :		L3	LEGT
LOCALISATION :		Saint Denis	
IMPLANTATION :		Nord/urbain	
Profil sociologique :		Favorisé	
		2005	
Caractéristiques de l'établissement			
O1	Nombres élèves (hors post-bac)	1040	
O2	Nombre d'étudiants (post-bac)	435	
O3	Nombre d'élèves boursiers	291	
O4	Nombre enseignants en poste	120	
O5	Nombre personnel administratif en poste		
O6	Nbre de personnes affectées aux TIC pour l'ens et/ou l'animation		
O7	Nombre de classes		
O71	dont terminales		
O72	dont premières		
O73	dont secondes		
O8	Nombre de classes post-bac		
O81	dont BTS		
O82	dont CPGE		
O9	L'établissement est en PRAI		
Observables et indicateurs de structure			
Enseignement			
O10	Nombre total de postes informatiques pédagogiques (parc total)	191	
O11	Nombre de postes informatiques dédiés à l'enseignement	120	
O12	Nombre de postes en état de marche dédiés à l'enseignement	116	
O13	Nombre de postes en accès libre	24	
O14	Nombre de postes en réseau	79	
O15	Nombre de postes connectés à Internet	33	
O16	Nombre de salles équipées d'ordinateurs	14	
O17	Nombre de salles équipées d'ordinateurs en accès libre	3	
O18	Nombres de postes connectés à usage unique des enseignants	0	
O20	Nombre total de postes informatique supérieur (parc total)	51	
O21	Nombre total de postes informatique supérieur en état de marche	51	
O22	Nombre de salles informatique (supérieur) (accès libre)	3	
O23	Nombre de postes en accès libre (supérieur)	24	
O24	Nombre de postes connectés	41	
O25	nombre de postes en réseaux	51	
I10	% de postes en état de marche/parc total	61,00%	
I11	Nbre moy. d'élèves pour un ordinateur	8,97	
I12	Nbre moy. d'élèves pour un ordinateur en accès libre	43,33	
I13	Nbre moy. D'élèves boursiers pour un ordinateur en accès libre	12,13	
I14	Nbre moy. d'enseignants pour un ordinateur en état de marche		
I15	Nombre moyen d'élèves par salle informatique	74,29	
I16	Nombre moyen d'élèves par salle informatique en accès libre	346,67	
I17	% de postes connectés en réseau	68,00%	
I18	% de postes connectés sur Internet	28,00%	
I20	% de postes en état de marche/parc total (supérieur)	100,00%	
I21	Nombre d'étudiants par poste en accès libre (supérieur)	18,13	
I22	Nombre moyen d'élèves par salle informatique en accès libre	145,00	
I23	% de postes connectés en réseau/parc total (supérieur)	80,00%	
I24	% de postes connectés sur Internet/parc total (supérieur)	80,00%	
Maintenance et animation			
O31	Temps hebdo. (mn) affecté aux TIC pour l'ens. et/ou l'animation	2760	
O32	Présence d'un encadrant dans les salles en accès libre	OUI	
I30	Ratio temps affecté en mn/sem/ordi (parc total)	14,45	
Administration			
O40	Nombre de postes administratifs (parc total) en état de marche	20	
O41	Nombre de périphériques (parc administratif total)		
O42	Nombre de postes en réseau	20	
O43	Nombre de postes connectés	20	
O44	Coût mensuel de la connexion (en Euros)		

	LYCEE :	L4	LPO
	LOCALISATION :	Saint Paul	
	IMPLANTATION :	Ouest/rural	
	Profil sociologique :	Défavorisé	
		2005	
Caractéristiques de l'établissement			
O1	Nombres élèves (hors post-bac)	1100	
O2	Nombre d'étudiants (post-bac)		
O3	Nombre d'élèves boursiers	954	
O4	Nombre enseignants en poste	100	
O5	Nombre personnel administratif en poste		
O6	Nbre de personnes affectées aux TIC pour l'ens et/ou l'animation		
O7	Nombre de classes		
O71	dont terminales		
O72	dont premières		
O73	dont secondes		
O8	Nombre de classes post-bac		
O81	dont BTS		
O82	dont CPGE		
O9	L'établissement est en PRAI		
Observables et indicateurs de structure			
Enseignement			
O10	Nombre total de postes informatiques pédagogiques (parc total)	322	
O11	Nombre de postes informatiques dédiés à l'enseignement	297	
O12	Nombre de postes en état de marche dédiés à l'enseignement	287	
O13	Nombre de postes en accès libre	7	
O14	Nombre de postes en réseau	234	
O15	Nombre de postes connectés à Internet	242	
O16	Nombre de salles équipées d'ordinateurs	13	
O17	Nombre de salles équipées d'ordinateurs en accès libre	1	
O18	Nombre de postes connectés à usage unique des enseignants	3	
O20	Nombre total de postes informatique supérieur (parc total)		
O21	Nombre total de postes informatique supérieur en état de marche		
O22	Nombre de salles informatique (supérieur) (accès libre)		
O23	Nombre de postes en accès libre (supérieur)		
O24	Nombre de postes connectés		
O25	nombre de postes en réseaux		
I10	% de postes en état de marche/parc total	89,00%	
I11	Nbre moy. d'élèves pour un ordinateur	3,83	
I12	Nbre moy. d'élèves pour un ordinateur en accès libre	157,14	
I13	Nbre moy. D'élèves boursiers pour un ordinateur en accès libre	136,29	
I14	Nbre moy. d'enseignants pour un ordinateur en état de marche		
I15	Nombre moyen d'élèves par salle informatique	84,62	
I16	Nombre moyen d'élèves par salle informatique en accès libre	1100	
I17	% de postes connectés en réseau	82,00%	
I18	% de postes connectés sur Internet	84,00%	
I20	% de postes en état de marche/parc total (supérieur)	#DIV/0!	
I21	Nombre d'étudiants par poste en accès libre (supérieur)	#DIV/0!	
I22	Nombre moyen d'élèves par salle informatique en accès libre	#DIV/0!	
I23	% de postes connectés en réseau/parc total (supérieur)	#DIV/0!	
I24	% de postes connectés sur Internet/parc total (supérieur)	#DIV/0!	
Maintenance et animation			
O31	Temps hebdo. (mn) affecté aux TIC pour l'ens. et/ou l'animation	3840	
O32	Présence d'un encadrant dans les salles en accès libre		
I30	Ratio temps affecté en mn/sem/ordi (parc total)	11,93	
Administration			
O40	Nombre de postes administratifs (parc total) en état de marche	22	
O41	Nombre de périphériques (parc administratif total)		
O42	Nombre de postes en réseau		
O43	Nombre de postes connectés	22	
O44	Coût mensuel de la connexion (en Euros)	250	

LYCEE :		L5	LP
LOCALISATION :		Sainte Marie	
IMPLANTATION :		Nord/rural	
Profil sociologique :		Défavorisé	
		2005	
Caractéristiques de l'établissement			
O1	Nombres élèves (hors post-bac)	841	
O2	Nombre d'étudiants (post-bac)		
O3	Nombre d'élèves boursiers	817	
O4	Nombre enseignants en poste	81	
O5	Nombre personnel administratif en poste		
O6	Nbre de personnes affectées aux TIC pour l'ens et/ou l'animation		
O7	Nombre de classes		
O71	dont terminales (bac Pro)	4	
O72	dont premières		
O73	dont secondes		
O8	Nombre de classes professionnelles		
O81	dont CAP	5	
O82	dont BEP	4	
O9	L'établissement est en PRAI		
Observables et indicateurs de structure			
Enseignement			
O10	Nombre total de postes informatiques pédagogiques (parc total)	372	
O11	Nombre de postes informatiques dédiés à l'enseignement	356	
O12	Nombre de postes en état de marche dédiés à l'enseignement	352	
O13	Nombre de postes en accès libre	4	
O14	Nombre de postes en réseau	145	
O15	Nombre de postes connectés à Internet	97	
O16	Nombre de salles équipées d'ordinateurs	28	
O17	Nombre de salles équipées d'ordinateurs en accès libre	1	
O18	Nombres de postes connectés à usage unique des enseignants	2	
O20	Nombre total de postes informatique supérieur (parc total)		
O21	Nombre total de postes informatique supérieur en état de marche		
O22	Nombre de salles informatique (supérieur) (accès libre)		
O23	Nombre de postes en accès libre (supérieur)		
O24	Nombre de postes connectés		
O25	nombre de postes en réseaux		
I10	% de postes en état de marche/parc total	95,00%	
I11	Nbre moy. d'élèves pour un ordinateur	2,39	
I12	Nbre moy. d'élèves pour un ordinateur en accès libre	210,25	
I13	Nbre moy. D'élèves boursiers pour un ordinateur en accès libre	204,25	
I14	Nbre moy. d'enseignants pour un ordinateur en état de marche		
I15	Nombre moyen d'élèves par salle informatique	30,04	
I16	Nombre moyen d'élèves par salle informatique en accès libre	841	
I17	% de postes connectés en réseau	41,00%	
I18	% de postes connectés sur Internet	28,00%	
I20	% de postes en état de marche/parc total (supérieur)	#DIV/0!	
I21	Nombre d'étudiants par poste en accès libre (supérieur)	#DIV/0!	
I22	Nombre moyen d'élèves par salle informatique en accès libre	#DIV/0!	
I23	% de postes connectés en réseau/parc total (supérieur)	#DIV/0!	
I24	% de postes connectés sur Internet/parc total (supérieur)	#DIV/0!	
Maintenance et animation			
O31	Temps hebdo. (mn) affecté aux TIC pour l'ens. et/ou l'animation	4440	
O32	Présence d'un encadrant dans les salles en accès libre		
I30	Ratio temps affecté en mn/sem/ordi (parc total)	11,94	
Administration			
O40	Nombre de postes administratifs (parc total) en état de marche	14	
O41	Nombre de périphériques (parc administratif total)		
O42	Nombre de postes en réseau	14	
O43	Nombre de postes connectés	14	
O44	Coût mensuel de la connexion (en Euros)	100	

LYCEE :		L6	LP
LOCALISATION :		Saint Benoit	
IMPLANTATION :		Est/urbain	
Profil sociologique :		Défavorisé	
		2005	
Caractéristiques de l'établissement			
O1	Nombres élèves (hors post-bac)	1200	
O2	Nombre d'étudiants (post-bac)		
O3	Nombre d'élèves boursiers	971	
O4	Nombre enseignants en poste	135	
O5	Nombre personnel administratif en poste	35	
O6	Nbre de personnes affectées aux TIC pour l'ens et/ou l'animation		
O7	Nombre de classes		
O71	dont terminales		
O72	dont premières		
O73	dont secondes		
O8	Nombre de classes post-bac		
O81	dont BTS		
O82	dont CPGE		
O9	L'établissement est en PRAI		
Observables et indicateurs de structure			
Enseignement			
O10	Nombre total de postes informatiques pédagogiques (parc total)	258	
O11	Nombre de postes informatiques dédiés à l'enseignement	227	
O12	Nombre de postes en état de marche dédiés à l'enseignement	199	
O13	Nombre de postes en accès libre	15	
O14	Nombre de postes en réseau	67	
O15	Nombre de postes connectés à Internet	122	
O16	Nombre de salles équipées d'ordinateurs	26	
O17	Nombre de salles équipées d'ordinateurs en accès libre	1	
O18	Nombres de postes connectés à usage unique des enseignants	7	
O20	Nombre total de postes informatique supérieur (parc total)		
O21	Nombre total de postes informatique supérieur en état de marche		
O22	Nombre de salles informatique (supérieur) (accès libre)		
O23	Nombre de postes en accès libre (supérieur)		
O24	Nombre de postes connectés		
O25	nombre de postes en réseaux		
I10	% de postes en état de marche/parc total	77,00%	
I11	Nbre moy. d'élèves pour un ordinateur	6,03	
I12	Nbre moy. d'élèves pour un ordinateur en accès libre	80	
I13	Nbre moy. D'élèves boursiers pour un ordinateur en accès libre	64,73	
I14	Nbre moy. d'enseignants pour un ordinateur en état de marche		
I15	Nombre moyen d'élèves par salle informatique	46,15	
I16	Nombre moyen d'élèves par salle informatique en accès libre	1200	
I17	% de postes connectés en réseau	34,00%	
I18	% de postes connectés sur Internet	61,00%	
I20	% de postes en état de marche/parc total (supérieur)	#DIV/0!	
I21	Nombre d'étudiants par poste en accès libre (supérieur)	#DIV/0!	
I22	Nombre moyen d'élèves par salle informatique en accès libre	#DIV/0!	
I23	% de postes connectés en réseau/parc total (supérieur)	#DIV/0!	
I24	% de postes connectés sur Internet/parc total (supérieur)	#DIV/0!	
Maintenance et animation			
O31	Temps hebdo. (mn) affecté aux TIC pour l'ens. et/ou l'animation	4440	
O32	Présence d'un encadrant dans les salles en accès libre		
I30	Ratio temps affecté en mn/sem/ordi (parc total)	17,21	
Administration			
O40	Nombre de postes administratifs (parc total) en état de marche	24	
O41	Nombre de périphériques (parc administratif total)		
O42	Nombre de postes en réseau	24	
O43	Nombre de postes connectés	24	
O44	Coût mensuel de la connexion (en Euros)	NC	

LYCEE :		L7	LP
LOCALISATION :		Saint Paul	
IMPLANTATION :		Ouest/rural	
Profil sociologique :		Défavorisé	
		2005	
Caractéristiques de l'établissement			
O1	Nombres élèves (hors post-bac)	602	
O2	Nombre d'étudiants (post-bac)	48	
O3	Nombre d'élèves boursiers	859	
O4	Nombre enseignants en poste	100	
O5	Nombre personnel administratif en poste		
O6	Nbre de personnes affectées aux TIC pour l'ens et/ou l'animation		
O7	Nombre de classes		
O71	dont terminales	1	
O72	dont premières	1	
O73	dont secondes	1	
O8	Nombre de classes post-bac		2 Bac pro
O81	dont BTS	1	5 CAP
O82	dont CPGE		2 BEP
O9	L'établissement est en PRAI		
Observables et indicateurs de structure			
Enseignement			
O10	Nombre total de postes informatiques pédagogiques (parc total)	92	
O11	Nombre de postes informatiques dédiés à l'enseignement	44	
O12	Nombre de postes en état de marche dédiés à l'enseignement	36	
O13	Nombre de postes en accès libre	8	
O14	Nombre de postes en réseau	36	
O15	Nombre de postes connectés à Internet	29	
O16	Nombre de salles équipées d'ordinateurs	3	
O17	Nombre de salles équipées d'ordinateurs en accès libre	1	
O18	Nombres de postes connectés à usage unique des enseignants	4	
O20	Nombre total de postes informatique supérieur (parc total)	14	
O21	Nombre total de postes informatique supérieur en état de marche	14	
O22	Nombre de salles informatique (supérieur) (accès libre)	1	
O23	Nombre de postes en accès libre (supérieur)	14	
O24	Nombre de postes connectés	0	
O25	nombre de postes en réseaux	0	
I10	% de postes en état de marche/parc total	39,00%	
I11	Nbre moy. d'élèves pour un ordinateur	16,72	
I12	Nbre moy. d'élèves pour un ordinateur en accès libre	75,25	
I13	Nbre moy. D'élèves boursiers pour un ordinateur en accès libre	107,38	
I14	Nbre moy. d'enseignants pour un ordinateur en état de marche		
I15	Nombre moyen d'élèves par salle informatique	200,67	
I16	Nombre moyen d'élèves par salle informatique en accès libre	602	
I17	% de postes connectés en réseau	100,00%	
I18	% de postes connectés sur Internet	81,00%	
I20	% de postes en état de marche/parc total (supérieur)	100,00%	
I21	Nombre d'étudiants par poste en accès libre (supérieur)	3,43	
I22	Nombre moyen d'élèves par salle informatique en accès libre	48,00	
I23	% de postes connectés en réseau/parc total (supérieur)	0,00%	
I24	% de postes connectés sur Internet/parc total (supérieur)	0,00%	
Maintenance et animation			
O31	Temps hebdo. (mn) affecté aux TIC pour l'ens. et/ou l'animation	1200	
O32	Présence d'un encadrant dans les salles en accès libre		
I30	Ratio temps affecté en mn/sem/ordi (parc total)	13,04	
Administration			
O40	Nombre de postes administratifs (parc total) en état de marche	30	
O41	Nombre de périphériques (parc administratif total)		
O42	Nombre de postes en réseau	30	
O43	Nombre de postes connectés	30	
O44	Coût mensuel de la connexion (en Euros)	120	

	COLLEGE :	C1		
	LOCALISATION :	LA SALINE		
	IMPLANTATION :	Rurale		
	Profil sociologique :	défavorisé		
		2005		
Caractéristiques de l'établissement				
O1	Nombres élèves	939		
O2	Nombre d'élèves sections spécialisées	124		
O3	Nombre d'élèves boursiers	772		
O4	Nombre enseignants en poste			
O5	Nombre personnel administratif en poste			
O6	Nbre de personnes affectées aux TIC pour l'ens et/ou l'animation			
O7	Nombre de classes			
O71	dont sixièmes			
O72	dont cinquièmes			
O73	dont quatrièmes			
	dont troisièmes			
O8	Nombre de classes spécialisées			
O81	dont SEGPA			
O82	dont			
O9				
Observables et indicateurs de structure				
Enseignement				
	Nombre total de postes informatiques pédagogiques (parc total)			
O10		84		
O11	Nombre de postes informatiques dédiés à l'enseignement	64		
	Nombre de postes en état de marche dédiés à l'enseignement			
O12		46		
O13	Nombre de postes en accès libre	19		
O14	Nombre de postes en réseau	8		
O15	Nombre de postes connectés à Internet	19		
O16	Nombre de salles équipées d'ordinateurs	8		
O17	Nombre de salles équipées d'ordinateurs en accès libre	2		
	Nombres de postes connectés à usage unique des enseignants			
O18				
O20	Nombre total de postes informatique (filiales) (parc total)	8		
	Nombre total de postes informatiques filiales en état de marche			
O21		8		
O24	Nombre de postes connectés	8		
O25	nombre de postes en réseaux	8		
I10	% de postes en état de marche/parc total	55,00%		
I11	Nbre moy. d'élèves pour un ordinateur	20,41		
I12	Nbre moy. d'élèves pour un ordinateur en accès libre	49,42		
	Nbre moy. D'élèves boursiers pour un ordinateur en accès libre			
I13		40,63		
	Nbre moy. d'enseignants pour un ordinateur en état de marche			
I14		#DIV/0!		
I15	Nombre moyen d'élèves par salle informatique	117,38		
I16	Nombre moyen d'élèves par salle informatique en accès libre	469,5		
I17	% de postes connectés en réseau	17,00%		
I18	% de postes connectés sur Internet	41,00%		
I20	% de postes en état de marche/parc total (filiales)	100,00%		
I21	Nbre moy. d'élève (filiale) pour un ordinateur	15,5		
I23	% de postes connectés en réseau/parc total (filiales)	100,00%		
I24	% de postes connectés sur Internet/parc total (filiales)	100,00%		
Maintenance et animation				
	Temps hebdo. (mn) affecté aux TIC pour l'ens. et/ou l'animation			
O31		1020		
O32	Présence d'un encadrant dans les salles en accès libre			
I30	Ratio temps affecté en mn/sem/ordi (parc total)	12,14		
Administration				
	Nombre de postes administratifs (parc total) en état de marche			
O40		12		
O41	Nombre de périphériques (parc administratif total)			
O42	Nombre de postes en réseau	12		
O43	Nombre de postes connectés	12		
O44	Coût mensuel de la connexion (en Euros)	160		
I41	% de postes en réseau	100,00%		
I42	% de postes connectés à internet	100,00%		

COLLEGE :		C2	
LOCALISATION :		SAINT-LOUIS	
IMPLANTATION :			
Profil sociologique :		Défavorisé	
		2005	
Caractéristiques de l'établissement			
O1	Nombres élèves	890	
O2	Nombre d'élèves sections spécialisées		
O3	Nombre d'élèves boursiers	642	
O4	Nombre enseignants en poste	75	
O5	Nombre personnel administratif en poste		
O6	Nbre de personnes affectées aux TIC pour l'ens et/ou l'animation		
O7	Nombre de classes	36	
O71	dont sixièmes	9	
O72	dont cinquièmes	9	
O73	dont quatrièmes	9	
	dont troisièmes	9	
O8	Nombre de classes spécialisées	4	
O81	dont sixièmes "grandes difficultés"	2	
O82	dont cinquièmes "grandes difficultés"	2	
O9			
Observables et indicateurs de structure			
Enseignement			
	Nombre total de postes informatiques pédagogiques (parc total)		
O10		87	
O11	Nombre de postes informatiques dédiés à l'enseignement	77	
	Nombre de postes en état de marche dédiés à l'enseignement		
O12		73	
O13	Nombre de postes en accès libre	4	
O14	Nombre de postes en réseau	49	
O15	Nombre de postes connectés à Internet	48	
O16	Nombre de salles équipées d'ordinateurs	11	
O17	Nombre de salles équipées d'ordinateurs en accès libre	1	
	Nombres de postes connectés à usage unique des enseignants		
O18		4	
O20	Nombre total de postes informatique filières (parc total)		
	Nombre total de postes informatiques filières en état de marche		
O21			
O24	Nombre de postes connectés		
O25	nombre de postes en réseaux		
I10	% de postes en état de marche/parc total	84,00%	
I11	Nbre moy. d'élèves pour un ordinateur	12,19	
I12	Nbre moy. d'élèves pour un ordinateur en accès libre	0	
	Nbre moy. D'élèves boursiers pour un ordinateur en accès libre		
I13		160,5	
	Nbre moy. d'enseignants pour un ordinateur en état de marche		
I14		18,75	
I15	Nombre moyen d'élèves par salle informatique	80,91	
I16	Nombre moyen d'élèves par salle informatique en accès libre	890	
I17	% de postes connectés en réseau	67,00%	
I18	% de postes connectés sur Internet	66,00%	
I20	% de postes en état de marche/parc total (filières)	#DIV/0!	
I23	% de postes connectés en réseau/parc total (filières)	#DIV/0!	
I24	% de postes connectés sur Internet/parc total (filières)	#DIV/0!	
Maintenance et animation			
	Temps hebdo. (mn) affecté aux TIC pour l'ens. et/ou l'animation		
O31		1680	
O32	Présence d'un encadrant dans les salles en accès libre		
I30	Ratio temps affecté en mn/sem/ordi (parc total)	19,31	
Administration			
	Nombre de postes administratifs (parc total) en état de marche		
O40		10	
O41	Nombre de périphériques (parc administratif total)		
O42	Nombre de postes en réseau	10	
O43	Nombre de postes connectés	10	
O44	Coût mensuel de la connexion (en Euros)	74	
I41	% de postes en réseau	100,00%	
I42	% de postes connectés à internet	100,00%	
I43	Nbre moy. de personnel par ordinateur	0,00	

	COLLEGE :	C3		
	LOCALISATION :	SAINT-PIERRE		
	IMPLANTATION :			
	Profil sociologique :	Défavorisé		
		2005		
Caractéristiques de l'établissement				
O1	Nombres élèves	1377		
O2	Nombre d'élèves sections spécialisées			
O3	Nombre d'élèves boursiers	909		
O4	Nombre enseignants en poste	90		
O5	Nombre personnel administratif en poste			
O6	Nbre de personnes affectées aux TIC pour l'ens et/ou l'animation			
O7	Nombre de classes			
O71	dont sixièmes			
O72	dont cinquièmes			
O73	dont quatrièmes			
	dont troisièmes			
O8	Nombre de classes spécialisées	SEGPA		
O81	dont sixièmes "grandes difficultés"			
O82	dont cinquièmes "grandes difficultés"			
O9				
Observables et indicateurs de structure				
Enseignement				
	Nombre total de postes informatiques pédagogiques (parc total)			
O10		103		
O11	Nombre de postes informatiques dédiés à l'enseignement	84		
	Nombre de postes en état de marche dédiés à l'enseignement			
O12		59		
O13	Nombre de postes en accès libre	4		
O14	Nombre de postes en réseau	57		
O15	Nombre de postes connectés à Internet	57		
O16	Nombre de salles équipées d'ordinateurs	9		
O17	Nombre de salles équipées d'ordinateurs en accès libre	1		
	Nombres de postes connectés à usage unique des enseignants			
O18		0		
O20	Nombre total de postes informatique filières (parc total)			
	Nombre total de postes informatiques filières en état de marche			
O21				
O24	Nombre de postes connectés			
O25	nombre de postes en réseaux			
I10	% de postes en état de marche/parc total	57,00%		
I11	Nbre moy. d'élèves pour un ordinateur	23,34		
I12	Nbre moy. d'élèves pour un ordinateur en accès libre	0		
	Nbre moy. D'élèves boursiers pour un ordinateur en accès libre			
I13		227,25		
	Nbre moy. d'enseignants pour un ordinateur en état de marche			
I14		#DIV/0!		
I15	Nombre moyen d'élèves par salle informatique	153		
I16	Nombre moyen d'élèves par salle informatique en accès libre	1377		
I17	% de postes connectés en réseau	97,00%		
I18	% de postes connectés sur Internet	97,00%		
I20	% de postes en état de marche/parc total (filières)	#DIV/0!		
I23	% de postes connectés en réseau/parc total (filières)	#DIV/0!		
I24	% de postes connectés sur Internet/parc total (filières)	#DIV/0!		
Maintenance et animation				
	Temps hebdo. (mn) affecté aux TIC pour l'ens. et/ou l'animation			
O31		2640		
O32	Présence d'un encadrant dans les salles en accès libre			
I30	Ratio temps affecté en mn/sem/ordi (parc total)	25,63		
Administration				
	Nombre de postes administratifs (parc total) en état de marche			
O40		19		
O41	Nombre de périphériques (parc administratif total)			
O42	Nombre de postes en réseau			
O43	Nombre de postes connectés			
O44	Coût mensuel de la connexion (en Euros)	300		
I41	% de postes en réseau	0,00%		
I42	% de postes connectés à internet	0,00%		
I43	Nbre moy. de personnel par ordinateur	0,00		

	COLLEGE :	C4		
	LOCALISATION :	SAINT DENIS		
	IMPLANTATION :	urbaine		
	Profil sociologique :	favorisé		
		2005		
Caractéristiques de l'établissement				
O1	Nombres élèves	1230		
O2	Nombre d'élèves sections spécialisées			
O3	Nombre d'élèves boursiers	293		
O4	Nombre enseignants en poste	100		
O5	Nombre personnel administratif en poste			
O6	Nbre de personnes affectées aux TIC pour l'ens et/ou l'animation			
O7	Nombre de classes			
O71	dont sixièmes			
O72	dont cinquièmes			
O73	dont quatrièmes			
	dont troisièmes			
O8	Nombre de classes spécialisées			
O81	dont SEGPA			
O82	dont			
O9				
Observables et indicateurs de structure				
Enseignement				
	Nombre total de postes informatiques pédagogiques (parc total)			
O10		106		
O11	Nombre de postes informatiques dédiés à l'enseignement	61		
	Nombre de postes en état de marche dédiés à l'enseignement			
O12		44		
O13	Nombre de postes en accès libre	14		
O14	Nombre de postes en réseau	28		
O15	Nombre de postes connectés à Internet	14		
O16	Nombre de salles équipées d'ordinateurs	4		
O17	Nombre de salles équipées d'ordinateurs en accès libre	1		
	Nombres de postes connectés à usage unique des enseignants			
O18		15		
O20	Nombre total de postes informatique (filiales) (parc total)			
	Nombre total de postes informatiques filiales en état de marche			
O21				
O24	Nombre de postes connectés			
O25	nombre de postes en réseaux			
I10	% de postes en état de marche/parc total	42,00%		
I11	Nbre moy. d'élèves pour un ordinateur	27,95		
I12	Nbre moy. d'élèves pour un ordinateur en accès libre	87,86		
	Nbre moy. D'élèves boursiers pour un ordinateur en accès libre			
I13		20,93		
	Nbre moy. d'enseignants pour un ordinateur en état de marche			
I14		6,67		
I15	Nombre moyen d'élèves par salle informatique	307,5		
I16	Nombre moyen d'élèves par salle informatique en accès libre	1230		
I17	% de postes connectés en réseau	64,00%		
I18	% de postes connectés sur Internet	32,00%		
I20	% de postes en état de marche/parc total (filiales)	#DIV/0!		
I21	Nbre moy. d'élève (filiale) pour un ordinateur	#DIV/0!		
I23	% de postes connectés en réseau/parc total (filiales)	#DIV/0!		
I24	% de postes connectés sur Internet/parc total (filiales)	#DIV/0!		
Maintenance et animation				
	Temps hebdo. (mn) affecté aux TIC pour l'ens. et/ou l'animation			
O31		2640		
O32	Présence d'un encadrant dans les salles en accès libre			
I30	Ratio temps affecté en mn/sem/ordi (parc total)	24,91		
Administration				
	Nombre de postes administratifs (parc total) en état de marche			
O40		16		
O41	Nombre de périphériques (parc administratif total)			
O42	Nombre de postes en réseau			
O43	Nombre de postes connectés			
O44	Coût mensuel de la connexion (en Euros)	200		
I41	% de postes en réseau	0,00%		
I42	% de postes connectés à internet	0,00%		

COLLEGE :		C5	
LOCALISATION :		Sainte Marie	
IMPLANTATION :			
Profil sociologique :		défavorisé	
		2005	
Caractéristiques de l'établissement			
O1	Nombres élèves	665	
O2	Nombre d'élèves sections spécialisées		
O3	Nombre d'élèves boursiers	417	
O4	Nombre enseignants en poste	50	
O5	Nombre personnel administratif en poste		
O6	Nbre de personnes affectées aux TIC pour l'ens et/ou l'animation		
O7	Nombre de classes		
O71	dont sixièmes		
O72	dont cinquièmes		
O73	dont quatrièmes		
	dont troisièmes		
O8	Nombre de classes spécialisées		
O81	dont SEGPA		
O82	dont		
O9			
Observables et indicateurs de structure			
Enseignement			
	Nombre total de postes informatiques pédagogiques (parc total)		
O10		59	
O11	Nombre de postes informatiques dédiés à l'enseignement	43	
	Nombre de postes en état de marche dédiés à l'enseignement		
O12		41	
O13	Nombre de postes en accès libre	6	
O14	Nombre de postes en réseau	35	
O15	Nombre de postes connectés à Internet	25	
O16	Nombre de salles équipées d'ordinateurs	11	
O17	Nombre de salles équipées d'ordinateurs en accès libre	1	
	Nombres de postes connectés à usage unique des enseignants		
O18		0	
O20	Nombre total de postes informatique (filiales) (parc total)		
	Nombre total de postes informatiques filiales en état de marche		
O21			
O24	Nombre de postes connectés		
O25	nombre de postes en réseaux		
I10	% de postes en état de marche/parc total	69,00%	
I11	Nbre moy. d'élèves pour un ordinateur	16,22	
I12	Nbre moy. d'élèves pour un ordinateur en accès libre	110,83	
	Nbre moy. D'élèves boursiers pour un ordinateur en accès libre		
I13		69,5	
	Nbre moy. d'enseignants pour un ordinateur en état de marche		
I14		#DIV/0!	
I15	Nombre moyen d'élèves par salle informatique	60,45	
I16	Nombre moyen d'élèves par salle informatique en accès libre	665	
I17	% de postes connectés en réseau	85,00%	
I18	% de postes connectés sur Internet	61,00%	
I20	% de postes en état de marche/parc total (filiales)	#DIV/0!	
I21	Nbre moy. d'élève (filiale) pour un ordinateur	#DIV/0!	
I23	% de postes connectés en réseau/parc total (filiales)	#DIV/0!	
I24	% de postes connectés sur Internet/parc total (filiales)	#DIV/0!	
Maintenance et animation			
	Temps hebdo. (mn) affecté aux TIC pour l'ens. et/ou l'animation		
O31		240	
O32	Présence d'un encadrant dans les salles en accès libre		
I30	Ratio temps affecté en mn/sem/ordi (parc total)	4,07	
Administration			
	Nombre de postes administratifs (parc total) en état de marche		
O40		10	
O41	Nombre de périphériques (parc administratif total)	10	
O42	Nombre de postes en réseau	10	
O43	Nombre de postes connectés		
O44	Coût mensuel de la connexion (en Euros)	60	
I41	% de postes en réseau	100,00%	
I42	% de postes connectés à internet	0,00%	

	COLLEGE :	C6		
	LOCALISATION :	Saint DENIS		
	IMPLANTATION :	Urbain		
	Profil sociologique :	défavorisé		
		2005		
Caractéristiques de l'établissement				
O1	Nombres élèves	547		
O2	Nombre d'élèves sections spécialisées			
O3	Nombre d'élèves boursiers	398		
O4	Nombre enseignants en poste			
O5	Nombre personnel administratif en poste			
O6	Nbre de personnes affectées aux TIC pour l'ens et/ou l'animation			
O7	Nombre de classes			
O71	dont sixièmes			
O72	dont cinquièmes			
O73	dont quatrièmes			
	dont troisièmes			
O8	Nombre de classes spécialisées			
O81	dont SEGPA			
O82	dont			
O9				
Observables et indicateurs de structure				
Enseignement				
	Nombre total de postes informatiques pédagogiques (parc total)			
O10		58		
O11	Nombre de postes informatiques dédiés à l'enseignement	45		
	Nombre de postes en état de marche dédiés à l'enseignement			
O12		45		
O13	Nombre de postes en accès libre	5		
O14	Nombre de postes en réseau	0		
O15	Nombre de postes connectés à Internet	0		
O16	Nombre de salles équipées d'ordinateurs	4		
O17	Nombre de salles équipées d'ordinateurs en accès libre	1		
	Nombres de postes connectés à usage unique des enseignants			
O18		0		
O20	Nombre total de postes informatique (filières) (parc total)			
	Nombre total de postes informatiques filières en état de marche			
O21				
O24	Nombre de postes connectés			
O25	nombre de postes en réseaux			
I10	% de postes en état de marche/parc total	78,00%		
I11	Nbre moy. d'élèves pour un ordinateur	12,16		
I12	Nbre moy. d'élèves pour un ordinateur en accès libre	109,4		
	Nbre moy. D'élèves boursiers pour un ordinateur en accès libre			
I13		79,6		
	Nbre moy. d'enseignants pour un ordinateur en état de marche			
I14		#DIV/0!		
I15	Nombre moyen d'élèves par salle informatique	136,75		
I16	Nombre moyen d'élèves par salle informatique en accès libre	547		
I17	% de postes connectés en réseau	0,00%		
I18	% de postes connectés sur Internet	0,00%		
I20	% de postes en état de marche/parc total (filières)	#DIV/0!		
I21	Nbre moy. d'élève (filière) pour un ordinateur	#DIV/0!		
I23	% de postes connectés en réseau/parc total (filières)	#DIV/0!		
I24	% de postes connectés sur Internet/parc total (filières)	#DIV/0!		
Maintenance et animation				
	Temps hebdo. (mn) affecté aux TIC pour l'ens. et/ou l'animation			
O31		840		
O32	Présence d'un encadrant dans les salles en accès libre			
I30	Ratio temps affecté en mn/sem/ordi (parc total)	14,48		
Administration				
	Nombre de postes administratifs (parc total) en état de marche			
O40		8		
O41	Nombre de périphériques (parc administratif total)	8		
O42	Nombre de postes en réseau	8		
O43	Nombre de postes connectés			
O44	Coût mensuel de la connexion (en Euros)	60		
I41	% de postes en réseau	100,00%		
I42	% de postes connectés à internet	0,00%		

COLLEGE :		C7	
LOCALISATION :		POSSESSION	
IMPLANTATION :		Urbain	
Profil sociologique :		favorisé	
		2005	
Caractéristiques de l'établissement			
O1	Nombres élèves	842	
O2	Nombre d'élèves sections spécialisées		
O3	Nombre d'élèves boursiers	322	
O4	Nombre enseignants en poste		
O5	Nombre personnel administratif en poste	50	
O6	Nbre de personnes affectées aux TIC pour l'ens et/ou l'animation		
O7	Nombre de classes		
O71	dont sixièmes		
O72	dont cinquièmes		
O73	dont quatrièmes		
	dont troisièmes		
O8	Nombre de classes spécialisées	1 UPI	
O81	dont SEGPA		
O82	dont		
O9			
Observables et indicateurs de structure			
Enseignement			
	Nombre total de postes informatiques pédagogiques (parc total)		
O10		82	
O11	Nombre de postes informatiques dédiés à l'enseignement	71	
	Nombre de postes en état de marche dédiés à l'enseignement		
O12		68	
O13	Nombre de postes en accès libre	1	
O14	Nombre de postes en réseau	56	
O15	Nombre de postes connectés à Internet	52	
O16	Nombre de salles équipées d'ordinateurs	9	
O17	Nombre de salles équipées d'ordinateurs en accès libre	3	
	Nombres de postes connectés à usage unique des enseignants		
O18		0	
O20	Nombre total de postes informatique (filiales) (parc total)		
	Nombre total de postes informatiques filiales en état de marche		
O21			
O24	Nombre de postes connectés		
O25	nombre de postes en réseaux		
I10	% de postes en état de marche/parc total	83,00%	
I11	Nbre moy. d'élèves pour un ordinateur	12,38	
I12	Nbre moy. d'élèves pour un ordinateur en accès libre	842	
	Nbre moy. D'élèves boursiers pour un ordinateur en accès libre		
I13		322	
	Nbre moy. d'enseignants pour un ordinateur en état de marche		
I14		#DIV/0!	
I15	Nombre moyen d'élèves par salle informatique	93,56	
I16	Nombre moyen d'élèves par salle informatique en accès libre	280,67	
I17	% de postes connectés en réseau	82,00%	
I18	% de postes connectés sur Internet	76,00%	
I20	% de postes en état de marche/parc total (filiales)	#DIV/0!	
I21	Nbre moy. d'élève (filiale) pour un ordinateur	#DIV/0!	
I23	% de postes connectés en réseau/parc total (filiales)	#DIV/0!	
I24	% de postes connectés sur Internet/parc total (filiales)	#DIV/0!	
Maintenance et animation			
	Temps hebdo. (mn) affecté aux TIC pour l'ens. et/ou l'animation		
O31		1440	
O32	Présence d'un encadrant dans les salles en accès libre		
I30	Ratio temps affecté en mn/sem/ordi (parc total)	17,56	
Administration			
	Nombre de postes administratifs (parc total) en état de marche		
O40		10	
O41	Nombre de périphériques (parc administratif total)		
O42	Nombre de postes en réseau		
O43	Nombre de postes connectés		
O44	Coût mensuel de la connexion (en Euros)		
I41	% de postes en réseau	0,00%	
I42	% de postes connectés à internet	0,00%	

	COLLEGE :	C8		
	LOCALISATION :	SAINT JOSEPH		
	IMPLANTATION :			
	Profil sociologique :	favorisé		
		2005		
Caractéristiques de l'établissement				
O1	Nombres élèves	729		
O2	Nombre d'élèves sections spécialisées			
O3	Nombre d'élèves boursiers	474		
O4	Nombre enseignants en poste			
O5	Nombre personnel administratif en poste			
O6	Nbre de personnes affectées aux TIC pour l'ens et/ou l'animation			
O7	Nombre de classes			
O71	dont sixièmes			
O72	dont cinquièmes			
O73	dont quatrièmes			
	dont troisièmes			
O8	Nombre de classes spécialisées			
O81	dont SEGPA			
O82	dont			
O9				
Observables et indicateurs de structure				
Enseignement				
	Nombre total de postes informatiques pédagogiques (parc total)			
O10		102		
O11	Nombre de postes informatiques dédiés à l'enseignement	83		
	Nombre de postes en état de marche dédiés à l'enseignement			
O12		76		
O13	Nombre de postes en accès libre	4		
O14	Nombre de postes en réseau	63		
O15	Nombre de postes connectés à Internet	21		
O16	Nombre de salles équipées d'ordinateurs	10		
O17	Nombre de salles équipées d'ordinateurs en accès libre	1		
	Nombres de postes connectés à usage unique des enseignants			
O18		2		
O20	Nombre total de postes informatique (filiales) (parc total)			
	Nombre total de postes informatiques filiales en état de marche			
O21				
O24	Nombre de postes connectés			
O25	nombre de postes en réseaux			
I10	% de postes en état de marche/parc total	75,00%		
I11	Nbre moy. d'élèves pour un ordinateur	9,59		
I12	Nbre moy. d'élèves pour un ordinateur en accès libre	182,25		
	Nbre moy. D'élèves boursiers pour un ordinateur en accès libre			
I13		118,5		
	Nbre moy. d'enseignants pour un ordinateur en état de marche			
I14		0		
I15	Nombre moyen d'élèves par salle informatique	72,9		
I16	Nombre moyen d'élèves par salle informatique en accès libre	729		
I17	% de postes connectés en réseau	83,00%		
I18	% de postes connectés sur Internet	28,00%		
I20	% de postes en état de marche/parc total (filiales)	#DIV/0!		
I21	Nbre moy. d'élève (filiale) pour un ordinateur	#DIV/0!		
I23	% de postes connectés en réseau/parc total (filiales)	#DIV/0!		
I24	% de postes connectés sur Internet/parc total (filiales)	#DIV/0!		
Maintenance et animation				
	Temps hebdo. (mn) affecté aux TIC pour l'ens. et/ou l'animation			
O31		1440		
O32	Présence d'un encadrant dans les salles en accès libre			
I30	Ratio temps affecté en mn/sem/ordi (parc total)	14,12		
Administration				
	Nombre de postes administratifs (parc total) en état de marche			
O40		13		
O41	Nombre de périphériques (parc administratif total)			
O42	Nombre de postes en réseau			
O43	Nombre de postes connectés			
O44	Coût mensuel de la connexion (en Euros)			
I41	% de postes en réseau	0,00%		
I42	% de postes connectés à internet	0,00%		

POSI - Questionnaire Tic & Lycées-Collèges

Date :

Heure d'arrivée :

Heure de départ :

Nom de l'établissement :

Nom du contact :

Fonction du contact :

Localisation :

Statut de l'établissement : L.E.G.T. L.P. Collège

PRAI : oui non

1. Disposez-vous de l'ADSL ? oui non

1.1. Depuis quand :

1.2. Type d'abonnement :

2. L'établissement est-il connecté à Internet ? oui non

2.1. Quel type de forfait :

2.2. Montant du forfait :

2.3. Nbre de lignes dédiées aux connections Internet (si non connecté à l'ADSL) :

3. Montant de la facture téléphonique (moyenne ou montant exact)

Autres observations :

A - Présentation de l'établissement (à remplir avec le contact si autre préciser)

Nom :

Fonction :

4. Nbre d'élèves dans l'étab. :

5. Nbre de boursiers :

5.1. Nbre de non boursiers :

6. Nbre de filières :

6.1. Type de filières dans l'étab. :

6.2. Nbre de filières supérieures type BTS :

6.3. Type des filières supérieures :

6.4. Existe t-il des filières TIC au sein de l'étab. ? oui non

6.4.1. Quelles sont-elles ?

7. Avez-vous un correspondant informatique ? oui non

7.1. Est-il affecté uniquement à l'établissement ou à plusieurs établissements ?

7.2. Exerce t-il cette fonction au sein de l'étab. à :

temps plein mi temps

7.2.1. Si mi temps le nbre d'heures :

7.3. Quel est son statut ?

prof titulaire vacataire agent administratif autres (préciser)

7.4. A-t-il une autre fonction au sein de l'établissement ? oui non

7.4.1. Laquelle :

F - Décision et maintenance équipement TIC de l'enseignement

21. Comment se décide l'achat de l'équipement TIC dédié à l'enseignement et en accès libre de l'établissement ? (qui conseil, qui a pouvoir de décision, ...)

22. Y a-t-il une différence entre les décisions d'équipements Tic dédiés à l'enseignement, l'administratif, en accès libre

23. Comment se passe la maintenance des équipements Tic dédiés à :

Enseignement	Accès libre
(personne ressource, ...)	

24. Fréquence de leur maintenance

	mensuelle	semestrielle	annuelle	Autres (à la demande,...)
Enseignement				
Accès libre				

25. Le personnel enseignant suit-il des formations pour l'usage :

	Ordinateur	Logiciels. Lesquels (Internet, trait. texte,...)	Autres
Professeurs			
Encadrants			
Autres			

E - Administratif

26. Nbre d'ordinateurs dédiés à l'administratif :

27. Nbre d'ordinateurs dédiés à l'administration et connectés à l'Internet :

28. Type de logiciels utilisés par l'administration :

Traitement de texte Tableur Base de données Spécifiques Libres

28.1. Si spécifiques et Libres. Pour quels types de besoins ?

29. Au niveau administratif vous utilisez Internet pourquoi ?

- Messagerie
- Recherche infos
- Transfert données ou fichiers
- Passations commandes
- Obligations réglementaires
- Veille
- Consultation et gestion de compte bancaires
- Autres. précisez

29.1. Si vous utilisez Internet pour communiquer. Avec qui ?

autres administrations fournisseurs parents professeurs

30. Utilisez-vous le SMS pour communiquer avec l'extérieur. Avec qui ?

Autres administrations fournisseur parents professeurs

F - Décision et maintenance équipement TIC administratif

**31. Comment se décide l'achat de l'équipement TIC de l'administratif ?
(qui conseil, qui a pouvoir de décision, ...)**

**32. Comment se passe la maintenance des équipements réservés à l'administratif ?
(par qui,...)**

33. Fréquence de leur maintenance

mensuelle	semestrielle	annuelle	Autres (à la demande,...)

34. Le personnel suit-il des formations pour l'usage :

	Ordinateur	Logiciels. Lesquels (Internet,...)	Autres
Professeurs			
Administratifs			
Autres			

D - Site web

35. L'établissement dispose t-il d'un site web ? oui non

35.1. Adresse du site :

36. Qui héberge le site ?

37. Qui a créé le site ?

37.1. A quelle date le site a-t-il été créé ?

38. Qui s'occupe de la mise à jour ?

38.1. Fréquence de la mise à jour :

occasionnelle tous les mois tous les ans deux fois par an

39. Nbre de consultations du site ?

40. Y a-t-il le projet de création d'un site pour l'établissement ?

40 .1. Par qui ?

G - Internet

41. L'étab. possède t-il des adresses mail ? oui non

41.1. Ces adresses sont-elles : communes nominatives

41.1.1 Pour qui ?

	Communes	Nominatives
Principal		
Tous les administratifs		
Certains services administratifs. Lesquels ?		
Professeurs		
Autres. Précisez		

42. Existe-t-il un point d'accès à internet spécifiques pour les professeurs ?

oui non

42.1. Si oui où se trouve cette salle ?

Salle professeurs salles pécifiques autres. précisez

H - Sécurité

43. Existe-t-il un système de protection de données au sein de l'étab. ?

oui non

43.1. Quel type de protection ?

Antivirus

mot de passe par ordinateur

mot de passe par groupe d'individus :

élèves professeurs autres. précisez

mot de passe par individu

44. Qui s'occupe de leur mise à jour ?

45. Existe-t-il un mode de verrouillage d'accès à certains sites ? oui non

45.1. Si oui ce mode de verrouillage est-il fait :

par ordinateur globalement autres. précisez

B - Enseignement

8. Nbre de salles équipées d'ordinateurs dédiées à l'enseignement :

	Nbre d'ordi	Observations
Salle		

8.1. Ces salles sont-elles spécifiquement réservées à l'enseignement d'une ou plusieurs filières ? Lesquelles :8.2. En dehors des heures d'enseignement ces salles sont-elles en libre accès pour

certaines filières toutes les filières (totalité élèves) autres

8.2.1. Si certaines filières lesquelles

	Types de filière en accès libre dans les salles dédiées à l'enseignement
Salle 1	
Salle 2	
Salle 3	
Salle 4	

9. Les postes sont-ils connectés entre eux dans les salles ? oui non

9.1. Les postes sont-ils connectés entre eux intersalles ? oui non

9.2. Existe t-il un environnement de partage entre eux ? oui non

10. Type de logiciels enseignés par filière

Filières	Trait. de texte	Tableurs	Base de données	Navig. Internet	DAO	CAO	PAO	Autres

11. Disposez-vous d'autres équipements en TIC ?

Nbre					
	Webcam	Scanner	Imprimante	Tablette graphique	Autres. Précisez
Salle 1					
Salle 2					
Salle 3					
CDI					

11.1. Sont-ils réservés spécifiquement à des filières : oui non

11.1.1. Si oui. Pour quelles filières ?

Nbre					
Filière	Webcam	Scanner	Imprimante.	Tablette graphique	Autres. Précisez

C - Salle en accès libre

12. Nbre de salles équipées d'ordinateurs en accès libre /Nbre d'ordinateurs en accès libre

	Nbre d'ordi	Observations
Salle 1		
Salle 2		
Salle 3		
CDI		

13 . Horaires d'ouverture des salles en accès libre :

	Lundi	Mardi	Mercredi	Jeudi	Vendredi	Samedi
Salle 1						
Salle 2						
Salle 3						
CDI						

14. Nbre d'encadrant :

14.1. Présence continue d'un encadrant dans chaque salle en accès libre ?

oui

non

14.2. Est-il employé à :

Temps complet

mi-temps

14.2 .1. Horaires de présence de l'encadrant

	Lundi	Mardi	Mercredi	Jeudi	Vendredi	Samedi
Salle 1						
Salle 2						
Salle 3						
CDI						

14.3. Statut de l'encadrant. Type de contrat

CES Emploi jeunes vacataire agent administratif autres. précisez

14.4. Assume t-il d'autres fonctions (dans l'établissement ou ailleurs) ?

15. Ces salles sont-elles toutes ou certaines :

	accessibles à tous les élèves	accessibles à partir d'un certain niveau 3^e, Snde, Terminale,...	accessibles uniquement pour certaines filières. Lesquelles ?
Salle 1			
Salle 2			
Salle 3			
CDI			

16. Type de logiciels en accès libre pour tous ou par filière

Type filière	Traitement de texte	Tableurs	Base de données	Navigateur Internet	DAO	CAO	PAO	Autres Précisez
Toutes filières								
Filière :								
Filière :								
Filière :								
Filière :								
Filière :								
Filière :								
Filière :								
Filière :								
Filière :								

17. Les postes sont-ils connectés entre eux dans les salles ? oui non

17.1. Les postes sont-ils connectés entre eux intersalles ? oui non

18. Existe t-il un environnement de partage entre eux ? oui non

19. Nbre de postes informatiques en accès libre connectés à Internet /salle

	Nbre de postes connectés	Observations
Salle 1		
Salle 2		
Salle 3		
CDI		

D - Restrictions

Temps (voir Q13)

	Durée d'accès individuelle aux postes (limitée ou illimitée)	Accès aux Logiciels (conditions)	Accès aux périphériques (conditions)	Type de sites non accessibles (conditions)	Fonctions non accessibles (chat - msn -) (conditions)	Autres types de restrictions (conditions)
Salle 1						
Salle 2						
Salle 3						
CDI						

20. Proposez-vous des sessions de formation aux élèves pour utiliser les ordinateurs en accès libre ? oui

non

20.1. Si oui. A qui ?

Tous niveaux confondus certains niveaux. Lesquels ?

Niveaux :

Toutes filières

Certaines filières. Lesquelles ?

Filières :

20.2. Qui assure ces formations ? Son statut ?

Professeur encadrant vacataire administratif autres. précisez